



MANUEL DU PROPRIÉTAIRE

Modèle Numéro

700457 *Sous-châssis avec Treuil*

700458 *Mécanisme d'entraînement Compact*

700459 *Mécanisme d'entraînement Nordet*



BERCO

Sous-châssis avec Relevage Électrique

Pour tracteurs

HUSQVARNA, JONSERED, POULAN, RALLYE, WEEDEATER & YARD PRO

* ASSEMBLAGE

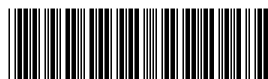
* PIÈCE DE RÉPARATION

* OPERATION

* ENTRETIEN

ATTENTION:

LIRE & SUIVRE TOUTES LES RÈGLES DE SÉCURITÉ & INSTRUCTIONS AVANT D'UTILISER CET ÉQUIPEMENT



GARANTIE LIMITÉE

Couverture des Produits et Conditions

BERCOMAC garantit toute pièce ou accessoire fabriqué par BERCOMAC et trouvé, selon la discrétion raisonnable de BERCOMAC, être défectueux en matériel ou dans sa fabrication, sera réparé, remplacé ou ajusté par un marchand autorisé sans frais, jusqu'à concurrence maximale du taux horaire et du temps de réparation préétabli. Pour le remplacement des pièces, seuls les frais de transport mode régulier sont couverts. Cette garantie est valide pour le premier propriétaire et ne peut être transférée à un autre propriétaire. La période de garantie débute à la date d'achat au détail.

Période de Garantie

(à partir de la date d'achat au détail)

Utilisation:

- Résidentielle: 1 an
- Semi-commerciale, professionnelle ou de location: 90 jours

Exceptions Ci-Dessous; Les items suivants sont garantis par le fabricant d'origine et ont leurs propres conditions et durée limitée:

- Chaînes à pneus: 90 jours
- Moteurs (installés en usine sur les équipements BERCO): 2 ans
- Moteurs (vendus séparément) : valider avec le dépositaire.
Veillez vous référer à la garantie du fabricant incluse avec l'unité. Bercomac n'est pas autorisé à agir concernant les garanties d'ajustement des moteurs.

Conditions et Items Non Couverts:

Cette garantie n'inclut pas ce qui suit:

- Frais pour ramassage, de livraison, ou service à domicile.
- N'importe quel dommage ou détérioration de la marchandise, pièce ou finition due à l'utilisation normale, l'usure, bris et déchirure, ou l'exposition.
- Frais relatifs à l'usage et à la maintenance régulière tels que lubrifiants, gazoline, huile, pièces de mise au point et ajustements.
- N'importe quel pièce ou accessoire qui a été altéré, modifié, négligé, brisé accidentellement, mal installé, mal entretenu, remis ou réparé non conformément aux instructions dans le manuel du propriétaire.
- N'importe quelle réparation due à l'usure normale des pièces tel que les goupilles de sécurité, boulons, courroies, etc.
- Frais de transport en mode accéléré pour pièces de remplacement.
- Boulons et goupilles de sécurité sont considérés comme une mesure préventive et ne sont pas une protection assurée. Tout dommage provenant d'un non fonctionnement n'est pas couvert.

NOTE: Tout travail effectué sur garantie doit être exécuté par un marchand autorisé utilisant des pièces de remplacement d'origine.

NOTE: Bercomac se réserve le droit de changer ou améliorer la conception de toute pièce et / ou accessoire sans assumer aucune obligation à modifier les produits fabriqués auparavant.

Instructions pour Obtenir le Service sur Garantie

Contactez le marchand où vous avez acheté le produit ou tout autre marchand de service BERCOMAC pour fixer un rendez-vous à leur atelier. Pour localiser un marchand de votre choix, visiter notre site web au www.bercomac.com. N'oubliez pas d'apporter le produit et votre preuve d'achat (facture) chez votre marchand de service BERCOMAC.

Responsabilités du Propriétaire

Tous les produits ou pièces défectueuses BERCOMAC doivent être retournés chez un marchand de service autorisé à l'intérieur de la période de garantie, pour réparation. Dans le cas où la marchandise doit être retournée au fabricant pour réparation, le marchand doit d'abord obtenir une autorisation écrite de BERCOMAC, frais de transport payé d'avance. Cette garantie s'étend uniquement à l'équipement qui est opéré sous condition normale. Pour qu'une réclamation soit valide, l'opérateur a la responsabilité d'entretenir et d'effectuer les routines de maintenance tel que spécifié dans le manuel du propriétaire ou de les faire effectuer chez un marchand autorisé à ses frais.

Conditions Générales

L'engagement exclusif de BERCOMAC en regard de cette garantie s'arrête à la réparation et au remplacement tel que mentionné ci-dessus. BERCOMAC ne doit avoir aucune responsabilité pour aucun autre frais, perte ou dommage, incluant mais sans se limiter à, aucun dommages-intérêts ou perte ou dommage subséquent.

En particulier, BERCOMAC n'a aucun engagement ou responsabilité pour:

- Temps pour transport, surtemps, temps après les heures d'ouverture ou autre frais extraordinaire de réparation ou charges relatives aux réparations ou remplacement en dehors des heures normales de travail.
- Location d'équipement de remplacement similaire durant la période de garantie, réparation ou remplacement des travaux.
- N'importe quel frais téléphonique ou télégramme ou frais de transport.
- Perte ou dommage à une personne ou propriété autre que ceux couverts par les termes de cette garantie.
- N'importe quelle réclamation pour perte de revenus, perte de profits ou coûts additionnels résultant d'une réclamation d'un bris de garantie.
- Frais juridiques.

La responsabilité de BERCOMAC, en respect de la présente, se limite à couvrir la réparation et les pièces de remplacement et aucune réclamation d'un bris de garantie ne doit être la cause pour annulation ou résiliation de contrat de vente pour n'importe quel pièce ou accessoire.

Cette garantie vous donne des droits légaux spécifiques et vous pouvez également avoir d'autres droits qui varient d'état en état.

TABLE DES MATIÈRES

| | PAGE |
|---|------|
| INTRODUCTION | 2 |
| PRÉCAUTIONS SÉCURITAIRES | 3 |
| DÉCALQUES DE SÉCURITÉ | 5 |
| ASSEMBLAGE | |
| Outils requis: | 6 |
| Étape 1: Installation du sous-châssis | 6 |
| Étape 2: Installation du contrôle assemblé | 9 |
| Étape 3: Installation du mécanisme d'entraînement | 12 |
| OPÉRATION & ENTRETIEN | |
| Contrôles | 15 |
| Entretien | 15 |
| Remplacement de la courroie | 15 |
| Vérifier la pression des pneus | 15 |
| DÉMONTAGE ET ENTREPOSAGE | |
| Démontage | 16 |
| Entreposage | 16 |
| TABLEAU DE COUPLES DE SERRAGE | 17 |
| NOMENCLATURE DES PIÈCES ET LISTE DES PIÈCES | |
| Mécanisme d'entraînement Compact 700458 | 18 |
| Mécanisme d'entraînement Nordet 700459 | 20 |
| Sous-châssis 700457 | 22 |
| " | |
| ACCESSOIRES | 25 |

INTRODUCTION

À L'ACHETEUR

Ce nouvel accessoire a été soigneusement conçu pour vous donner plusieurs années de bons services. Ce manuel a pour but de vous aider à utiliser prudemment votre accessoire.

NOTE: Toutes les photographies et illustrations de ce manuel peuvent ne pas être du modèle ou de l'accessoire en main et ne sont présentées qu'à titre de référence. Elles sont basées sur les dernières informations disponibles lors de la publication.

Familiarisez-vous avec les recommandations de sécurité et les procédures d'utilisation avant d'utiliser l'accessoire. Lisez et suivez attentivement ces recommandations et insistez pour qu'elles soient suivies par ceux qui se serviront de l'accessoire avec vous.



DANS CE MANUEL, CE SYMBOLE D'AVERTISSEMENT SÉCURITAIRE IDENTIFIE UN MESSAGE DE SÉCURITÉ IMPORTANT QUI VOUS AIDERA AINSI QUE TOUTE AUTRE PERSONNE À ÉVITER DES BLESSURES GRAVES ET MÊME LA MORT. DANGER, AVERTISSEMENT, ATTENTION SONT DES MOTS D'AVERTISSEMENT POUR IDENTIFIER LES NIVEAUX DE DANGER. TOUTEFOIS, SOYEZ TOUJOURS EXTRÊMEMENT PRUDENT.

DANGER: Signifie un danger extrême qui causera des blessures graves ou même la mort, si les précautions recommandées ne sont pas respectées.

AVERTISSEMENT: Signifie un danger qui peut causer des blessures graves ou même la mort, si les précautions recommandées ne sont pas respectées.

ATTENTION: Signifie un danger qui peut causer des blessures mineures si les précautions recommandées ne sont pas respectées.

Notez le numéro de série avec la date d'achat de votre accessoire dans la section réservée ci-dessous (il n'y a pas de numéro de série attribué au sous-châssis). Votre détaillant exige cette information afin d'assurer un service rapide et efficace lorsque des pièces de rechange sont à commander. Remplacez les pièces défectueuses par des pièces d'origine seulement.

Si des réparations sur garantie sont nécessaires, veuillez présenter ce livret d'enregistrement et la facture de vente originale à votre concessionnaire.

Ce manuel devrait être conservé pour référence future.

S.V.P. Vérifier si vous avez reçu toutes les pièces de votre ensemble avec la liste du sac et liste de la boîte.

NUMÉRO DE SÉRIE: _____

(SI APPLICABLE)

NUMÉRO MODÈLE: _____

DATE D'ACHAT: _____



PRÉCAUTIONS SÉCURITAIRES



Une opération prudente est votre meilleure assurance contre un accident. Lisez cette section attentivement avant d'opérer le véhicule et l'accessoire. Cet accessoire a la capacité d'amputer mains, pieds ou projeter des objets étrangers. Ne pas respecter les instructions de sécurité suivantes peut entraîner de sérieuses blessures. Tous les opérateurs, peu importe leur expérience, devraient lire ce manuel et tout autre manuel relatif au véhicule et à l'accessoire avant l'opération. C'est l'obligation légale du propriétaire d'enseigner à tous les opérateurs comment utiliser l'accessoire d'une façon sécuritaire.

LEXIQUE:

Dans ce manuel, le côté droit et le côté gauche sont déterminés en étant assis sur le siège du véhicule et regardant vers l'avant.

Dans ce manuel, "accessoire" veut dire instrument (souffleuse, balai rotatif, lame, etc.) que vous pouvez installer sur le véhicule (tracteur de pelouse, V.T.T. etc.).

FORMATION:



Ce symbole d'avertissement sécuritaire est utilisé partout dans ce manuel et sur les décalques de sécurité des accessoires pour vous aviser des possibilités de blessures sérieuses. S.V.P. portez une attention particulière à la lecture et à la compréhension des précautions sécuritaires avant d'opérer l'accessoire ou le véhicule.

1. Lisez ce Manuel du Propriétaire attentivement. Soyez complètement familier avec les contrôles et l'utilisation de l'accessoire. Sachez comment arrêter l'unité et débrayer les contrôles rapidement.
 2. Ne permettez jamais à un enfant d'opérer l'accessoire ni le véhicule. Ne permettez jamais à un adulte d'opérer l'accessoire ni le véhicule sans qu'il ait la formation nécessaire.
 3. Ne pas opérer l'accessoire ni le véhicule si vous êtes sous l'influence de l'alcool, des drogues ou médicaments. Ceux-ci affaiblissent les facultés et diminuent le temps de réaction.
 4. Gardez l'endroit d'opération libre de toute personne, particulièrement de jeunes enfants ou animaux domestiques.
- ### PRÉPARATION:
1. Faites une inspection complète de l'endroit où l'accessoire va être utilisé et enlevez les essuie-pieds et tout autre objet étranger.
 2. Pour les accessoires motorisés, débrayez tous les embrayages et passer au neutre avant de démarrer le moteur de l'accessoire.
 3. Ne jamais opérer l'accessoire sans porter des vêtements d'hiver adéquats. Éviter les vêtements et accessoires amples qui pourraient se prendre dans les pièces rotatives. Portez des chaussures antidérapantes qui vont vous aider à garder l'équilibre sur les surfaces glacées.
 4. Manipulez l'essence avec précaution (si applicable), il est extrêmement inflammable.
 - a) Utilisez un contenant à essence approuvé.
 - b) Ne jamais ajouter de l'essence quand le moteur est chaud ou en marche.
 - c) Remplissez le réservoir à essence à l'extérieur avec extrême prudence. Ne jamais remplir le réservoir à l'intérieur.
 - d) Ne jamais remplir les contenants à l'intérieur d'un véhicule ou sur un camion ou sur un camion plateforme avec une doublure de caisse. Toujours placer les contenants sur le sol loin de votre véhicule avant le remplissage.
 - e) Lorsque possible, enlevez les équipements à essence du camion ou de la remorque et faire le plein d'essence au sol. Si ce n'est pas possible, faire le plein d'essence avec un contenant à essence portatif plutôt que directement de la pompe à essence.
 - f) Gardez le bec verseur en contact avec le rebord du réservoir d'essence ou de l'ouverture du contenant en tout temps, jusqu'au remplissage complet. Ne pas utiliser un dispositif de serrure ouvert sur le bec verseur.
 - g) Fermez le couvercle du réservoir fermement et essuyez les éclaboussures.
 - h) Si vous renversez de l'essence sur les vêtements, changez les vêtements immédiatement.
 5. Ne faites aucun ajustement lorsque le moteur est en marche (excepté quand cela est recommandé par le manufacturier).
 6. Laissez l'accessoire et le véhicule s'ajuster à la température extérieure avant de commencer à déblayer la neige.
 7. Ne jamais utiliser l'accessoire sans que les écrans protecteurs et les dispositifs de sûreté soient bien en place.
 8. Toujours s'assurer de porter les équipements protecteurs requis (lunettes, coquille, masque...) selon le produit. Voir la section opération.
 9. Toujours s'assurer d'avoir une traction sécuritaire sur le véhicule en utilisant les accessoires recommandés (chaines, chenilles, contrepoids...). Voir la section opération.
 10. **Ne jamais modifier l'accessoire ou les pièces sans le consentement écrit du manufacturier.**



PRÉCAUTIONS SÉCURITAIRES



OPÉRATION:

1. Ne mettez jamais vos mains ou pieds près, sous ou à l'intérieur des pièces rotatives.
2. Soyez prudent lorsque vous êtes sur ou que vous traversez les entrées en gravier, trottoirs, ou chemins. Redoublez de vigilance face aux dangers cachés ou au trafic. Ne transporter jamais de passager.
3. Après avoir heurté un objet étranger, arrêtez le moteur, débranchez le fil de la ou des bougie(s) et gardez-le éloigné de la ou des bougie(s) pour prévenir un démarrage accidentel (si applicable au véhicule et à l'accessoire). Inspectez l'accessoire pour tout dommage et réparez-le avant de redémarrer et d'utiliser l'accessoire.
4. Si l'unité commence à vibrer anormalement, arrêtez le moteur et vérifiez la cause immédiatement. Les vibrations sont généralement signe de problèmes.
5. Prenez toutes les précautions nécessaires lorsque vous quittez votre véhicule: abaissez et débrayer l'accessoire, placez la transmission en position neutre, appliquez le frein de stationnement, arrêtez le moteur et enlever la clé d'ignition.
6. Ne faites pas tourner le moteur à l'intérieur, excepté pour démarrer, entrer ou sortir du bâtiment. Ne pas opérer ou faire tourner le moteur dans un endroit sans ventilation car l'essence contient du monoxyde de carbone qui est sans odeur, sans couleur et peut causer la mort.
7. Ne jamais nettoyer la neige sur la façade d'une pente; aller de haut en bas. Soyez extrêmement prudent quand vous opérez l'équipement dans une pente. Ne pas tenter de déblayer une pente abrupte.
8. Ne tolérer jamais personne dans la zone de travail. Ne jamais utiliser l'accessoire en direction des gens, il peut projeter des cailloux, des débris qui peuvent blesser les gens ou endommager les biens.
9. Ne jamais opérer l'accessoire à haute vitesse sur les surfaces glacées. Regarder vers l'arrière et soyez prudent lorsque vous reculez.
10. Ne jamais transporter de passager.
11. Débrayez le pouvoir de l'accessoire lorsqu'il doit être transporté ou qu'il n'est pas utilisé.
12. Ne jamais opérer l'accessoire sans une bonne visibilité ou éclairage.
13. Gardez l'accessoire éloigné de la chaleur ou des flammes.

ENTRETIEN ET ENTREPOSAGE:

1. Lorsque vous nettoyez, dégagez, réparez ou inspectez le véhicule et l'accessoire soyez assuré que toutes les pièces rotatives sont arrêtées. Débranchez le fil de la ou des bougie(s) et gardez-le éloigné de la ou des bougie(s) afin de prévenir des démarrages accidentels.
2. Vérifiez tous les boulons et composantes à intervalles fréquents pour s'assurer qu'ils soient bien serrés et que l'accessoire soit en mesure de fonctionner sécuritairement.
3. Ne jamais entreposer un accessoire motorisé avec de l'essence dans le réservoir à l'intérieur d'une bâtisse où il y a des sources d'ignition comme des réservoirs d'eau chaude, sècheuses, source de chaleur, etc... Laisser refroidir le moteur avant de l'entreposer à l'intérieur.
4. Toujours se référer au manuel du propriétaire concerné lorsque vous entreposez l'accessoire et le véhicule pour une période prolongée ou indéterminée.
5. Maintenir ou remplacez les décalques de sécurité et d'instructions au besoin.
6. Pour les accessoires hivernaux, faire tourner l'accessoire (si applicable) pendant quelques minutes après avoir déblayé la neige pour prévenir le gel des pièces rotatives.
7. Inspectez le filtre à air du véhicule et de l'accessoire chaque jour. Nettoyez-le ou remplacez-le au besoin. Changez l'huile plus fréquemment lorsque vous travaillez dans des conditions poussiéreuses. Voir le manuel du propriétaire du véhicule et de l'accessoire.



**CE SYMBOLE SIGNIFIE
DANGER !
SOYEZ PRUDENT !
VOTRE SÉCURITÉ EST EN CAUSE !**



DÉCALQUES DE SÉCURITÉ



REPLACER LES DÉCALQUES SI ENDOMMAGÉS.
VOIR LA NOMENCLATURE DES PIÈCES POUR L'EMPLACEMENT DES DÉCALQUES

DÉCALQUES #105133



Pour éviter des blessures graves:
Gardez les mains éloignées de la
surface chaude.

ASSEMBLAGE

IMPORTANT: SERRER TOUS LES BOULONS SELON LA TABLE DE SPÉCIFICATION DE COUPLE LORSQU'IL EST SPÉCIFIÉ "SERREZ FERMEMENT".

L'ENSEMBLE DE TREUIL SERT SEULEMENT AU RELEVAGE DES ACCESSOIRES BERCO, TOUT AUTRE USAGE POURRAIT ENTRAÎNER DES DOMMAGES AU VÉHICULE.

Ce sous-châssis peut servir pour installer différents accessoires (voir page des accessoires).

Une fois installé, il peut demeurer en permanence sur votre véhicule.

NOTE: Il n'est pas nécessaire d'enlever la tondeuse à cet étape.

OUTILS REQUIS

Clés: 5/16, 7/16, 9/16, 1/2, 10mm

Clé à cliquet

Douilles: 9/16, 1/2

Pinces

Tournevis à tête carrée:#2

1 Clé (pour les écrous des bornes de la batterie du véhicule)

Outils optionnels selon l'année du véhicule:

Perceuse

Mèche: 13/32

Poinçon

Marteau

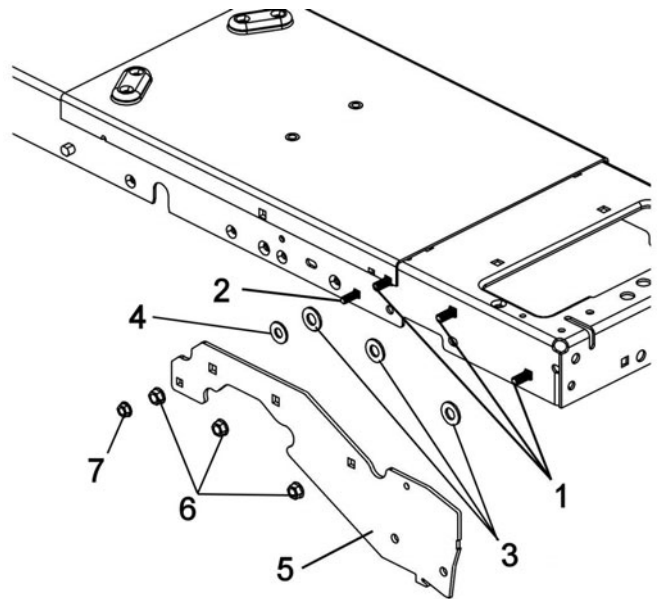
ÉTAPE 1:

INSTALLATION DU SOUS-CHÂSSIS:

Référez-vous à la section nomenclature des pièces pour identification des pièces.

| Installer les supports (item 5) de chaque côté du véhicule. | | |
|---|--|--|
| # Item | Description | Action |
| 1 | Boulon à carrosserie, 3/8 x 1" (qté 6) | Insérer tel qu'illustré. |
| 2 | Boulon carrosserie, 5/16 x 1" (qté 2) | Insérer tel qu'illustré. |
| *3 | Rondelle plate 1/2" (qté 6) | Voir * |
| *4 | Rondelle plate 7/16", (qté 2) | Voir * |
| 5 | Support (qté 2) | Installer sur boulons tel qu'illustré. |
| 6 | Écrou à bride 3/8", (qté 6) | Ne pas serrer tout de suite. |
| 7 | Écrou à bride 5/16", (qté 2) | Ne pas serrer tout de suite. |

*Si nécessaire, utiliser les rondelles plates pour garder les supports à plat sur le châssis du véhicule.

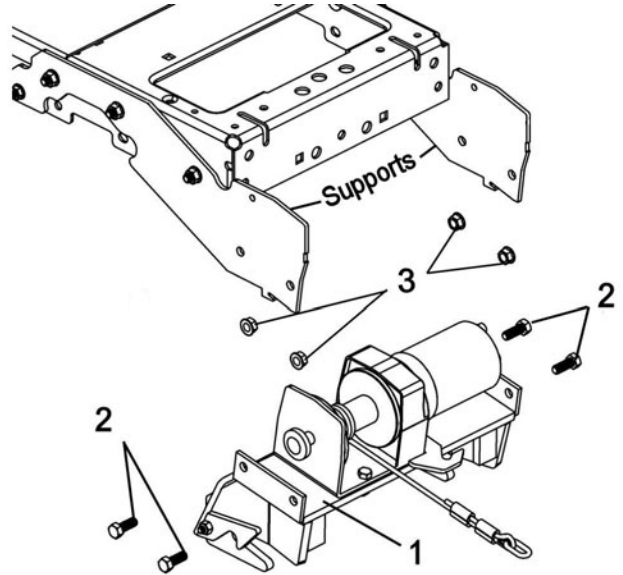


Installer les supports

ASSEMBLAGE

Installer l'attache femelle (item 1)

| # Item | Description | Action |
|--------|-----------------------------|------------------------------------|
| 1 | Attache femelle | Installer entre les deux supports. |
| 2 | Boulon hex 3/8 x 1" (qté 4) | Insérer tel qu'illustré. |
| 3 | Écrou à bride 3/8" (qté 4) | Serrer tous les écrous fermement. |

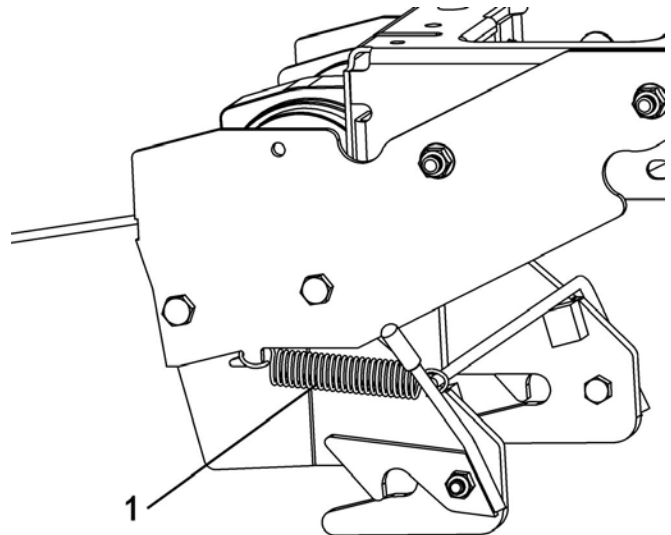


Installer l'attache femelle entre les deux supports

Installer le ressort (item 1)

| # Item | Description | Action |
|--------|-------------|---|
| 1 | Ressort | Installer sur le châssis tel qu'illustré. |

NOTE: Le loquet doit bouger librement



Installer le ressort tel qu'illustré

ASSEMBLAGE

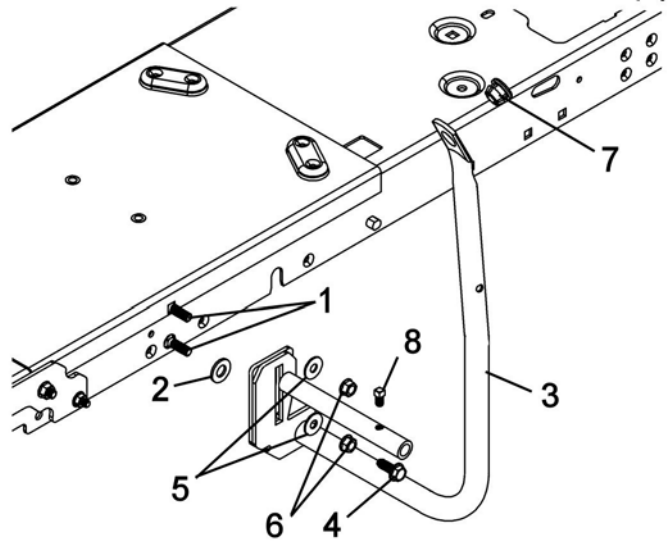
Installer le support de manivelle (item 3) sur le côté gauche.

| # Item | Description | Action |
|--------|--|--------------------------------------|
| 1 | Boulon carrosserie 3/8 x 1" (qté 2) | Insérer les boulons tel qu'illustré. |
| *2 | Rondelle plate 1/2" | Voir * |
| 3 | Support de manivelle | Installer tel qu'illustré. |
| **4 | Vis à filetage 3/8 x 1" | Voir ** |
| 5 | Rondelle plate 3/8" (qté 2) | Installer tel qu'illustré. |
| 6 | Écrou à bride 3/8" (qté 2) | Serrer les écrous. |
| 7 | Oeillet de plastique | Insérer tel qu'illustré. |
| 8 | Vis à pression tête carrée 5/16 x 1/2" | Insérer dans trou de la manivelle. |

* Si nécessaire utilisé une rondelle plate pour garder le support à plat sur le châssis du véhicule.

** Utiliser cette vis si le trou du bas est fileté.

NOTE: Si le tracteur est muni d'un guide-courroie, le retirer et le replacer en dessous du support de manivelle avec les boulons de l'ensemble (il ne faut pas mettre la rondelle plate (item 2)).



Installer le support de manivelle

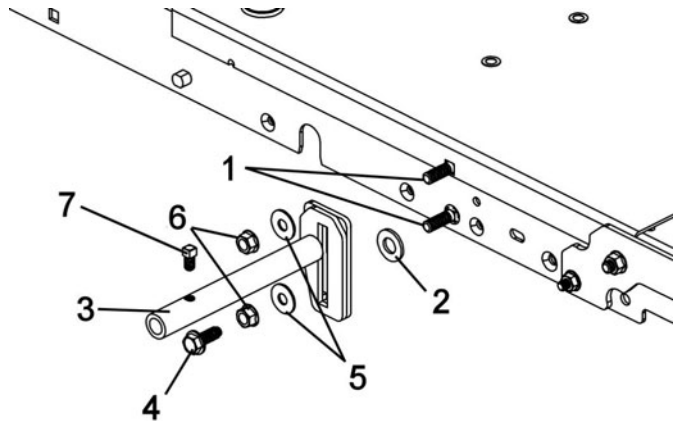
Installer le support de la cabine (item 3) sur le côté droit.

| # Item | Description | Action |
|--------|--|--------------------------------------|
| 1 | Boulon carrosserie 3/8 x 1" (qté 2) | Insérer les boulons tel qu'illustré. |
| *2 | Rondelle plate 1/2" | Voir * |
| 3 | Support de la cabine | Installer tel qu'illustré. |
| **4 | Vis à filetage 3/8 x 1" | Voir ** |
| 5 | Rondelle plate 3/8" (qté 2) | Installer tel qu'illustré. |
| 6 | Écrou à bride 3/8" (qté 2) | Serrer les écrous. |
| 7 | Vis à pression tête carrée 5/16 x 1/2" | Insérer dans trou de la manivelle. |

* Si nécessaire utilisé une rondelle plate pour garder le support à plat sur le châssis du véhicule.

** Utiliser cette vis si le trou du bas est fileté.

NOTE: Si le tracteur est muni d'un guide-courroie, le retirer et le replacer en dessous du support de manivelle avec les boulons de l'ensemble (il ne faut pas mettre la rondelle plate (item 2)).



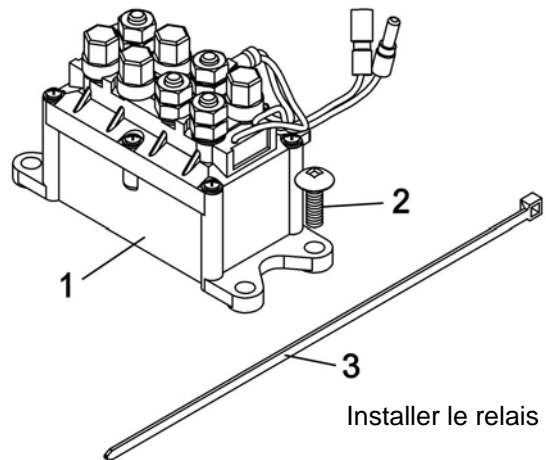
Installer le support de la cabine

ASSEMBLAGE

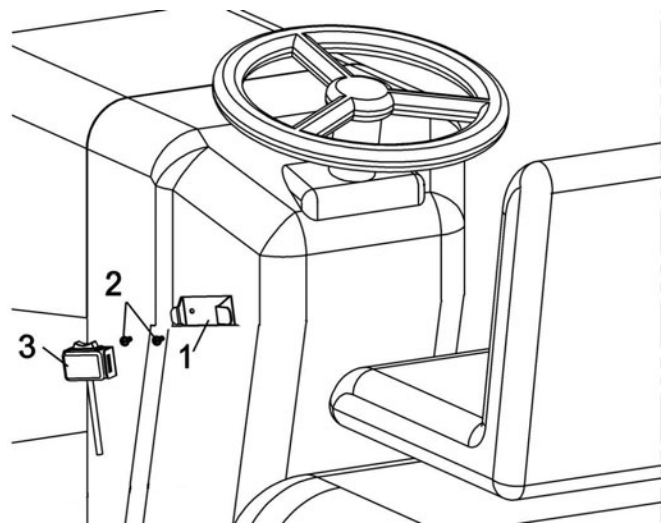
ÉTAPE 2: INSTALLATION DU CONTRÔLE ASSEMBLÉ:

| Installer le relais (item 1). | | |
|-------------------------------|-----------------------------------|--------------------------------------|
| # Item | Description | Action |
| 1 | Relais | Installer dans un endroit approprié. |
| 2 | Vis métallique #12 x 3/4" (qté 4) | Fixer le relais en place. |
| *3 | Attache de nylon 8" (qté 4) | Voir * |

* Si nécessaire utiliser les attaches de nylon pour fixer le relais.



| Installer le support de contrôle (item 1) | | |
|---|----------------------------------|--------------------------------------|
| # Item | Description | Action |
| 1 | Support de contrôle | Installer dans un endroit approprié. |
| 2 | Vis métallique #8 x 1/2" (qté 2) | Fixer support en place. |
| 3 | Contrôle du treuil | Insérer dans le support. |



Installer support et le contrôle du treuil

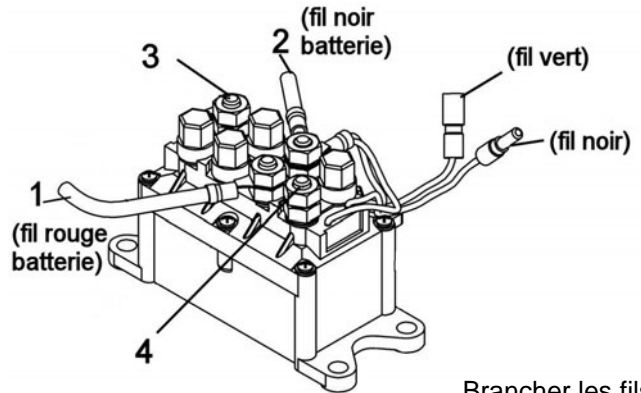
ASSEMBLAGE

BRANCHEMENT DES FILS

NOTE: Les bornes sur le relais sont identifiées par des numéros (1-2-3-4).

Installer les fils du treuil sur les bornes du relais.
Fil rouge (+) sur la borne #3.
Fil noir (-) sur la borne #4.

Brancher le fil vert du treuil (commutateur de fin de course) avec le fil vert du relais.



Brancher les fils

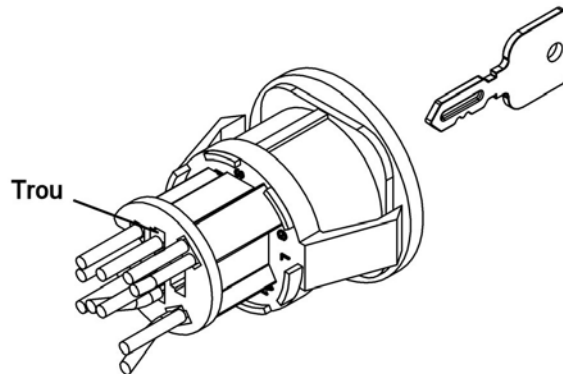
IDENTIFICATION DU FIL D'IGNITION:

Placer la pince du testeur de haute / basse tension sur la borne négative (-) de la batterie ou sur une surface métallique sans peinture.

Tourner la clé de contact en position accessoire.

Insérer la pointe du testeur dans un trou à l'arrière du commutateur de démarrage de façon à toucher le métal du fil.

Si la lumière du testeur s'allume, tourner la clé de contact en position "Off". La lumière doit s'éteindre. Vous avez identifié le fil d'ignition, sinon répéter l'opération sur une autre fil.

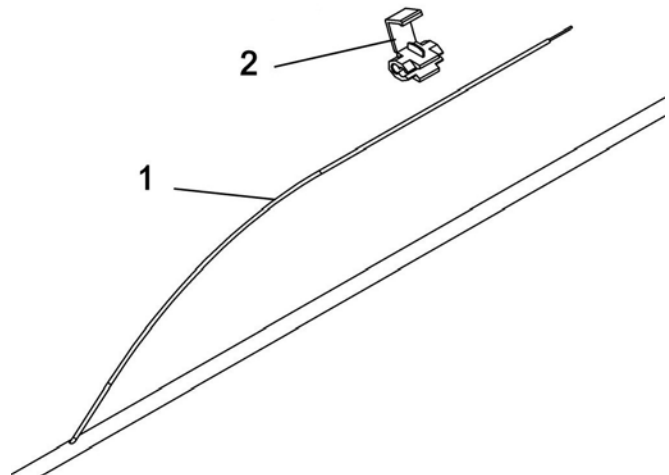


INSTALLER LE FIL DU CONTRÔLE:

Joindre le fil d'ignition et le fil rouge du contrôle (item 1) avec le connecteur instantané (item 2).

Brancher le fil noir du contrôle avec le fil noir correspondant du relais.

Brancher le fil vert du contrôle avec le fil vert correspondant du treuil (commutateur de fin de course).



Brancher le fil d'ignition

ASSEMBLAGE



ATTENTION



POUR VOTRE SÉCURITÉ:

Lire et suivre les précautions de sécurité pour la batterie dans le manuel du véhicule.

BRANCHER LES FILS SUR LA BATTERIE:

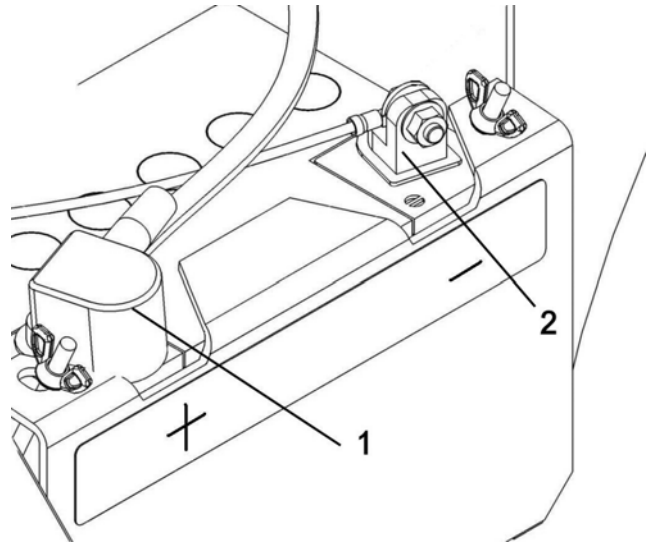
Brancher les fils du relais sur la batterie du véhicule.
Le fil rouge (+) sur la borne positive de la batterie (item 1).
Le fil noir (-) sur la borne négative de la batterie (item 2).

S'assurer de bien resserrer les écrous sur les terminaux.

ATTACHER TOUS LES FILS:

NOTE: S'assurer que les fils n'interfèrent avec rien sur le tracteur et ne viennent pas en contact avec des éléments chauffants, électriques ou amovibles du véhicule.

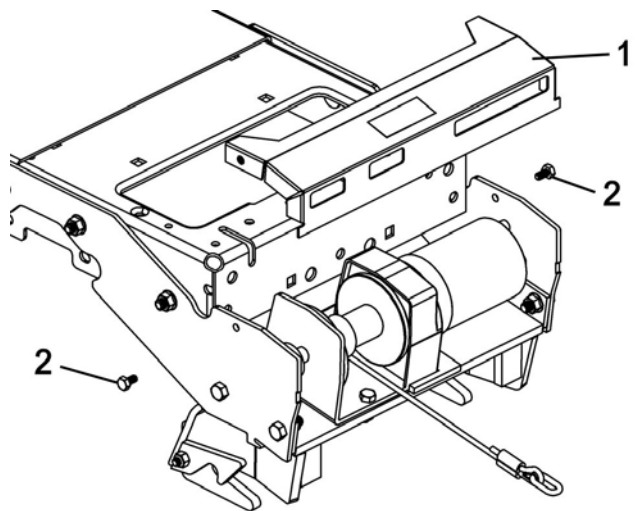
Attacher les fils avec les quatre attaches de nylon incluses avec l'ensemble.



Brancher les fils du relais à la batterie.

Installer le pare chaleur (item 1).

| # Item | Description | Action |
|--------|--------------------------------|----------------------------|
| 1 | Pare-chaleur | Installer tel qu'illustré. |
| 2 | Boulons hex 1/4 x 1/2" (qté 2) | Serrer fermement. |



Installer le pare-chaleur

ASSEMBLAGE

ÉTAPE 3 INSTALLATION DU MÉCANISME D'ENTRAÎNEMENT:



ATTENTION



POUR PRÉVENIR DES BLESSURES:

Arrêtez le moteur.
Appliquez le frein de stationnement.
Enlevez la clé du contact.
Débranchez le fil de la ou des bougie(s) et gardez-le éloigné de la ou des bougie(s) pour prévenir un démarrage accidentel.

NOTE: Vous devez enlever la tondeuse pour installer le mécanisme d'entraînement.

Installer le support (item 2) de chaque côté.

| # Item | Description | Action |
|--------|---------------------------------------|--------------------------|
| 1 | Boulon carrosserie 3/8 x 3/4" (qté 4) | Insérer tel qu'illustre. |
| 2 | Support (qté 2) | Voir* |
| 3 | Écrou à bride 3/8" (qté 4) | Serrer fermement. |

*Choisir les trous appropriés dans les supports et s'assurer de ne pas avoir aucune interférence entre la goupille et les pièces du véhicule.



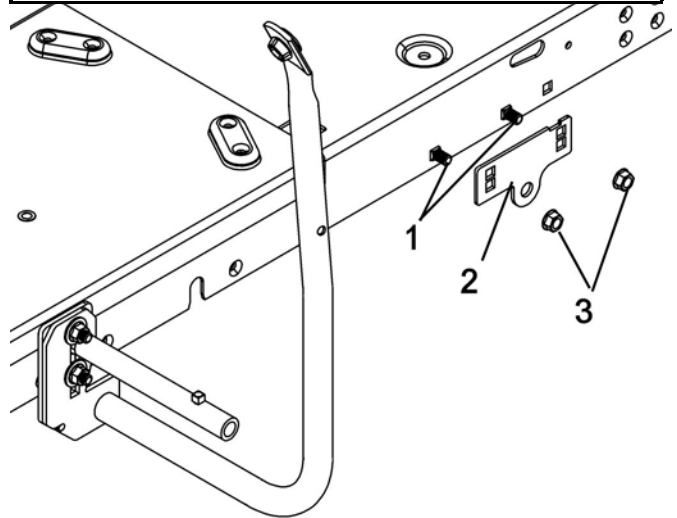
ATTENTION



POUR PRÉVENIR LES BLESSURES:

C'est la responsabilité de la personne qui effectue l'installation du mécanisme d'entraînement de s'assurer que lorsqu'on désengage l'embrayage toutes les pièces mobiles s'arrêtent.

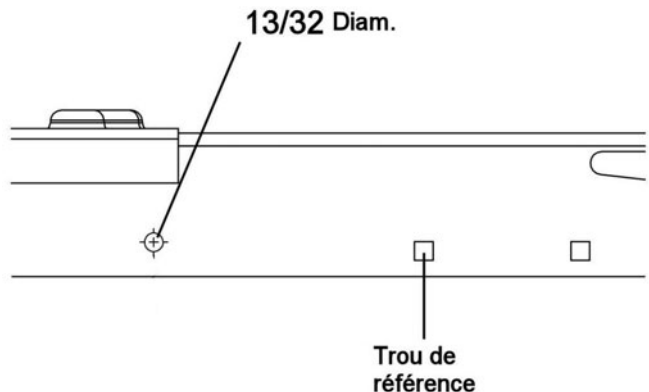
Pour de plus amples informations, n'hésitez pas à contacter le support technique.



Installer les supports

Les deux prochaines instructions sont pour les véhicules qui n'ont pas les goupilles servant de support de tondeuse:

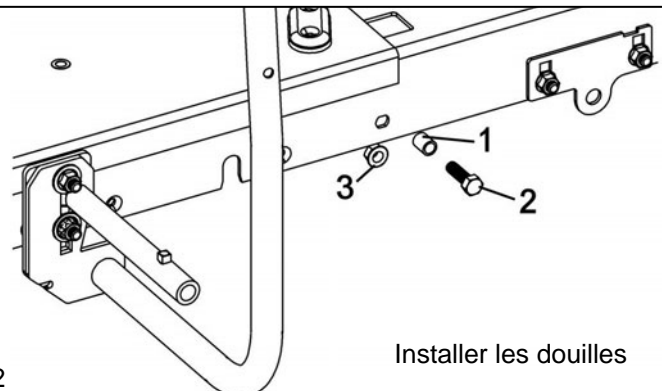
Utiliser le gabarit de perçage pour percer un trou de chaque côté du véhicule.



Percer un trou si applicable

Installer la douille (item 1) de chaque côté.

| # Item | Description | Action |
|--------|---------------------------------|----------------------------|
| 1 | Douille (qté 2) | Installer tel qu'illustré. |
| 2 | Boulon hex 3/8 x 1 1/4" (qté 2) | Insérer dans la douille. |
| 3 | Écrou à bride 3/8" (qté 2) | Serrer fermement. |

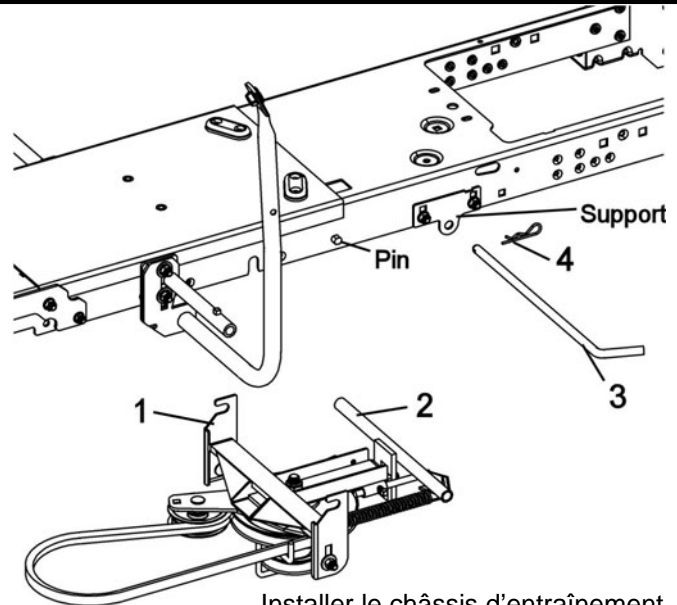


Installer les douilles

ASSEMBLAGE

Installer le châssis d'entraînement (item 1).

| # Item | Description | Action |
|--------|-------------------------------------|-------------------------------|
| 1 | L'avant du châssis d'entraînement | Accrocher sur les goupilles. |
| 2 | L'arrière du châssis d'entraînement | Installer entre les supports. |
| 3 | Goupille | Insérer tel qu'illustré. |
| 4 | Goupille à ressort | Sécuriser la goupille. |



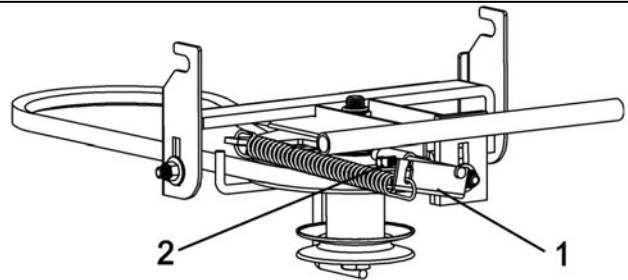
Installer le châssis d'entraînement

Pour tracteur avec Embrayage Électrique:

Installer la courroie sur la poulie du moteur du véhicule.

Vérifier la tension du ressort.

Si applicable, ajuster la tension en déplaçant la tige d'ajustement (item 1) et resserrer la vis à pression (item 2).

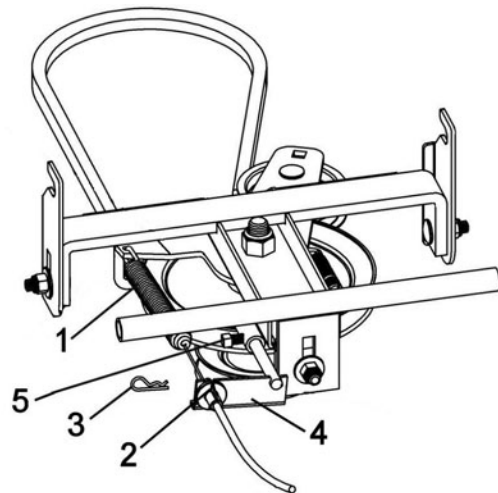


Aucune modification à faire

Pour tracteur avec Embrayage Manuel activé par câble:

Installer le câble d'embrayage manuel du tracteur.
* Enlever le ressort.

| # Item | Description | Action |
|--------|--|--|
| 1 | Ressort du câble d'embrayage | Installer tel qu'illustré dans le trou du bras de poulie. |
| 2 | Câble d'embrayage | Insérer dans la rainure de la tige d'ajustement. |
| 3 | Goupille à ressort 2mm | Sécuriser le câble. |
| 4 | Tige d'ajustement | Glisser vers l'arrière pour appliquer une tension suffisante sur le ressort. |
| 5 | Vis à pression à tête carrée 5/16 x 1/2" | Sécuriser la tige d'ajustement. |



Installer le câble d'embrayage

Installer la courroie sur la poulie du moteur du véhicule.
Vérifier la tension du ressort.
Si applicable, ajuster la tension en déplaçant la tige d'ajustement et resserrer la vis à pression.

ASSEMBLAGE

VÉRIFICATION DE L'ALIGNEMENT DES POULIES ET DE LA COURROIE:



ATTENTION

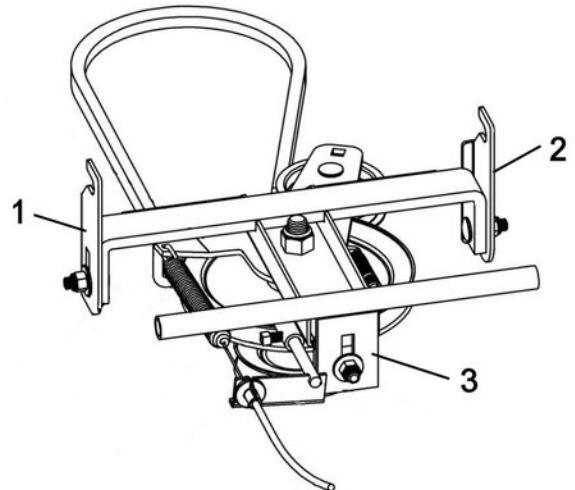


POUR PRÉVENIR DES BLESSURES:
faites cette vérification lorsque le moteur du tracteur est arrêté.

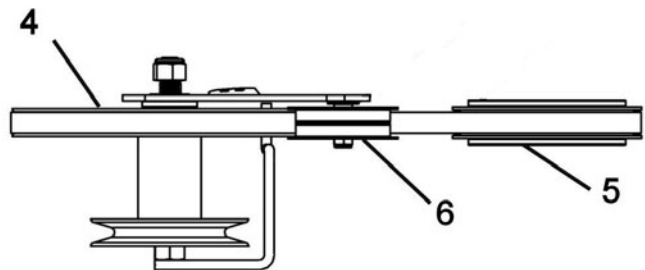
IMPORTANT: Ajuster la hauteur des trois supports (items 1, 2 et 3) pour vous assurer que la poulie du mécanisme d'entraînement (item 4) est alignée avec la poulie du moteur (item 5) plus ou moins 1/8".

Si applicable, vous pouvez enlever ou ajouter une rondelle plate sur la poulie de tension (item 6) pour un meilleur ajustement.

Procéder à des essais d'engagements et de désengagements de l'embrayage et s'assurez-vous que la courroie ne touche au guide-courroie en aucun endroit lorsque le mécanisme d'entraînement est embrayé.



Ajuster les supports



Ajuster les poulies



ATTENTION



POUR PRÉVENIR LES BLESSURES:
C'est la responsabilité de la personne qui effectue l'installation du mécanisme d'entraînement de s'assurer que lorsqu'on désengage l'embrayage toutes les pièces mobiles s'arrêtent.
Pour de plus amples informations, n'hésitez pas à contacter le support technique.

OPÉRATION & ENTRETIEN



ATTENTION



Lire le manuel de l'opérateur du véhicule attentivement. Familiarisez-vous avec les contrôles et la façon de bien utiliser l'accessoire. Sachez comment rapidement arrêter l'accessoire

IMPORTANT:

L'ENSEMBLE DE TREUIL SERT SEULEMENT AU RELEVAGE DES ACCESSOIRES BERCO, TOUT AUTRE USAGE POURRAIT ENTRAÎNER DES DOMMAGES AU VÉHICULE.

CONTRÔLES

IMPORTANT:

Pour ne pas endommager la batterie du véhicule, toujours démarrer le moteur avant d'utiliser le treuil.

COMMUTATEUR DU TREUIL

Appuyer sur le commutateur du treuil pour relever ou abaisser l'accessoire au sol.

Il y a une butée qui limite le relevage ou la descente de l'accessoire.

ENTRETIEN

- Vérifiez les boulons de montage fréquemment afin de prévenir une réparation coûteuse. Assurez-vous que votre accessoire est en condition de travailler sécuritairement.
- Lubrifiez tous les points pivotants.
- Pour prolonger la durée de vie du treuil, s'assurer que le commutateur de fin de course qui limite le relevage fonctionne adéquatement.

REPLACEMENT DE LA COURROIE

Courroie des accessoires:

VOIR: LE MANUEL DU PROPRIÉTAIRE DE L'ACCESSOIRE (SOUFFLEUSE ET BALAI) POUR LES INSTRUCTIONS DE REMPLACEMENT.

Courroie du mécanisme d'entraînement:

- Démonter le mécanisme d'entraînement.
- Enlever le boulon qui retient la poulie de tension.
- Remplacer la courroie et réinstaller la poulie. Avant de serrer, assurez-vous que le guide courroie soit placé de façon à ce qu'en aucun temps il ne touche à la courroie.
- Réinstaller le mécanisme d'entraînement.
- Vérifier l'alignement de la courroie qui relie le mécanisme d'entraînement à la poulie du moteur.

VÉRIFIER LA PRESSION DES PNEUS:

Vérifier et régler la pression des pneus comme suit:

Pneus avant: 14-15 psi

Pneus arrière: 7-8 psi

La pression des pneus doit être égale des deux côtés du tracteur.

DÉMONTAGE ET ENTREPOSAGE

DÉMONTAGE

VOIR: LE MANUEL DU PROPRIÉTAIRE DE L'ACCESSOIRE (SOUFFLEUSE, BALAI ET LAME) POUR LES INSTRUCTIONS DE DÉMONTAGE.

- a) Démontez l'accessoire.
- b) Enlevez les contrepoids arrière lorsque vous enlevez l'accessoire (si applicable).
- c) Enlever la courroie de la poulie du moteur.
- d) Démontez le mécanisme d'entraînement en le supportant et enlever la goupille à ressort et la goupille. Baissez avec précaution au sol.

Embrayage manuel activé par câble:

Décrochez l'enveloppe du câble en enlevant la goupille à ressort et décrocher le ressort. Retirer le mécanisme d'entraînement en dessous du tracteur.

- e) Vous pouvez laisser le sous-châssis sur le tracteur en permanence ou l'enlever si vous préférez.
- f) Installez la tondeuse si requis.

ENTREPOSAGE

- a) Nettoyez et peignez toutes les surfaces où la peinture a été usée.
- b) Huilez tous les points pivotants.
- c) Inspectez et remplacez toutes les pièces défectueuses avant la prochaine utilisation.

TABLEAU DES COUPLES DE SERRAGE

TABLEAU DES COUPLES DE SERRAGE GÉNÉRAL À UTILISER LORSQU'UN COUPLE DE SERRAGE N'EST PAS SPÉCIFIÉ DANS LE TEXTE

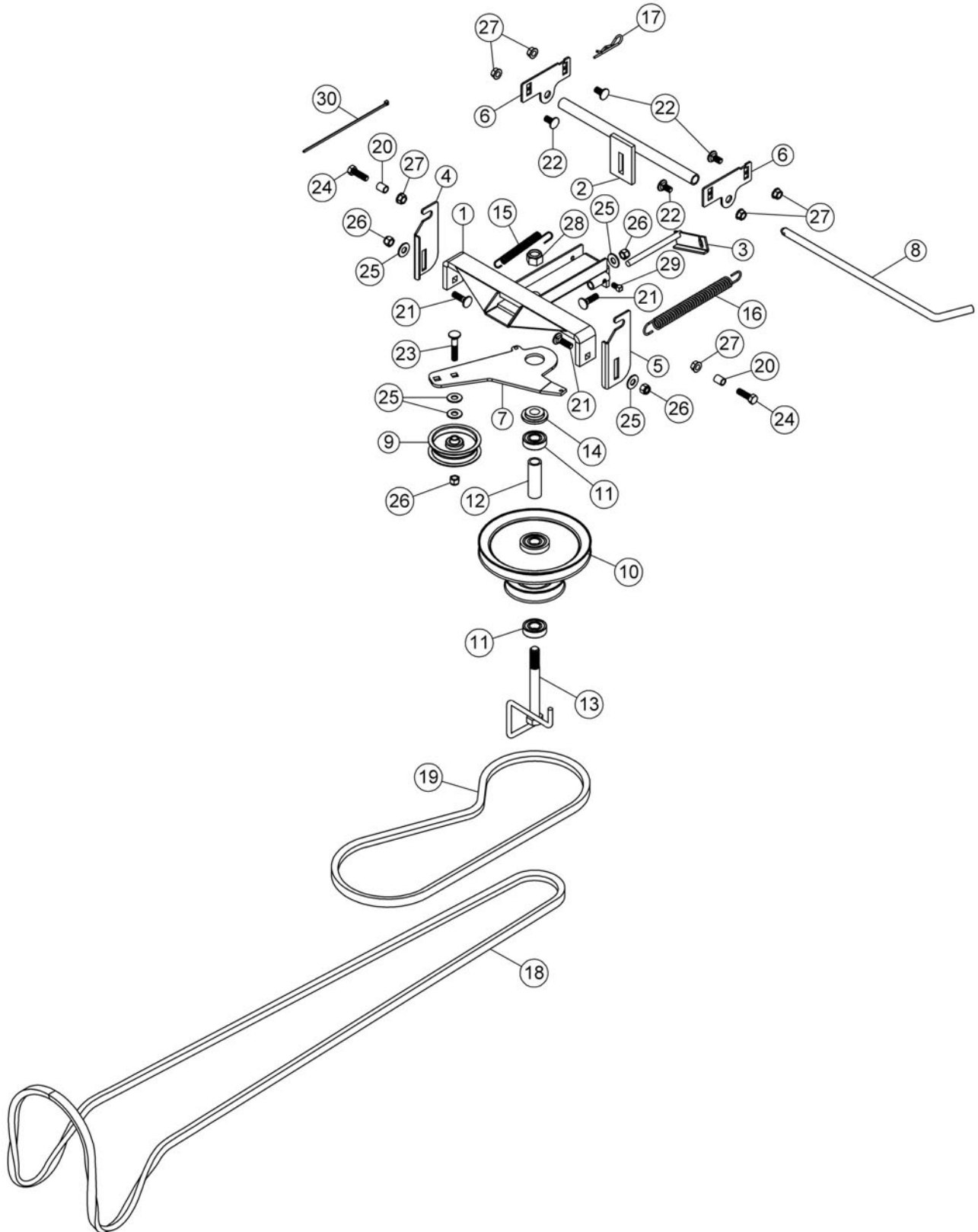
NOTE: Ces valeurs s'appliquent aux attaches tel que reçu du fournisseur, sèche ou lorsque lubrifié avec de l'huile normale. Elles ne s'appliquent pas si des graisses spéciales sont utilisées tels que graphite ou moly didelphoïde ou des lubrifiants pour pression extrême. Ceci s'applique au deux fils UNF et UNC

* Les écrous épais doivent être utilisés avec les boulons Grade 8

| VOIR No. Grade. | | 2 | | | | 5 | | | | 8 * | | | |
|--|------------|---------------------|------|-------|-------|---------------------|------|-------|-------|---------------------|------|--------|--------|
| IDENTIFICATION DE LA TÊTE DU BOULON MARQUES SELONS LE GRADE. NOTE: MARQUES DU MANUFACTURIER PEUVENT VARIER | | COUPLE DE SERRAGE | | | | COUPLE DE SERRAGE | | | | COUPLE DE SERRAGE | | | |
| Diamètre | | Lb-Pi NEWTON-MÈTRES | | | | Lb-Pi NEWTON-MÈTRES | | | | Lb-Pi NEWTON-MÈTRES | | | |
| Pouces | Millimètre | Min. | Max. | Min. | Max. | Min. | Max. | Min. | Max. | Min. | Max. | Min. | Max. |
| 1/4" | 6.35 | 5 | 6 | 6.8 | 8.13 | 9 | 11 | 12.2 | 14.9 | 12 | 15 | 16.3 | 30.3 |
| 5/16" | 7.94 | 10 | 12 | 13.6 | 16.3 | 17 | 20.5 | 23.1 | 27.8 | 24 | 29 | 32.5 | 39.3 |
| 3/8" | 9.53 | 20 | 23 | 27.1 | 31.2 | 35 | 42 | 47.5 | 57 | 45 | 54 | 61 | 73.2 |
| 7/16" | 11.11 | 30 | 35 | 40.7 | 47.4 | 54 | 64 | 73.2 | 86.8 | 70 | 84 | 94.9 | 113.9 |
| 1/2" | 12.7 | 45 | 52 | 61 | 70.5 | 80 | 96 | 108.5 | 130.2 | 110 | 132 | 149.2 | 179 |
| 9/16" | 14.29 | 65 | 75 | 88.1 | 101.6 | 110 | 132 | 149.2 | 179 | 160 | 192 | 217 | 260.4 |
| 5/8" | 15.88 | 95 | 105 | 128.7 | 142.3 | 150 | 180 | 203.4 | 244.1 | 220 | 264 | 298.3 | 358 |
| 3/4" | 19.05 | 150 | 185 | 203.3 | 250.7 | 270 | 324 | 366.1 | 439.3 | 380 | 456 | 515.3 | 618.3 |
| 7/8" | 22.23 | 160 | 200 | 216.8 | 271 | 400 | 480 | 542.4 | 650.9 | 600 | 720 | 813.6 | 976.3 |
| 1" | 25.4 | 250 | 300 | 338.8 | 406.5 | 580 | 696 | 786.5 | 943.8 | 900 | 1080 | 1220.4 | 1464.5 |

| BOULON METRIQUE COUPLE DE SERRAGE | | | | | | | |
|-----------------------------------|-----------|------------|-----------|---------------|-------------|-----------|---------------|
| | | GROS FILET | | | FILET MINCE | | |
| Vis | Grade No. | Pitch (mm) | Lb-Pi | Newton-Mètres | Pitch (mm) | Lb-Pi | Newton-Mètres |
| M6 | 4T | 1.00 | 3.6 - 5.8 | 4.9 - 7.9 | - | - | - |
| | 7T | | 5.8 - 9.4 | 7.9 - 12.7 | | - | - |
| | 8T | | 7.2 - 10 | 9.8 - 13.6 | | - | - |
| M8 | 4T | 1.25 | 7.2 - 14 | 9.8 - 19 | 1.00 | 12 - 17 | 16.3 - 23 |
| | 7T | | 17 - 22 | 23 - 29.8 | | 19 - 27 | 25.7 - 36.6 |
| | 8T | | 20 - 26 | 27.1 - 35.2 | | 22 - 31 | 29.8 - 42 |
| M10 | 4T | 1.50 | 20 - 25 | 27.1 - 33.9 | 1.25 | 20 - 29 | 27.1 - 39.3 |
| | 7T | | 34 - 40 | 46.1 - 54.2 | | 35 - 47 | 47.4 - 63.7 |
| | 8T | | 38 - 46 | 51.5 - 62.3 | | 40 - 52 | 54.2 - 70.5 |
| M12 | 4T | 1.75 | 28 - 34 | 37.9 - 46.1 | 1.25 | 31 - 41 | 42 - 55.6 |
| | 7T | | 51 - 59 | 69.1 - 79.9 | | 56 - 68 | 75.9 - 92.1 |
| | 8T | | 57 - 66 | 77.2 - 89.4 | | 62 - 75 | 84 - 101.6 |
| M14 | 4T | 2.00 | 49 - 56 | 66.4 - 75.9 | 1.50 | 52 - 64 | 70.5 - 86.7 |
| | 7T | | 81 - 93 | 109.8 - 126 | | 90 - 106 | 122 - 143.6 |
| | 8T | | 96 - 109 | 130.1 - 147.7 | | 107 - 124 | 145 - 168 |
| M16 | 4T | 2.00 | 67 - 77 | 90.8 - 104.3 | 1.50 | 69 - 83 | 93.5 - 112.5 |
| | 7T | | 116 - 130 | 157.2 - 176.2 | | 120 - 138 | 162.6 - 187 |
| | 8T | | 129 - 145 | 174.8 - 196.5 | | 140 - 158 | 189.7 - 214.1 |
| M18 | 4T | 2.00 | 88 - 100 | 119.2 - 136 | 1.50 | 100 - 117 | 136 - 158.5 |
| | 7T | | 150 - 168 | 203.3 - 227.6 | | 177 - 199 | 239.8 - 269.6 |
| | 8T | | 175 - 194 | 237.1 - 262.9 | | 202 - 231 | 273.7 - 313 |
| M20 | 4T | 2.50 | 108 - 130 | 146.3 - 176.2 | 1.50 | 132 - 150 | 178.9 - 203.3 |
| | 7T | | 186 - 205 | 252 - 277.8 | | 206 - 242 | 279.1 - 327.9 |
| | 8T | | 213 - 249 | 288.6 - 337.4 | | 246 - 289 | 333.3 - 391.6 |

NOMENCLATURE DES PIÈCES MÉCANISME D'ENTRAÎNEMENT COMPACT 700458

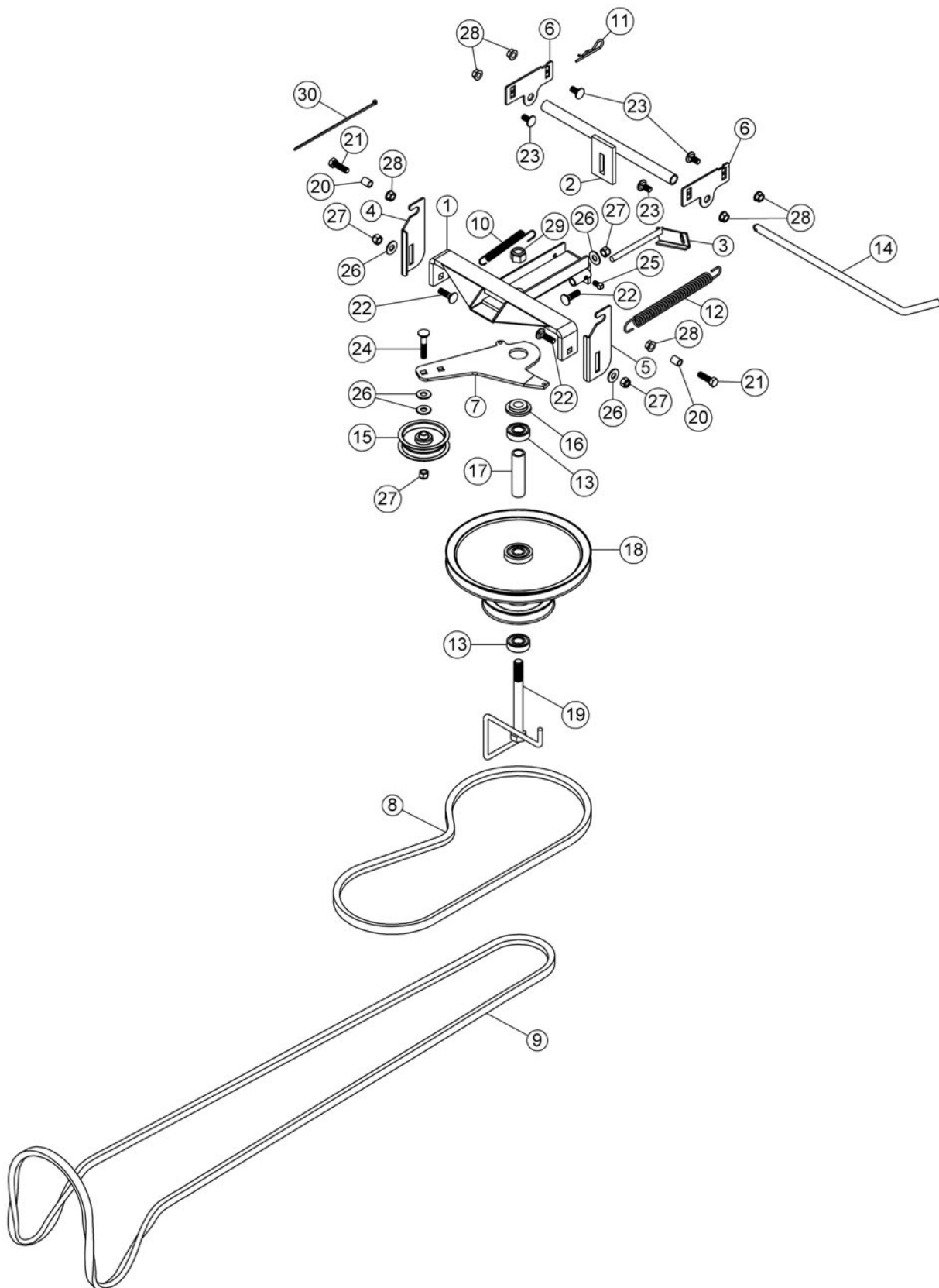


LISTE DES PIÈCES MÉCANISME D'ENTRAÎNEMENT COMPACT 700458

| Ref. Réf. | English description | Description française | Qty. Qté. | Part # Pièce # |
|--------------|---|--|--------------|-------------------|
| 1 | Drive frame | Châssis d'entraînement | 1 | 104838 |
| 2 | Drive frame support | Support du châssis d'entraînement | 1 | 104840 |
| 3 | Adjustment rod | Tige d'ajustement | 1 | 104841 |
| 4 | Right support | Support droit | 1 | 104842 |
| 5 | Left support | Support gauche | 1 | 104843 |
| 6 | Support | Support | 2 | 104844 |
| 7 | Idler arm | Bras de tension | 1 | 104845 |
| 8 | Pin | Goupille | 1 | 102754 |
| 9 | Flat pulley | Poulie plate | 1 | 102839 |
| 10 | Double pulley inc. 102736 & 102782 | Poulie double inc. 102736 & 102782 | 1 | 102692 |
| 11 | Ball bearing | Roulement à billes | 2 | 102736 |
| 12 | Sleeve | Douille | 1 | 102782 |
| 13 | Belt guide | Guide-courroie | 1 | 104095 |
| 14 | Flange washer | Rondelle à bride | 1 | 102969 |
| 15 | Spring 1/2" | Ressort 1/2" | 1 | 102003 |
| 16 | Spring | Ressort | 1 | 102304 |
| 17 | Hair pin 3mm | Goupille à ressort 3mm | 1 | 102617 |
| 18 | V-Belt , B-118 | Courroie en V , B-118 | 1 | 104044 |
| 19 | V-Belt , A-52 | Courroie en V , A-52 | 1 | 104847 |
| 20 | Sleeve | Douille | 2 | 104874 |
| 21 | Carriage bolt 3/8" n.c. x 1 1/4" | Boulon à carrosserie 3/8" n.c. x 1 1/4" | 3 | O/L |
| 22 | Carriage bolt 3/8" n.c. x 3/4" | Boulon à carrosserie 3/8" n.c. x 3/4" | 4 | O/L |
| 23 | Carriage bolt 3/8" n.c. x 2" | Boulon à carrosserie 3/8" n.c. x 2" | 1 | O/L |
| 24 | Hex. bolt 3/8" n.c. x 1 1/4" | Boulon hex. 3/8" n.c. x 1 1/4" | 2 | O/L |
| 25 | Flat washer 7/16" hole | Rondelle plate 7/16" trou | 5 | O/L |
| 26 | Nylon insert lock nut 3/8" n.c. | Écrou à garniture de nylon 3/8" n.c. | 4 | O/L |
| 27 | Flange nut 3/8" n.c. | Écrou à bride 3/8" n.c. | 6 | O/L |
| 28 | Nylon insert lock nut 5/8" n.c. | Écrou à garniture de nylon 5/8" n.c. | 1 | O/L |
| 29 | Square head set screw 5/16" n.c. x 1/2" | Vis à pression à tête carrée 5/16" n.c. x 1/2" | 1 | O/L |
| 30 | Tie wrap 8" | Attache de nylon 8" | 1 | O/L |

O/L = Obtenir Localement

NOMENCLATURE DES PIÈCES MÉCANISME D'ENTRAÎNEMENT NORDET 700459

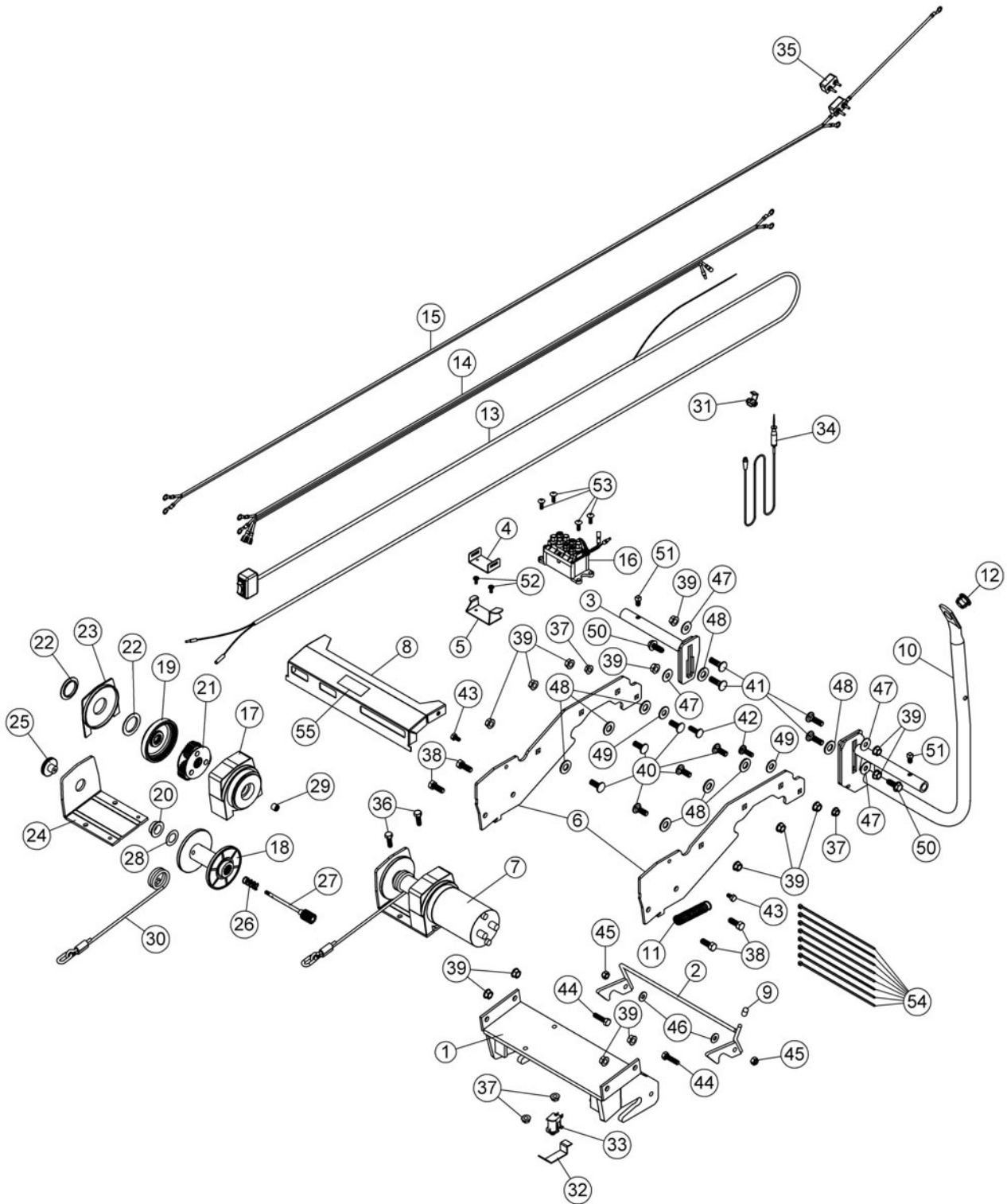


LISTE DES PIÈCES MÉCANISME D'ENTRAÎNEMENT NORDET 700459

| Ref. Réf. | English description | Description française | Qty. Qté. | Part # Pièce # |
|--------------|---|--|--------------|-------------------|
| 1 | Drive frame | Châssis d'entraînement | 1 | 104838 |
| 2 | Drive frame support | Support du châssis d'entraînement | 1 | 104840 |
| 3 | Adjustment rod | Tige d'ajustement | 1 | 104841 |
| 4 | Right support | Support droit | 1 | 104842 |
| 5 | Left support | Support gauche | 1 | 104843 |
| 6 | Support | Support | 2 | 104844 |
| 7 | Idler arm | Bras de tension | 1 | 104845 |
| 8 | V-Belt , A-56 | Courroie en V , A-56 | 1 | 104848 |
| 9 | V-Belt , B-124 | Courroie en V , B-124 | 1 | 102484 |
| 10 | Spring 1/2" | Ressort 1/2" | 1 | 102003 |
| 11 | Hair pin 3mm | Goupille à ressort 3mm | 1 | 102617 |
| 12 | Spring | Ressort | 1 | 102304 |
| 13 | Ball bearing | Roulement à billes | 2 | 102736 |
| 14 | Pin | Goupille | 1 | 102754 |
| 15 | Flat pulley | Poulie plate | 1 | 102839 |
| 16 | Flange washer | Rondelle à bride | 1 | 102969 |
| 17 | Sleeve | Douille | 1 | 103035 |
| 18 | Double pulley inc. 102736 & 103035 | Poulie double inc. 102736 & 103035 | 1 | 103040 |
| 19 | Belt guide | Guide-courroie | 1 | 104043 |
| 20 | Sleeve | Douille | 2 | 104874 |
| 21 | Hex. bolt 3/8" n.c. x 1 1/4" | Boulon hex. 3/8" n.c. x 1 1/4" | 2 | O/L |
| 22 | Carriage bolt 3/8" n.c. x 1 1/4" | Boulon à carrosserie 3/8" n.c. x 1 1/4" | 3 | O/L |
| 23 | Carriage bolt 3/8" n.c. x 3/4" | Boulon à carrosserie 3/8" n.c. x 3/4" | 4 | O/L |
| 24 | Carriage bolt 3/8" n.c. x 2" | Boulon à carrosserie 3/8" n.c. x 2" | 1 | O/L |
| 25 | Square head set screw 5/16" n.c. x 1/2" | Vis à pression à tête carrée 5/16" n.c. x 1/2" | 1 | O/L |
| 26 | Flat washer 7/16" hole | Rondelle plate 7/16" trou | 5 | O/L |
| 27 | Nylon insert lock nut 3/8" n.c. | Écrou à garniture de nylon 3/8" n.c. | 4 | O/L |
| 28 | Flange nut 3/8" n.c. | Écrou à bride 3/8" n.c. | 6 | O/L |
| 29 | Nylon insert lock nut 5/8" n.c. | Écrou à garniture de nylon 5/8" n.c. | 1 | O/L |
| 30 | Tie wrap 8" | Attache de nylon 8" | 1 | O/L |

O/L = Obtenir Localement

NOMENCLATURE DES PIÈCES SOUS-CHÂSSIS 700457



LISTE DES PIÈCES SOUS-CHÂSSIS 700457

| Ref. Réf. | English description | Description française | Qty. Qté. | Part # Pièce # |
|--------------|----------------------|---------------------------------|--------------|-------------------|
| 1 | Female hitch | Attache femelle | 1 | 104817 |
| 2 | Latch | Loquet | 1 | 104818 |
| 3 | Cab support | Support de cabine | 1 | 104819 |
| 4 | Control box | Base du contrôle | 1 | 104820 |
| 5 | Control support | Support du contrôle | 1 | 104821 |
| 6 | Support | Support | 2 | 104822 |
| 7 | Winch assembly | Treuil assemblé | 1 | 104823 |
| 8 | Heat shield | Pare-chaleur | 1 | 104824 |
| 9 | Handgrip | Poignée | 1 | 104825 |
| 10 | Handle support | Support de manivelle | 1 | 104826 |
| 11 | Spring | Ressort | 1 | 103566 |
| 12 | Plastic grommet | Oeillet de plastique | 1 | 102063 |
| 13 | Winch control | Contrôle du Treuil | 1 | 104829 |
| 14 | Wire assembly | Fil assemblé | 1 | 104830 |
| 15 | Wire assembly | Fil assemblé | 1 | 104831 |
| 16 | Relay | Relais | 1 | 104832 |
| 17 | Reduction box | Boîte de réduction | 1 | 105138 |
| 18 | Drum | Tambour | 1 | 105145 |
| 19 | Inner gear | Engrenage intérieur | 1 | 105140 |
| 20 | Bushing | Coussinet | 1 | 105146 |
| 21 | Planetary gear | Engrenage planétaire | 1 | 105139 |
| 22 | Drum support bushing | Coussinet du support de tambour | 2 | 105142 |
| 23 | Drum support plate | Plaque de support du tambour | 1 | 105141 |
| 24 | Base plate assembly | Plaque de base assemblée | 1 | 105148 |
| 25 | Clutch handle | Poignée d'embrayage | 1 | 105149 |
| | | | | |

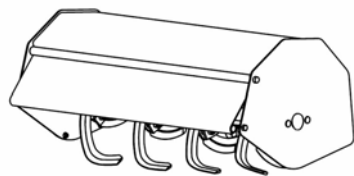
O/L = Obtenir Localement

LISTE DES PIÈCES SOUS-CHÂSSIS 700457

| Ref. Réf. | English description | Description française | Qty. Qté. | Part # Pièce # |
|--------------|---|--|--------------|-------------------|
| 26 | Spring | Ressort | 1 | 105144 |
| 27 | Spline shaft | Arbre à cannelures | 1 | 105143 |
| 28 | Adjusting washer | Rondelle ajustable | 1 | 105147 |
| 29 | Roller bearing | Roulement à rouleaux | 1 | 105137 |
| 30 | Winch cable | Cable du treuil | 1 | 104827 |
| 31 | Instant connector | Connecteur instantané | 1 | 105152 |
| 32 | Push plate | Plaque de poussée | 1 | 105150 |
| 33 | Limit switch | Commutateur de fin de course | 1 | 105136 |
| 34 | Hi/low voltage tester | Testeur de haute/basse tension | 1 | 105151 |
| 35 | Breaker | Disjoncteur | 1 | 105219 |
| 36 | Hex. bolt 5/16" n.c. x 1" | Boulon hex. 5/16" n.c. x 1" | 2 | O/L |
| 37 | Flange nut 5/16" n.c. | Écrou à bride 5/16" n.c. | 4 | O/L |
| 38 | Hex. bolt 3/8" n.c. x 1" | Boulon hex. 3/8" n.c. x 1" | 4 | O/L |
| 39 | Flange nut 3/8" n.c. | Écrou à bride 3/8" n.c. | 14 | O/L |
| 40 | Carriage bolt 3/8" n.c. x 1" | Boulon à carrosserie 3/8" n.c. x 1" | 6 | O/L |
| 41 | Carriage bolt 3/8" n.c. x 1 1/4" | Boulon à carrosserie 3/8" n.c. x 1 1/4" | 4 | O/L |
| 42 | Carriage bolt 5/16" n.c. x 1" | Boulon à carrosserie 5/16" n.c. x 1" | 2 | O/L |
| 43 | Hex. bolt 1/4" n.c. x 1/2" | Boulon hex. 1/4" n.c. x 1/2" | 2 | O/L |
| 44 | Hex. bolt 5/16" n.c. x 1 1/4" | Boulon hex. 5/16" n.c. x 1 1/4" | 2 | O/L |
| 45 | Nylon insert lock nut 5/16" n.c. | Écrou à garniture de nylon 5/16" n.c. | 2 | O/L |
| 46 | Flat washer 5/16" hole | Rondelle plate 5/16" trou | 2 | O/L |
| 47 | Flat washer 3/8" hole | Rondelle plate 3/8" trou | 4 | O/L |
| 48 | Flat washer 1/2" hole | Rondelle plate 1/2" trou | 8 | O/L |
| 49 | Flat washer 7/16" hole | Rondelle plate 7/16" trou | 2 | O/L |
| 50 | Thread cutting screw 3/8" n.c. x 1" | Vis à filetage coupante 3/8" n.c. x 1" | 2 | O/L |
| 51 | Square head set screw 5/16" n.c. x 1/2" | Vis à pression à tête carrée 5/16" n.c. x 1/2" | 2 | O/L |
| 52 | Metal screw pan head #8 x 1/2" | Vis à métal tête pan #8 x 1/2" | 2 | O/L |
| 53 | Metal screw T.H. #12 x 3/4" | Vis métallique T.H. #12 x 3/4" | 4 | O/L |
| 54 | Tie wrap 8" | Attache de nylon 8" | 8 | O/L |
| 55 | Decal caution hot surfaces | Décalque attention surfaces chaudes | 1 | 105133 |

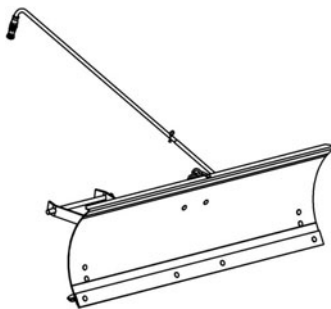
O/L = Obtenir Localement

ACCESSOIRES



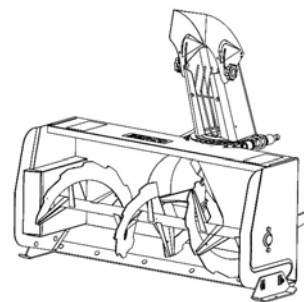
ROTOCULTEUR #700312

S'installe à l'arrière des tracteurs de pelouse, cours & jardin de 14 à 25 cv. Inclus le mécanisme d'entraînement & de relevage manuel ainsi que le nécessaire de montage.



LAME #700463

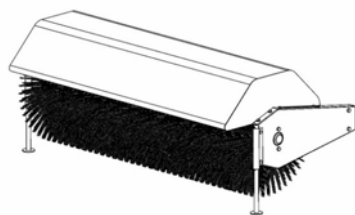
S'installe sur le même sous-châssis que la souffleuse & balai rotatif.



SOUFFLEUSE

700465 40"
700474 44"
700478 48"

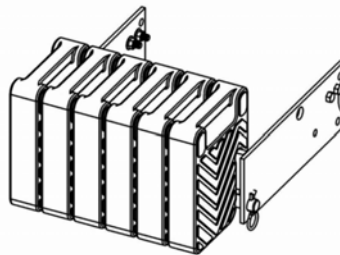
S'installe sur le même sous-châssis que le balai rotatif et la lame utilitaire.



BALAI ROTATIF

#700380 avec brosse de nylon.
#700381 avec brosse polypropylène.

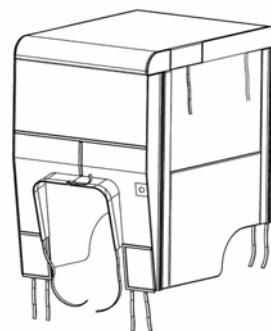
Se monte sur le même sous-châssis que la souffleuse et la lame utilitaire. Requiert un adaptateur.



CONTREPOIDS

Modèle selon tracteur

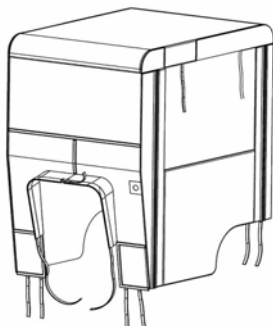
Requis pour une plus grande sécurité et une meilleure traction. Contrebalance le poids des accessoires.



CABINE D'HIVER POUR TRACTEUR

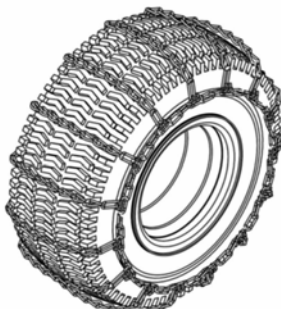
#700271 34"
#700423 40"

Type universel qui s'adapte sur la plupart des tracteurs de jardin & pelouse.



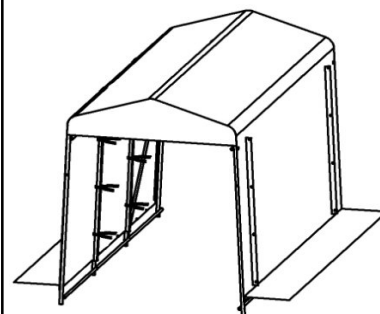
CABINE MOUSTIQUAIRE POUR TRACTEUR
700313 34"
#700424 40"

Type universel qui s'adapte sur la plupart des tracteurs de jardin & pelouse.



CHAÎNES À PNEUS

Deux mailles d'espacement. Requis pour meilleur traction et pour votre sécurité. Ens. de 2



ABRI POUR TRACTEURS & VTTs
#700438

Parfait pour protéger les tracteurs, VTTs et motoneiges des intempéries. Dimensions: 5'L x 12'L x 7' 8"H



***LORSQUE LA PERFORMANCE
ET LA FIABILITÉ
SONT NON NÉGOCIABLES !***

Bercomac Limitée
92, Fortin Nord, Adstock, Québec, Canada, G0N 1S0

WWW.BERCOMAC.COM

IMPRIMÉ AU CANADA