



MANUEL DU PROPRIÉTAIRE

Modèle Numéro

700425-1 Sous-châssis

700426 Mécanisme d'entraînement Compact

700427 Mécanisme d'entraînement Nordet



BERCO

Sous-châssis & Mécanisme d'entraînement pour tracteurs

JOHN DEERE SÉRIE X300, X304, X320, X324, X340

JOHN DEERE SÉRIE X500, X520, X534, X540

* ASSEMBLAGE

* PIÈCE DE RÉPARATION

* OPÉRATION

* ENTRETIEN

ATTENTION:

**LIRE & SUIVRE TOUTES LES RÈGLES DE SÉCURITÉ &
INSTRUCTIONS AVANT D'UTILISER CET ÉQUIPEMENT**



GARANTIE LIMITÉE

Couverture des Produits et Conditions

BERCOMAC garantit toute pièce ou accessoire fabriqué par BERCOMAC et trouvé, selon la discrétion raisonnable de BERCOMAC, être défectueux en matériel ou dans sa fabrication, sera réparé, remplacé ou ajusté par un marchand autorisé sans frais, jusqu'à concurrence maximale du taux horaire et du temps de réparation préétabli. Pour le remplacement des pièces, seuls les frais de transport mode régulier sont couverts. Cette garantie est valide pour le premier propriétaire et ne peut être transférée à un autre propriétaire. La période de garantie débute à la date d'achat au détail.

Période de Garantie

(à partir de la date d'achat au détail)

Utilisation:

- Résidentielle: 1 an
- Semi-commerciale, professionnelle ou de location: 90 jours

Exceptions Ci-Dessous; Les items suivants sont garantis par le fabricant d'origine et ont leurs propres conditions et durée limitée:

- Chaînes à pneus: 90 jours
- Moteurs (installés en usine sur les équipements BERCO): 2 ans
- Moteurs (vendus séparément) : valider avec le dépositaire.
Veillez vous référer à la garantie du fabricant incluse avec l'unité. Bercomac n'est pas autorisé à agir concernant les garanties d'ajustement des moteurs.

Conditions et Items Non Couverts:

Cette garantie n'inclut pas ce qui suit:

- Frais pour ramassage, de livraison, ou service à domicile.
- N'importe quel dommage ou détérioration de la marchandise, pièce ou finition due à l'utilisation normale, l'usure, bris et déchirure, ou l'exposition.
- Frais relatifs à l'usage et à la maintenance régulière tels que lubrifiants, gazoline, huile, pièces de mise au point et ajustements.
- N'importe quel pièce ou accessoire qui a été altéré, modifié, négligé, brisé accidentellement, mal installé, mal entretenu, remis ou réparé non conformément aux instructions dans le manuel du propriétaire.
- N'importe quelle réparation due à l'usure normale des pièces tel que les goupilles de sécurité, boulons, courroies, etc.
- Frais de transport en mode accéléré pour pièces de remplacement.
- Boulons et goupilles de sécurité sont considérés comme une mesure préventive et ne sont pas une protection assurée. Tout dommage provenant d'un non fonctionnement n'est pas couvert.

NOTE: Tout travail effectué sur garantie doit être exécuté par un marchand autorisé utilisant des pièces de remplacement d'origine.

NOTE: Bercomac se réserve le droit de changer ou améliorer la conception de toute pièce et / ou accessoire sans assumer aucune obligation à modifier les produits fabriqués auparavant.

Instructions pour Obtenir le Service sur Garantie

Contactez le marchand où vous avez acheté le produit ou tout autre marchand de service BERCOMAC pour fixer un rendez-vous à leur atelier. Pour localiser un marchand de votre choix, visiter notre site web au www.bercomac.com. N'oubliez pas d'apporter le produit et votre preuve d'achat (facture) chez votre marchand de service BERCOMAC.

Responsabilités du Propriétaire

Tous les produits ou pièces défectueuses BERCOMAC doivent être retournés chez un marchand de service autorisé à l'intérieur de la période de garantie, pour réparation. Dans le cas où la marchandise doit être retournée au fabricant pour réparation, le marchand doit d'abord obtenir une autorisation écrite de BERCOMAC, frais de transport payé d'avance. Cette garantie s'étend uniquement à l'équipement qui est opéré sous condition normale. Pour qu'une réclamation soit valide, l'opérateur a la responsabilité d'entretenir et d'effectuer les routines de maintenance tel que spécifié dans le manuel du propriétaire ou de les faire effectuer chez un marchand autorisé à ses frais.

Conditions Générales

L'engagement exclusif de BERCOMAC en regard de cette garantie s'arrête à la réparation et au remplacement tel que mentionné ci-dessus. BERCOMAC ne doit avoir aucune responsabilité pour aucun autre frais, perte ou dommage, incluant mais sans se limiter à, aucun dommages-intérêts ou perte ou dommage subséquent.

En particulier, BERCOMAC n'a aucun engagement ou responsabilité pour:

- Temps pour transport, surtemps, temps après les heures d'ouverture ou autre frais extraordinaire de réparation ou charges relatives aux réparations ou remplacement en dehors des heures normales de travail.
- Location d'équipement de remplacement similaire durant la période de garantie, réparation ou remplacement des travaux.
- N'importe quel frais téléphonique ou télégramme ou frais de transport.
- Perte ou dommage à une personne ou propriété autre que ceux couverts par les termes de cette garantie.
- N'importe quelle réclamation pour perte de revenus, perte de profits ou coûts additionnels résultant d'une réclamation d'un bris de garantie.
- Frais juridiques.

La responsabilité de BERCOMAC, en respect de la présente, se limite à couvrir la réparation et les pièces de remplacement et aucune réclamation d'un bris de garantie ne doit être la cause pour annulation ou résiliation de contrat de vente pour n'importe quel pièce ou accessoire.

Cette garantie vous donne des droits légaux spécifiques et vous pouvez également avoir d'autres droits qui varient d'état en état.

TABLE DES MATIÈRES

	PAGE
INTRODUCTION	2
PRÉCAUTIONS SÉCURITAIRES	3
ASSEMBLAGE	
Étape 1: Installation du sous-châssis	5
Étape 2: Installation du système de relevage	6
Étape 3: Installation du mécanisme d'entraînement	9
Étape 4: Ajustement du ressort d'assistance au relevage (John Deere)	10
Étape 5: Installation de la souffleuse	11
Étape 6: Installation du balai rotatif	13
Étape 7: Installation de la lame utilitaire	15
ENTRETIEN & DÉMONTAGE	
Entretien	16
Démontage du mécanisme d'entraînement	16
Remplacement de la courroie	16
Entreposage de fin de saison	16
TABLEAU DE COUPLES DE SERRAGE	17
NOMENCLATURE DES PIÈCES ET LISTE DES PIÈCES	
Sous-châssis 700425-1	18
Mécanisme d'entraînement compact 700426	20
Mécanisme d'entraînement nordet 700427	22
ACCESSOIRES	24

INTRODUCTION

À L'ACHETEUR

Ce nouvel accessoire a été soigneusement conçu pour vous donner plusieurs années de bons services. Ce manuel a pour but de vous aider à utiliser prudemment votre accessoire.

NOTE: Toutes les photographies et illustrations de ce manuel peuvent ne pas être du modèle ou de l'accessoire en main et ne sont présentées qu'à titre de référence. Elles sont basées sur les dernières informations disponibles lors de la publication.

Familiarisez-vous avec les recommandations de sécurité et les procédures d'utilisation avant d'utiliser l'accessoire. Lisez et suivez attentivement ces recommandations et insistez pour qu'elles soient suivies par ceux qui se serviront de l'accessoire avec vous.



DANS CE MANUEL, CE SYMBOLE D'AVERTISSEMENT SÉCURITAIRE IDENTIFIE UN MESSAGE DE SÉCURITÉ IMPORTANT QUI VOUS AIDERA AINSI QUE TOUTE AUTRE PERSONNE À ÉVITER DES BLESSURES GRAVES ET MÊME LA MORT. DANGER, AVERTISSEMENT, ATTENTION SONT DES MOTS D'AVERTISSEMENT POUR IDENTIFIER LES NIVEAUX DE DANGER. TOUTEFOIS, SOYEZ TOUJOURS EXTRÊMEMENT PRUDENT.

DANGER: Signifie un danger extrême qui causera des blessures graves ou même la mort, si les précautions recommandées ne sont pas respectées.

AVERTISSEMENT: Signifie un danger qui peut causer des blessures graves ou même la mort, si les précautions recommandées ne sont pas respectées.

ATTENTION: Signifie un danger qui peut causer des blessures mineures si les précautions recommandées ne sont pas respectées.

Notez le numéro de série avec la date d'achat de votre accessoire dans la section réservée ci-dessous (il n'y a pas de numéro de série attribué au sous-châssis). Votre détaillant exige cette information afin d'assurer un service rapide et efficace lorsque des pièces de rechange sont à commander. Remplacez les pièces défectueuses par des pièces d'origine seulement.

Si des réparations sur garantie sont nécessaires, veuillez présenter ce livret d'enregistrement et la facture de vente originale à votre concessionnaire.

Ce manuel devrait être conservé pour référence future.

S.V.P. Vérifier si vous avez reçu toutes les pièces de votre ensemble avec la liste du sac et liste de la boîte.

NUMÉRO DE SÉRIE: _____
(SI APPLICABLE)

NUMÉRO MODÈLE: _____

DATE D'ACHAT: _____



PRÉCAUTIONS SÉCURITAIRES



Une opération prudente est votre meilleure assurance contre un accident. Lisez cette section attentivement avant d'opérer le véhicule et l'accessoire. Cet accessoire a la capacité d'amputer mains, pieds ou projeter des objets étrangers. Ne pas respecter les instructions de sécurité suivantes peut entraîner de sérieuses blessures. Tous les opérateurs, peu importe leur expérience, devraient lire ce manuel et tout autre manuel relatif au véhicule et à l'accessoire avant l'opération. C'est l'obligation légale du propriétaire d'enseigner à tous les opérateurs comment utiliser l'accessoire d'une façon sécuritaire.

LEXIQUE:

Dans ce manuel, le côté droit et le côté gauche sont déterminés en étant assis sur le siège du véhicule et regardant vers l'avant.

Dans ce manuel, "accessoire" veut dire instrument (souffleuse, balai rotatif, lame, etc.) que vous pouvez installer sur le véhicule (tracteur de pelouse, V.T.T. etc.).

FORMATION:



Ce symbole d'avertissement sécuritaire est utilisé partout dans ce manuel et sur les décalques de sécurité des accessoires pour vous aviser des possibilités de blessures sérieuses. S.V.P. portez une attention particulière à la lecture et à la compréhension des précautions sécuritaires avant d'opérer l'accessoire ou le véhicule.

1. Lisez ce Manuel du Propriétaire attentivement. Soyez complètement familier avec les contrôles et l'utilisation de l'accessoire. Sachez comment arrêter l'unité et débrayer les contrôles rapidement.
 2. Ne permettez jamais à un enfant d'opérer l'accessoire ni le véhicule. Ne permettez jamais à un adulte d'opérer l'accessoire ni le véhicule sans qu'il ait la formation nécessaire.
 3. Ne pas opérer l'accessoire ni le véhicule si vous êtes sous l'influence de l'alcool, des drogues ou médicaments. Ceux-ci affaiblissent les facultés et diminuent le temps de réaction.
 4. Gardez l'endroit d'opération libre de toute personne, particulièrement de jeunes enfants ou animaux domestiques.
- ### PRÉPARATION:
1. Faites une inspection complète de l'endroit où l'accessoire va être utilisé et enlevez les essuie-pieds et tout autre objet étranger.
 2. Pour les accessoires motorisés, débrayez tous les embrayages et passer au neutre avant de démarrer le moteur de l'accessoire.
 3. Ne jamais opérer l'accessoire sans porter des vêtements d'hiver adéquats. Éviter les vêtements et accessoires amples qui pourraient se prendre dans les pièces rotatives. Portez des chaussures antidérapantes qui vont vous aider à garder l'équilibre sur les surfaces glacées.
 4. Manipulez l'essence avec précaution (si applicable), il est extrêmement inflammable.
 - a) Utilisez un contenant à essence approuvé.
 - b) Ne jamais ajouter de l'essence quand le moteur est chaud ou en marche.
 - c) Remplissez le réservoir à essence à l'extérieur avec extrême prudence. Ne jamais remplir le réservoir à l'intérieur.
 - d) Ne jamais remplir les contenants à l'intérieur d'un véhicule ou sur un camion ou sur un camion plateforme avec une doublure de caisse. Toujours placer les contenants sur le sol loin de votre véhicule avant le remplissage.
 - e) Lorsque possible, enlevez les équipements à essence du camion ou de la remorque et faire le plein d'essence au sol. Si ce n'est pas possible, faire le plein d'essence avec un contenant à essence portatif plutôt que directement de la pompe à essence.
 - f) Gardez le bec verseur en contact avec le rebord du réservoir d'essence ou de l'ouverture du contenant en tout temps, jusqu'au remplissage complet. Ne pas utiliser un dispositif de serrure ouvert sur le bec verseur.
 - g) Fermez le couvercle du réservoir fermement et essuyez les éclaboussures.
 - h) Si vous renversez de l'essence sur les vêtements, changez les vêtements immédiatement.
 5. Ne faites aucun ajustement lorsque le moteur est en marche (excepté quand cela est recommandé par le manufacturier).
 6. Laissez l'accessoire et le véhicule s'ajuster à la température extérieure avant de commencer à déblayer la neige.
 7. Ne jamais utiliser l'accessoire sans que les écrans protecteurs et les dispositifs de sûreté soient bien en place.
 8. Toujours s'assurer de porter les équipements protecteurs requis (lunettes, coquille, masque...) selon le produit. Voir la section opération.
 9. Toujours s'assurer d'avoir une traction sécuritaire sur le véhicule en utilisant les accessoires recommandés (chaines, chenilles, contrepoids...). Voir la section opération.
 10. **Ne jamais modifier l'accessoire ou les pièces sans le consentement écrit du manufacturier.**



PRÉCAUTIONS SÉCURITAIRES



OPÉRATION:

1. Ne mettez jamais vos mains ou pieds près, sous ou à l'intérieur des pièces rotatives.
2. Soyez prudent lorsque vous êtes sur ou que vous traversez les entrées en gravier, trottoirs, ou chemins. Redoublez de vigilance face aux dangers cachés ou au trafic. Ne transporter jamais de passager.
3. Après avoir heurté un objet étranger, arrêtez le moteur, débranchez le fil de la ou des bougie(s) et gardez-le éloigné de la ou des bougie(s) pour prévenir un démarrage accidentel (si applicable au véhicule et à l'accessoire). Inspectez l'accessoire pour tout dommage et réparez-le avant de redémarrer et d'utiliser l'accessoire.
4. Si l'unité commence à vibrer anormalement, arrêtez le moteur et vérifiez la cause immédiatement. Les vibrations sont généralement signe de problèmes.
5. Prenez toutes les précautions nécessaires lorsque vous quittez votre véhicule: abaissez et débrayez l'accessoire, placez la transmission en position neutre, appliquez le frein de stationnement, arrêtez le moteur et enlever la clé d'ignition.
6. Ne faites pas tourner le moteur à l'intérieur, excepté pour démarrer, entrer ou sortir du bâtiment. Ne pas opérer ou faire tourner le moteur dans un endroit sans ventilation car l'essence contient du monoxyde de carbone qui est sans odeur, sans couleur et peut causer la mort.
7. Ne jamais nettoyer la neige sur la façade d'une pente; aller de haut en bas. Soyez extrêmement prudent quand vous opérez l'équipement dans une pente. Ne pas tenter de déblayer une pente abrupte.
8. Ne tolérer jamais personne dans la zone de travail. Ne jamais utiliser l'accessoire en direction des gens, il peut projeter des cailloux, des débris qui peuvent blesser les gens ou endommager les biens.
9. Ne jamais opérer l'accessoire à haute vitesse sur les surfaces glacées. Regarder vers l'arrière et soyez prudent lorsque vous reculez.
10. Ne jamais transporter de passager.
11. Débrayez le pouvoir de l'accessoire lorsqu'il doit être transporté ou qu'il n'est pas utilisé.
12. Ne jamais opérer l'accessoire sans une bonne visibilité ou éclairage.
13. Gardez l'accessoire éloigné de la chaleur ou des flammes.

ENTRETIEN ET ENTREPOSAGE:

1. Lorsque vous nettoyez, dégagez, réparez ou inspectez le véhicule et l'accessoire soyez assuré que toutes les pièces rotatives sont arrêtées. Débranchez le fil de la ou des bougie(s) et gardez-le éloigné de la ou des bougie(s) afin de prévenir des démarrages accidentels.
2. Vérifiez tous les boulons et composantes à intervalles fréquents pour s'assurer qu'ils soient bien serrés et que l'accessoire soit en mesure de fonctionner sécuritairement.
3. Ne jamais entreposer un accessoire motorisé avec de l'essence dans le réservoir à l'intérieur d'une bâtisse où il y a des sources d'ignition comme des réservoirs d'eau chaude, sècheuses, source de chaleur, etc... Laisser refroidir le moteur avant de l'entreposer à l'intérieur.
4. Toujours se référer au manuel du propriétaire concerné lorsque vous entreposez l'accessoire et le véhicule pour une période prolongée ou indéterminée.
5. Maintenir ou remplacez les décalques de sécurité et d'instructions au besoin.
6. Pour les accessoires hivernaux, faire tourner l'accessoire (si applicable) pendant quelques minutes après avoir déblayé la neige pour prévenir le gel des pièces rotatives.
7. Inspectez le filtre à air du véhicule et de l'accessoire chaque jour. Nettoyez-le ou remplacez-le au besoin. Changez l'huile plus fréquemment lorsque vous travaillez dans des conditions poussiéreuses. Voir le manuel du propriétaire du véhicule et de l'accessoire.



**CE SYMBOLE SIGNIFIE
DANGER !
SOYEZ PRUDENT !
VOTRE SÉCURITÉ EST EN CAUSE !**

ASSEMBLAGE

ÉTAPE 1

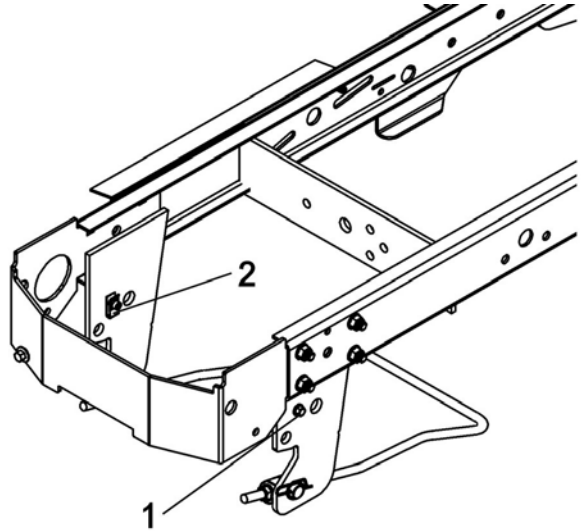
INSTALLATION DU SOUS-CHÂSSIS:

IMPORTANT: SERREZ TOUS LES BOULONS SELON LA TABLE DE SPÉCIFICATIONS DE COUPLE RÉFÉREZ-VOUS À LA NOMENCLATURE DES PIÈCES POUR LEUR IDENTIFICATION.

NOTE: Il est recommandé d'enlever la tondeuse et son support avant d'installer le sous-châssis.

Dévisser les deux boulons (item 1, un de chaque côté).
Repositionner à la verticale les écrous sur panneau refoulé (item 2, un de chaque côté) tel qu'illustré.

Revisser les deux boulons fermement.

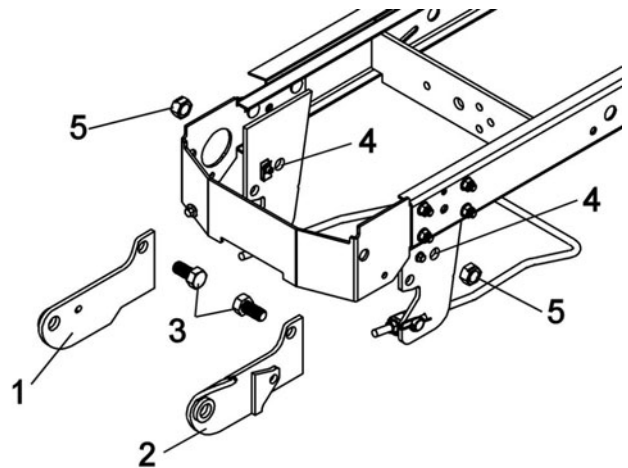


Repositionner les écrous sur panneau refoulé

Installer le support droit (item 1) et le support gauche (item 2) à l'intérieur du châssis du tracteur en utilisant deux boulons hex 5/8" n.c. x 1 1/4" (item 3) dans les trous (item 4) tel qu'illustré.

Sécuriser avec deux écrous de blocage (item 5).

Ne pas serrer.



Installer les supports

ASSEMBLAGE

Tourner les roues avant vers la droite.

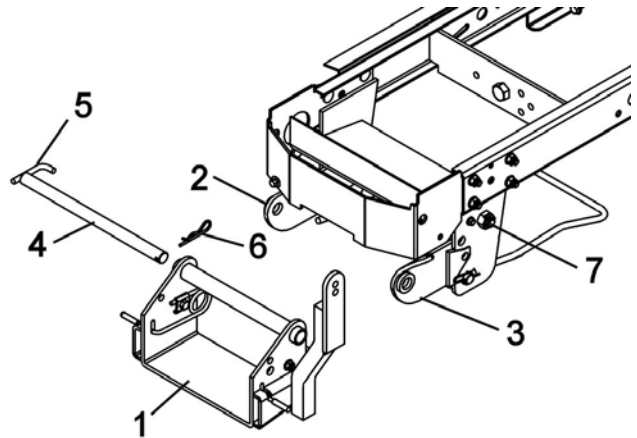
Installer le support de pivot (item 1) entre les deux supports (items 2 & 3).

Sécuriser en place en glissant la goupille (item 4) par le côté droit, dans les trous des supports.

Insérer la partie pliée (item 5) de la goupille dans le trou restant du support droit pour bloquer la goupille en place.

Sécuriser en place avec une goupille à ressort 3mm (item 6).

Serrer fermement les écrous de blocage (item 7) installés précédemment.

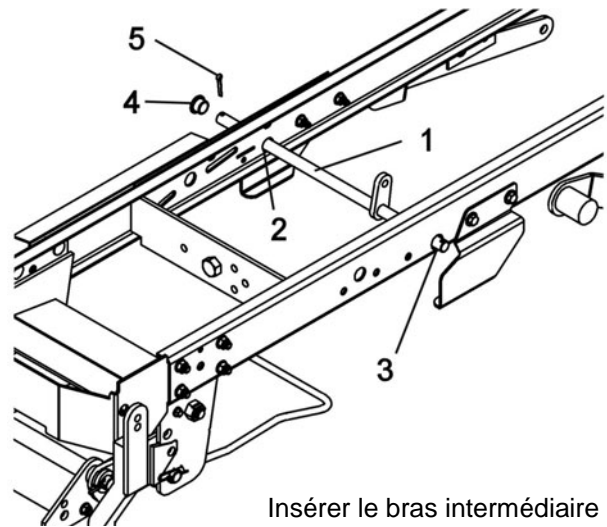


Installer le support de pivot

ÉTAPE 2 INSTALLATION DU SYSTÈME DE RELEVAGE:

Insérer la partie longue du bras intermédiaire (item 1) dans le trou (item 2) du côté droit du châssis du tracteur, puis insérer l'autre extrémité dans le trou (item 3) sur le côté gauche.

Sur le côté droit, insérer le coussinet (item 4) sur l'extrémité du bras intermédiaire, puis le pousser au travers du trou (item 2) et sécuriser avec une goupille fendue 5/32" x 1" (item 5).

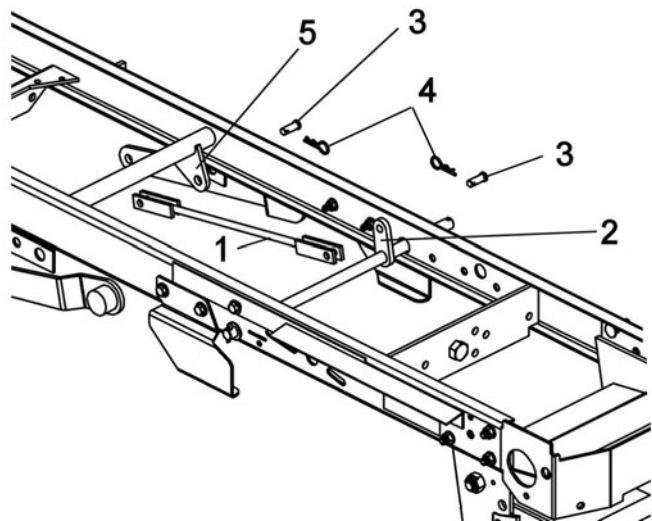


Insérer le bras intermédiaire

Par le dessous du tracteur, installer une extrémité du lien court (item 1) sur le support (item 2) du bras intermédiaire.

NOTE: Assurez vous que le support (item 2) pointe vers le haut.

Sécuriser à chaque extrémité avec une goupille (item 3) et une goupille à ressort 2.5mm (item 4) tel qu'illustré.



Installer le lien court

ASSEMBLAGE

Enlever le boulon (item 1) et l'écrou du châssis du tracteur.

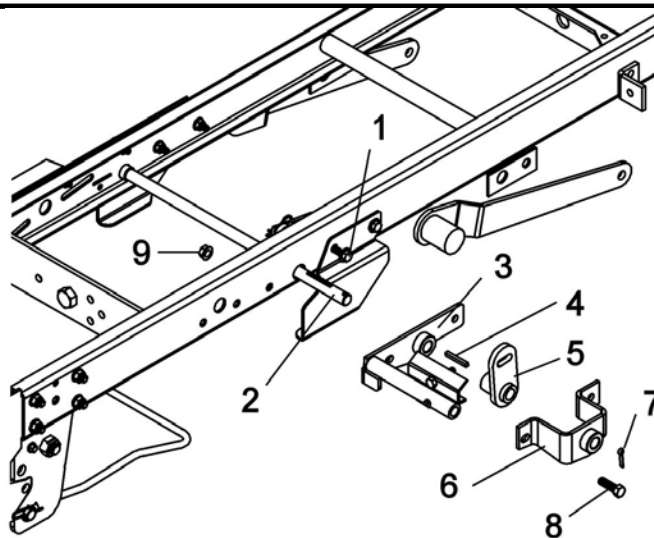
Insérer dans l'ordre sur l'extrémité du bras intermédiaire (item 2): le support de relevage (avec coussinet) (item 3), la clé 3/16" x 3/16" x 1 1/2" (item 4), le levier de relevage (item 5) et l'étrier de levage (avec coussinet) (item 6).

Sécuriser avec une goupille fendue (item 7).

Sécuriser le système de relevage avec le boulon (item 1) et l'écrou enlevé précédemment.

Dans l'autre trou, insérer un boulon hex 3/8"n.c. x 1 1/4" (item 8) et écrou à bride (item 9).

Serrer fermement.



Installer le système de relevage

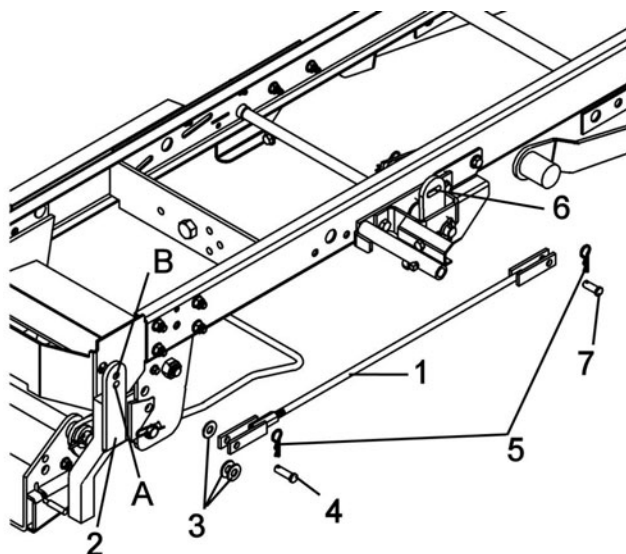
Installer une extrémité du lien ajustable (item 1) sur le support de pivot (item 2) (voir note) avec trois rondelles plates (item 3), tel qu'illustré. Sécuriser en place avec une goupille de relevage (item 4) et une goupille à ressort 2.5mm (item 5).

NOTE:

Utiliser le trou A sur le support de pivot (item 2) pour les tracteurs John Deere série X500.

Utiliser le trou B sur le support de pivot (item 2) pour les tracteurs John Deere série X300.

Sécuriser l'autre extrémité en place sur le levier de relevage (item 6) avec une goupille (item 7) et une goupille à ressort 2.5mm (item 5).



Installer le lien ajustable

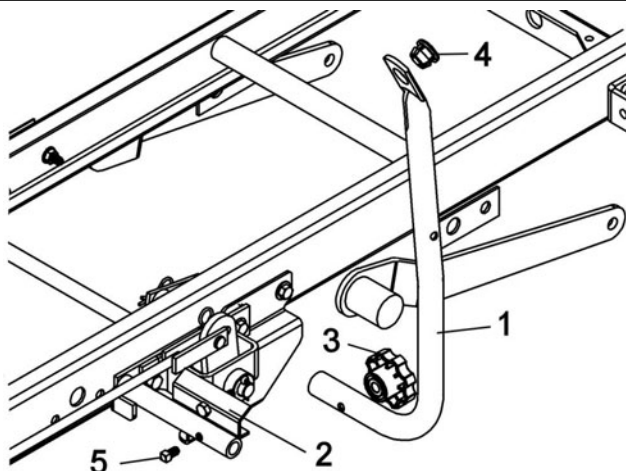
Installer le support de manivelle (item 1) sur le boulon du support de relevage (item 2).

Sécuriser avec le bouton (item 3).

Serrer fermement.

Installer l'oeillet de plastique (item 4) sur le support de manivelle.

Visser la vis à pression 5/16" x 1/2" à tête carrée (item 5) dans le trou du support de cabine, requis pour l'installation de la cabine Berco.



Installer le support de manivelle

ASSEMBLAGE

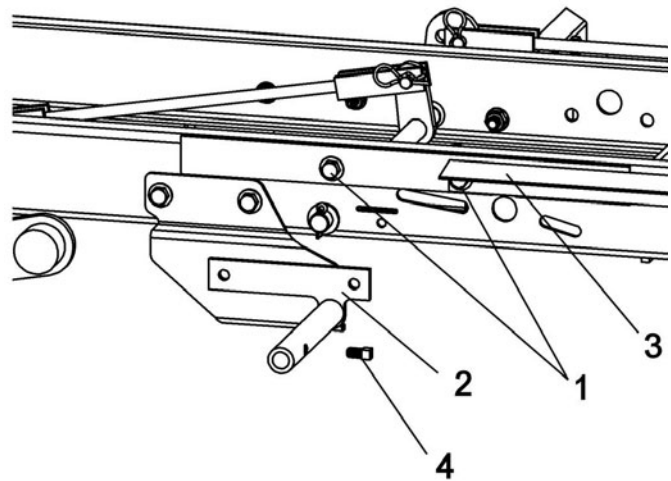
Dévisser les deux boulons (item 1) du côté droit tel qu'illustré.

Installer le support de la cabine (item 2) sous le pare chaleur (item 3) sur le châssis du tracteur.

Fixer en place avec les deux boulons enlevés précédemment.

Serrer fermement.

Visser la vis à pression 5/16" x 1/2" à tête carré (item 4) dans le trou du support de cabine.



Installer le support de cabine droit

ASSEMBLAGE

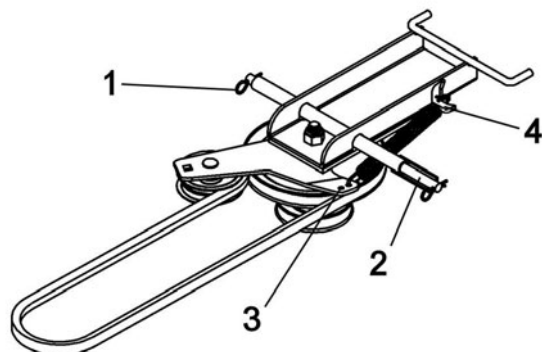
ÉTAPE 3 INSTALLATION DU MÉCANISME D'ENTRAÎNEMENT:

NOTE: Vous devez enlever la tondeuse et le support de la tondeuse avant afin d'installer le mécanisme d'entraînement.

Enlever la goupille à ressort (item 1) et la goupille (item 2).

NOTE: Il y a un deuxième trou (item 3) sur le bras de tension qui pourra être utilisé plus tard pour ajuster la tension sur la courroie.

Accrocher l'extrémité libre du ressort au crochet du châssis d'entraînement (item 4).



Préparer le mécanisme d'entraînement

NOTE: Pour les tracteurs John Deere modèle X300 uniquement, percer le trou A à 7/16" de diamètre dans le support de la boîte de transmission arrière.

NOTE: Pour faciliter l'installation du mécanisme d'entraînement, abaisser les supports de la tondeuse arrière (item 1) (voir le manuel du tracteur).

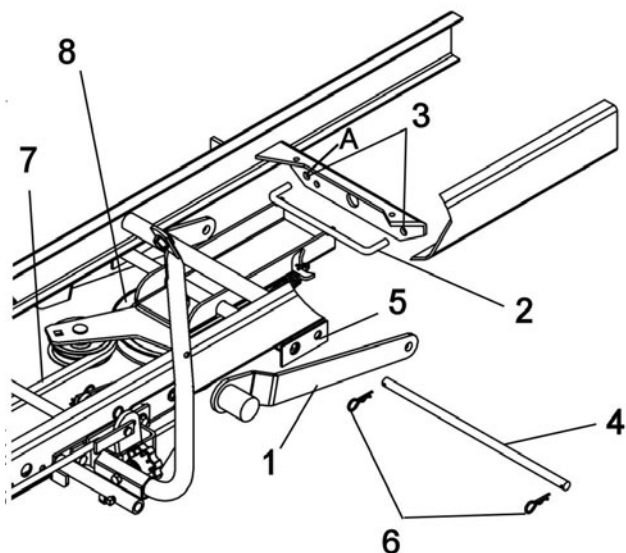
Installer le mécanisme d'entraînement sous le tracteur en insérant la partie arrière (item 2) dans les deux trous correspondants (item 3) du châssis du tracteur.

Fixer l'avant du mécanisme d'entraînement en insérant la goupille (item 4) dans les trous (item 5, un de chaque côté) tel qu'illustré.

Sécuriser avec la goupille à ressort 2.5mm (item 6).

Afin de faciliter l'installation, enlever la courroie (item 7) de la grande poulie (item 8), insérez-la autour de la poulie du moteur du tracteur et ensuite, réinstallez autour de la grande poulie.

NOTE: Vérifier si le mécanisme d'embrayage fonctionne bien.



Installer le mécanisme d'entraînement



ATTENTION



POUR PRÉVENIR LES BLESSURES:

C'est la responsabilité de la personne qui effectue l'installation du mécanisme d'entraînement de s'assurer que lorsqu'on débraye l'embrayage toutes les pièces mobiles s'arrêtent.

Pour de plus amples informations, n'hésitez pas à contacter le support technique.

ASSEMBLAGE

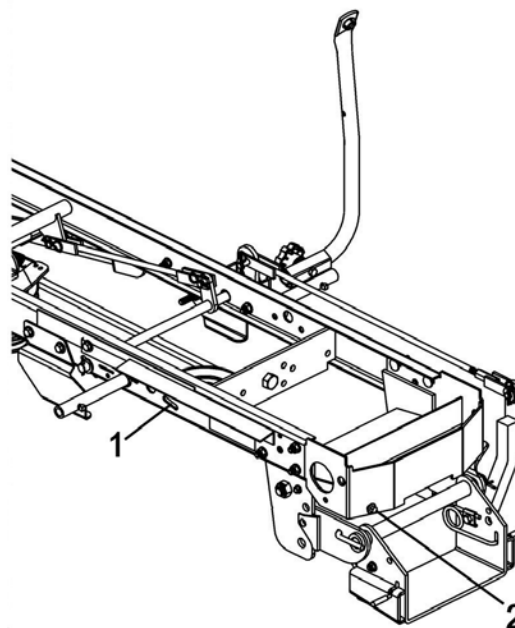
ÉTAPE 4 AJUSTEMENT DU RESSORT D'ASSISTANCE AU RELEVAGE (JOHN DEERE)

NOTE: Votre tracteur John Deere doit être muni d'un ressort d'assistance au relevage (disponible directement chez John Deere) pour relever la souffleuse ou le balai rotatif.

Ajuster la tension du ressort d'assistance en positionnant l'indicateur jaune (item 1) vis-à-vis le mot "Blower".

Visser le boulon d'ajustement (item 2) pour augmenter la tension ou dévisser pour diminuer la tension.

Cet ajustement peut être effectué selon votre aisance à soulever l'accessoire.



Ajuster la tension du ressort d'assistance

ASSEMBLAGE

ÉTAPE 5

INSTALLATION DE LA SOUFFLEUSE:

Référez-vous au manuel du propriétaire de la Souffleuse, section nomenclature des pièces pour leur identification.



ATTENTION



POUR VOTRE SÉCURITÉ:

Lisez le manuel du propriétaire de la Souffleuse pour prendre connaissance des précautions sécuritaires et consignes de sécurité.

Suivre attentivement les instructions d'assemblage et d'opération.

Attacher la souffleuse au sous-châssis tel qu'illustré. Assurez-vous que la souffleuse est bien insérée jusqu'à ce que les ressorts (item 4) la bloque bien en place.

Lever la souffleuse en appuyant sur la pédale de relevage et barrer en position haute. Tourner le bras de tension (item 1) vers l'arrière. Accrocher la chaîne (item 2) (du ressort d'assistance au relevage) à la fixation du ressort (item 3) du support gauche.

Tourner le bras de tension vers l'avant pour appliquer la tension sur le ressort.

Abaisser la souffleuse.



ATTENTION



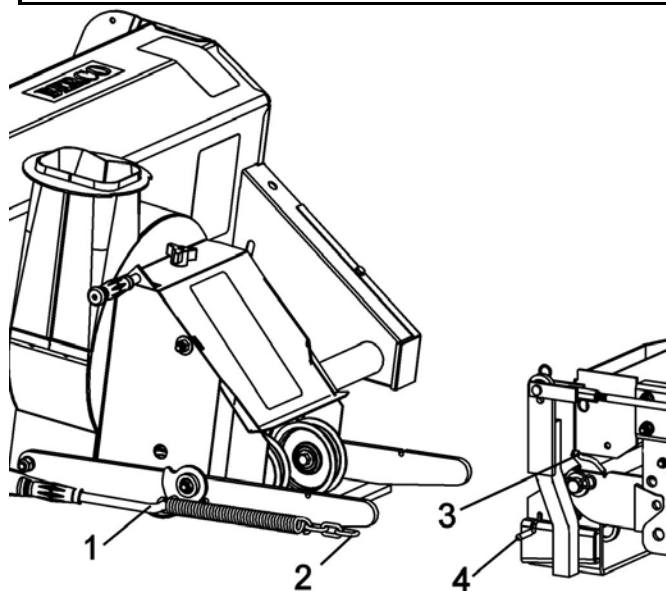
POUR PRÉVENIR DES BLESSURES:

Arrêtez le moteur.

Appliquez le frein de stationnement.

Enlevez la clé du contact.

Débranchez le fil de la ou des bougie(s) et gardez-le éloigné de la ou des bougie(s) pour prévenir un démarrage accidentel.



Installer la souffleuse



PRÉCAUTIONS



Le bras de tension de la courroie et du ressort d'assistance au relevage doivent être tenu fermement lorsque vous déplacez le bras afin de prévenir des blessures.



PRÉCAUTIONS



Ne jamais utiliser la souffleuse sans le garde-courroie.

INSTALLATION DES COURROIES

Enlever le garde-courroie.

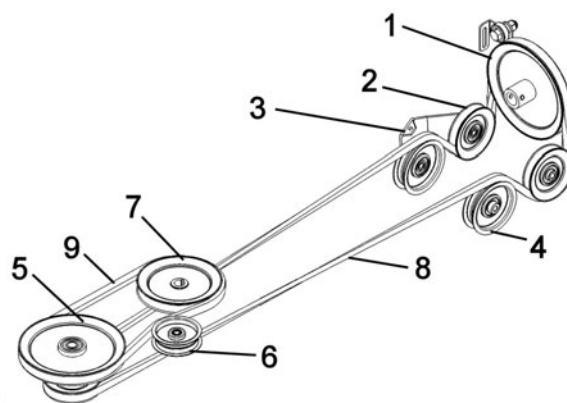
Installer la courroie sur les poulies de la souffleuse tel qu'illustré.

Installer la courroie sur la poulie du mécanisme d'entraînement (item 5) sous le tracteur.

Appliquer de la tension sur la courroie en levant le bras de tension.

Réinstaller le garde-courroie.

NOTE: Voir les instructions pour le remplacement des courroies dans la section "Entretien" du manuel de la souffleuse.



Item 1: Poulie de la souffleuse

Item 2: Poulie en V

Item 3: Bras de tension

Item 4: Poulie plate

Item 5: Poulie de mécanisme d'entraînement

Item 6: Poulie plate

Item 7: Poulie du moteur

Item 8: Courroie de la souffleuse

Item 9: Courroie du mécanisme d'entraînement

Installer la courroie et le garde-courroie

ASSEMBLAGE

VÉRIFIER LE CHEMIN DES COURROIES:

- Abaisser la souffleuse au sol et faire tourner pendant quelques secondes sous supervision.
- Débrayer la souffleuse et arrêter le moteur.
- Enlever le garde-courroie.
- Vérifier si les courroies sont bien insérées dans les poulies et qu'elles ne sont pas tournées sur le côté et ne touchent pas aux guide-courroies.
- Réinstaller le garde-courroie



ATTENTION



POUR PRÉVENIR LES BLESSURES:

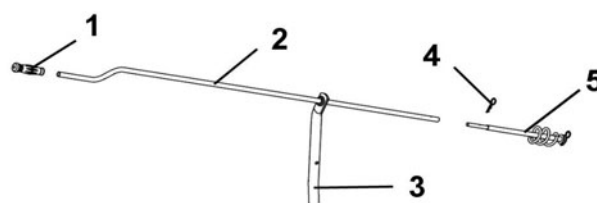
C'est la responsabilité de la personne qui effectue l'installation du mécanisme d'entraînement de s'assurer que lorsqu'on débraye l'embrayage toutes les pièces mobiles s'arrêtent.

Pour de plus amples informations, n'hésitez pas à contacter le support technique.

Insérer la poignée de plastique (item 1) sur la manivelle (item 2).

Insérer la manivelle (item 2) dans le support (item 3) tel qu'illustré.

Insérer la manivelle (item 2) sur la spirale de rotation (item 5) et sécuriser avec une goupille à ressort de 2.5 mm (item 4).



Installer la manivelle

VÉRIFIER L'AJUSTEMENT DES PATINS:

SURFACE PAVÉE: Ajuster les patins pour obtenir de 3/16" à 1/4" de dégagement (A) entre le racloir et la surface.

SURFACE INÉGALE OU DE GRAVIER: Ajuster les patins pour obtenir de 1/2" à 5/8" de dégagement (A) entre le racloir et la surface.

AJUSTEMENT DU SYSTÈME DE RELEVAGE:

Se servir du lien ajustable afin d'obtenir la hauteur de relevage désiré (4" maximum).

NOTE: La jauge d'ajustement pour la hauteur de la tondeuse (sur le tracteur) doit être à la position la plus basse (position 1). Voir le manuel du tracteur pour plus d'information.

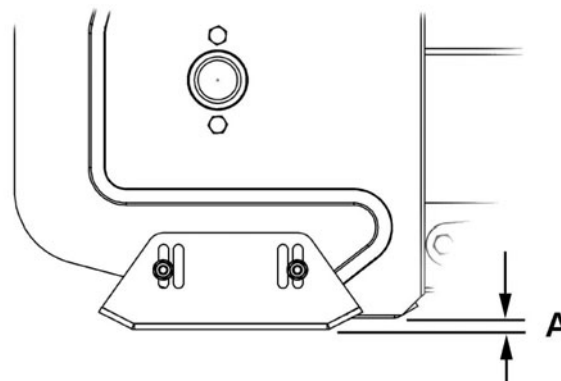
VÉRIFIER LA PRESSIION DES PNEUS:

Vérifier et régler la pression des pneus comme suit:

Pneus avant: 13-14 psi

Pneus arrière: 9-10 psi

La pression des pneus doit être égale des deux côtés du tracteur.



Ajuster les patins

ASSEMBLAGE

ÉTAPE 6

INSTALLATION DU BALAI ROTATIF:

Référez-vous au manuel du propriétaire du balai rotatif, section nomenclature des pièces pour leur identification .



ATTENTION



POUR VOTRE SÉCURITÉ:

Lisez le manuel du propriétaire du Balai Rotatif pour prendre connaissance des précautions sécuritaires et consignes de sécurité. Suivre attentivement les instructions d'assemblage et d'opération.

Attacher le balai rotatif (item 1) au sous-châssis (item 2) tel qu'illustré.

Assurez-vous que le balai rotatif est bien inséré jusqu'à ce que les ressorts (item 3) le bloque bien en place.



ATTENTION



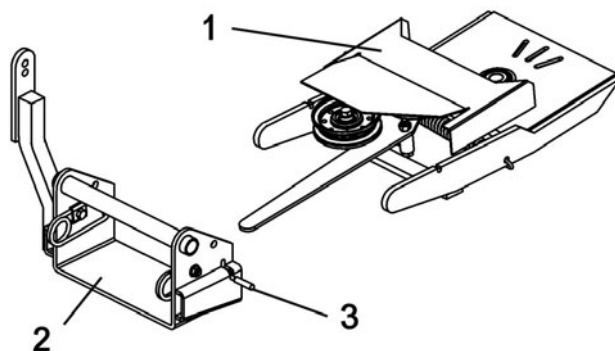
POUR PRÉVENIR DES BLESSURES:

Arrêtez le moteur.

Appliquez le frein de stationnement.

Enlevez la clé du contact.

Débranchez le fil de la ou des bougie(s) et gardez-le éloigné de la ou des bougie(s) pour prévenir un démarrage accidentel.



Installer le balai rotatif



PRÉCAUTIONS



Ne jamais utiliser le Balai Rotatif sans le garde-courroie.

INSTALLATION DE LA COURROIE

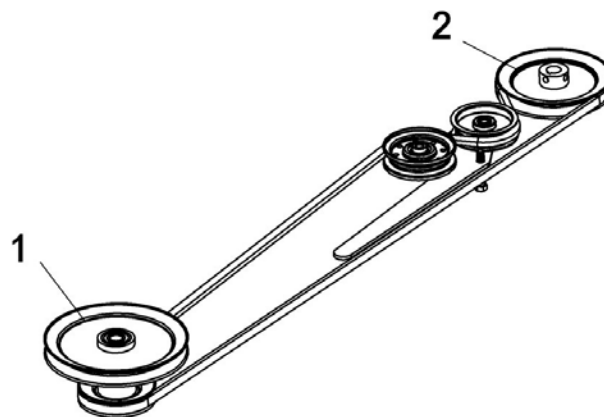
NOTE: Voir les instructions pour le remplacement de la courroie dans la section "Entretien" du manuel du balai rotatif.

Enlever le garde-courroie.

Installer la courroie sur la poulie du mécanisme d'entraînement (item 1) tel qu'illustré.

Réinstaller le garde-courroie.

TRUC: Dû à l'utilisation d'un ressort à forte tension et pour faciliter l'installation de la courroie, le balai rotatif doit être au sol et enlever la courroie de la poulie du moteur.



Item 1: Poulie du mécanisme d'entraînement

Item 2: Poulie du balai rotatif

Installer de la courroie

ASSEMBLAGE

VÉRIFIER LE CHEMIN DE LA COURROIE:

- Abaisser le balai rotatif au sol et faire tourner pendant quelques secondes sous supervision.
- Débrayer le balai rotatif et arrêter le moteur.
- Vérifier si les courroies sont bien insérées dans les poulies et qu'elles ne soient pas tournées sur le côté et ne touchent pas aux guide-courroies.



ATTENTION



POUR PRÉVENIR LES BLESSURES:

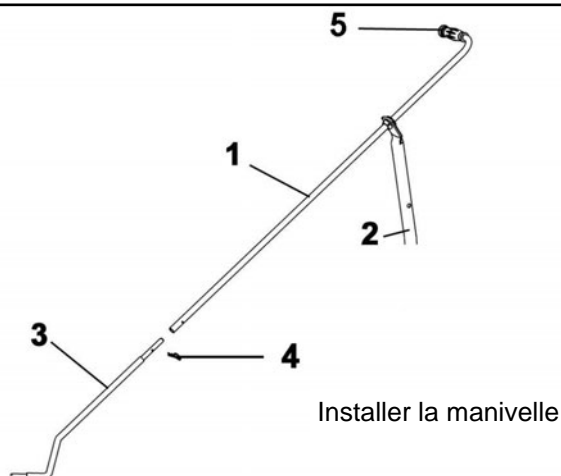
C'est la responsabilité de la personne qui effectue l'installation du mécanisme d'entraînement de s'assurer que lorsqu'on débraye l'embrayage toutes les pièces mobiles s'arrêtent.

Pour de plus amples informations, n'hésitez pas à contacter le support technique.

Insérer la poignée de plastique (item 5) sur la manivelle (item 1).

Insérer la manivelle (item 1) dans le support (item 2) tel qu'illustré.

Installer la manivelle sur la tige de contrôle (item 3) tel qu'illustré et sécuriser avec une goupille de 2.5 mm (item 4).



AJUSTEMENT DU SYSTÈME DE RELEVAGE:

Se servir du lien ajustable afin d'obtenir la hauteur de relevage désiré (4" maximum).

NOTE: La jauge d'ajustement pour la hauteur de la tondeuse (sur le tracteur) doit être à la position la plus basse (position 1). Voir le manuel du tracteur pour plus d'information.

VÉRIFIER LA PRESSION DES PNEUS:

Vérifier et régler la pression des pneus comme suit:

Pneus avant: 13-14 psi

Pneus arrière: 9-10 psi

La pression des pneus doit être égale des deux côtés du tracteur.

ASSEMBLAGE

ÉTAPE 7

INSTALLATION DE LA LAME UTILITAIRE:

Référez-vous au manuel du propriétaire de la lame Utilitaire, section nomenclature des pièces pour leur identification.



ATTENTION



POUR VOTRE SÉCURITÉ:

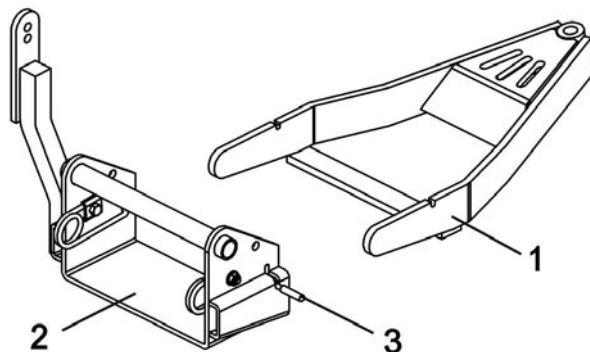
Lisez le manuel du propriétaire de la lame Utilitaire pour prendre connaissance des précautions sécuritaires et consignes de sécurité.

Suivre attentivement les instructions d'assemblage et d'opération.

Installer la lame utilitaire (item 1) au sous-châssis (item 2) tel qu'illustré.

Assurez-vous que la lame soit bien insérée jusqu'à ce que les ressorts (item 3) la bloque bien en place.

Pour utiliser la lame tout en laissant la tondeuse en place, ajuster la hauteur des roues de la tondeuse à la hauteur maximale.

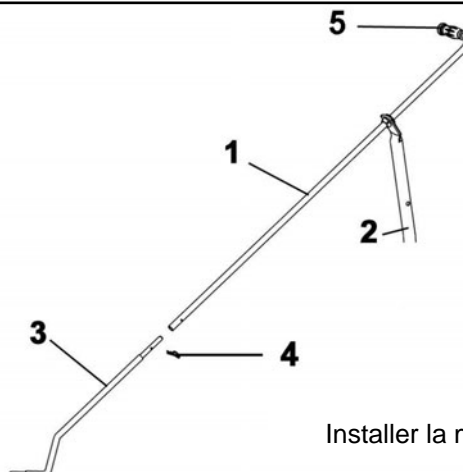


Installer la lame utilitaire au sous-châssis

Insérer la poignée de plastique (item 5) sur la manivelle (item 1).

Insérer la manivelle (item 1) dans le support (item 2) tel qu'illustré.

Installer la manivelle sur la tige de contrôle (item 3) tel qu'illustré et sécuriser avec une goupille de 2.5 mm (item 4).



Installer la manivelle

AJUSTEMENT DU SYSTÈME DE RELEVAGE:

Se servir du lien ajustable afin d'obtenir la hauteur de relevage désiré (4" maximum).

NOTE: La jauge d'ajustement pour la hauteur de la tondeuse (sur le tracteur) doit être à la position la plus basse (position 1). Voir le manuel du tracteur pour plus d'information.

VÉRIFIER LA PRESSION DES PNEUS:

Vérifier et régler la pression des pneus comme suit:

Pneus avant: 13-14 psi

Pneus arrière: 9-10 psi

La pression des pneus doit être égale des deux côtés du tracteur.

ENTRETIEN & DÉMONTAGE

ENTRETIEN

- a) Vérifiez les boulons de montage fréquemment afin de prévenir une réparation coûteuse. Assurez-vous que votre accessoire est en condition de travailler sécuritairement.
- b) Lubrifiez tous les points pivotants.
- c) Vérifier et régler la pression des pneus comme suit:

Pneus avant: 13-14 psi

Pneus arrière: 9-10 psi

La pression des pneus doit être égale des deux côtés du tracteur.

DÉMONTAGE DU MÉCANISME D'ENTRAÎNEMENT

VOIR: LE MANUEL DU PROPRIÉTAIRE DE L'ACCESSOIRE (SOUFFLEUSE, BALAI ROTATIF ET LAME UTILITAIRE) POUR LES INSTRUCTIONS DE DÉMONTAGE.

- a) Démontez l'accessoire.
- b) Enlevez les contrepoids arrière lorsque vous enlevez l'accessoire.
- c) Démontez le mécanisme d'entraînement en retirant la goupille avant. Abaissez délicatement au sol. Démontez la courroie de la poulie du moteur.
- e) Vous pouvez laisser le sous-châssis sur le tracteur en permanence ou l'enlever si vous préférez.
- f) Installez la tondeuse si requise.

REPLACEMENT DE LA COURROIE

Courroie du mécanisme d'entraînement:

NOTE: Avant de remplacer la courroie, vérifiez la tension sur la courroie. Si nécessaire, accrochez le ressort dans le deuxième trou sur le bras de tension. Si il n'y a pas suffisamment de tension, remplacer la courroie comme suit.

Enlever le boulon qui retient la poulie de tension. Remplacer la courroie et réinstaller la poulie. Réinstaller le mécanisme d'entraînement.

ENTREPOSAGE DE FIN DE SAISON

- a) Nettoyez et peignez toutes les surfaces où la peinture a été usée.
- b) Lubrifiez tous les points pivotants.
- c) Inspectez et remplacez toutes les pièces défectueuses avant la prochaine saison.

TABLEAU DES COUPLES DE SERRAGE

TABLEAU DES COUPLES DE SERRAGE GÉNÉRAL À UTILISER LORSQU'UN COUPLE DE SERRAGE N'EST PAS SPÉCIFIÉ DANS LE TEXTE

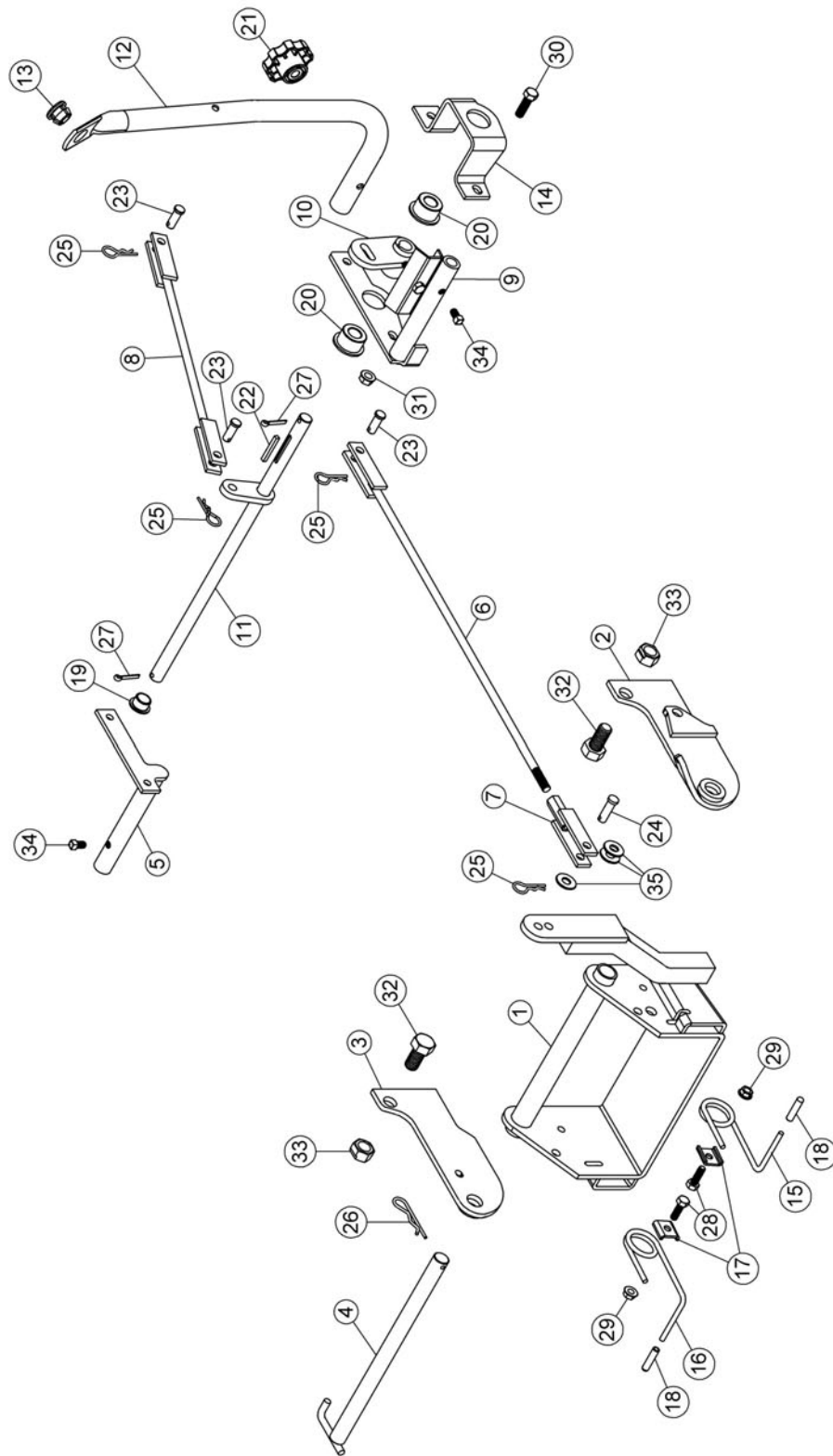
NOTE: Ces valeurs s'appliquent aux attaches tel que reçu du fournisseur, sèche ou lorsque lubrifié avec de l'huile normale. Elles ne s'appliquent pas si des graisses spéciales sont utilisées tels que graphite ou moly didelphoïde ou des lubrifiants pour pression extrême. Ceci s'applique au deux fils UNF et UNC

* Les écrous épais doivent être utilisés avec les boulons Grade 8

VOIR No. Grade.		2				5				8 *			
IDENTIFICATION DE LA TÊTE DU BOULON MARQUES SELONS LE GRADE. NOTE: MARQUES DU MANUFACTURIER PEUVENT VARIER		COUPLE DE SERRAGE				COUPLE DE SERRAGE				COUPLE DE SERRAGE			
Diamètre		Lb-Pi NEWTON-MÈTRES				Lb-Pi NEWTON-MÈTRES				Lb-Pi NEWTON-MÈTRES			
Pouces	Millimètre	Min.	Max.	Min.	Max.	Min.	Max.	Min.	Max.	Min.	Max.	Min.	Max.
1/4"	6.35	5	6	6.8	8.13	9	11	12.2	14.9	12	15	16.3	30.3
5/16"	7.94	10	12	13.6	16.3	17	20.5	23.1	27.8	24	29	32.5	39.3
3/8"	9.53	20	23	27.1	31.2	35	42	47.5	57	45	54	61	73.2
7/16"	11.11	30	35	40.7	47.4	54	64	73.2	86.8	70	84	94.9	113.9
1/2"	12.7	45	52	61	70.5	80	96	108.5	130.2	110	132	149.2	179
9/16"	14.29	65	75	88.1	101.6	110	132	149.2	179	160	192	217	260.4
5/8"	15.88	95	105	128.7	142.3	150	180	203.4	244.1	220	264	298.3	358
3/4"	19.05	150	185	203.3	250.7	270	324	366.1	439.3	380	456	515.3	618.3
7/8"	22.23	160	200	216.8	271	400	480	542.4	650.9	600	720	813.6	976.3
1"	25.4	250	300	338.8	406.5	580	696	786.5	943.8	900	1080	1220.4	1464.5

BOULON METRIQUE COUPLE DE SERRAGE							
		GROS FILET				FILET MINCE	
Vis	Grade No.	Pitch (mm)	Lb-Pi	Newton-Mètres	Pitch (mm)	Lb-Pi	Newton-Mètres
M6	4T	1.00	3.6 - 5.8	4.9 - 7.9	-	-	-
	7T		5.8 - 9.4	7.9 - 12.7		-	-
	8T		7.2 - 10	9.8 - 13.6		-	-
M8	4T	1.25	7.2 - 14	9.8 - 19	1.00	12 - 17	16.3 - 23
	7T		17 - 22	23 - 29.8		19 - 27	25.7 - 36.6
	8T		20 - 26	27.1 - 35.2		22 - 31	29.8 - 42
M10	4T	1.50	20 - 25	27.1 - 33.9	1.25	20 - 29	27.1 - 39.3
	7T		34 - 40	46.1 - 54.2		35 - 47	47.4 - 63.7
	8T		38 - 46	51.5 - 62.3		40 - 52	54.2 - 70.5
M12	4T	1.75	28 - 34	37.9 - 46.1	1.25	31 - 41	42 - 55.6
	7T		51 - 59	69.1 - 79.9		56 - 68	75.9 - 92.1
	8T		57 - 66	77.2 - 89.4		62 - 75	84 - 101.6
M14	4T	2.00	49 - 56	66.4 - 75.9	1.50	52 - 64	70.5 - 86.7
	7T		81 - 93	109.8 - 126		90 - 106	122 - 143.6
	8T		96 - 109	130.1 - 147.7		107 - 124	145 - 168
M16	4T	2.00	67 - 77	90.8 - 104.3	1.50	69 - 83	93.5 - 112.5
	7T		116 - 130	157.2 - 176.2		120 - 138	162.6 - 187
	8T		129 - 145	174.8 - 196.5		140 - 158	189.7 - 214.1
M18	4T	2.00	88 - 100	119.2 - 136	1.50	100 - 117	136 - 158.5
	7T		150 - 168	203.3 - 227.6		177 - 199	239.8 - 269.6
	8T		175 - 194	237.1 - 262.9		202 - 231	273.7 - 313
M20	4T	2.50	108 - 130	146.3 - 176.2	1.50	132 - 150	178.9 - 203.3
	7T		186 - 205	252 - 277.8		206 - 242	279.1 - 327.9
	8T		213 - 249	288.6 - 337.4		246 - 289	333.3 - 391.6

NOMENCLATURE DES PIÈCES SOUS-CHÂSSIS 700425-1

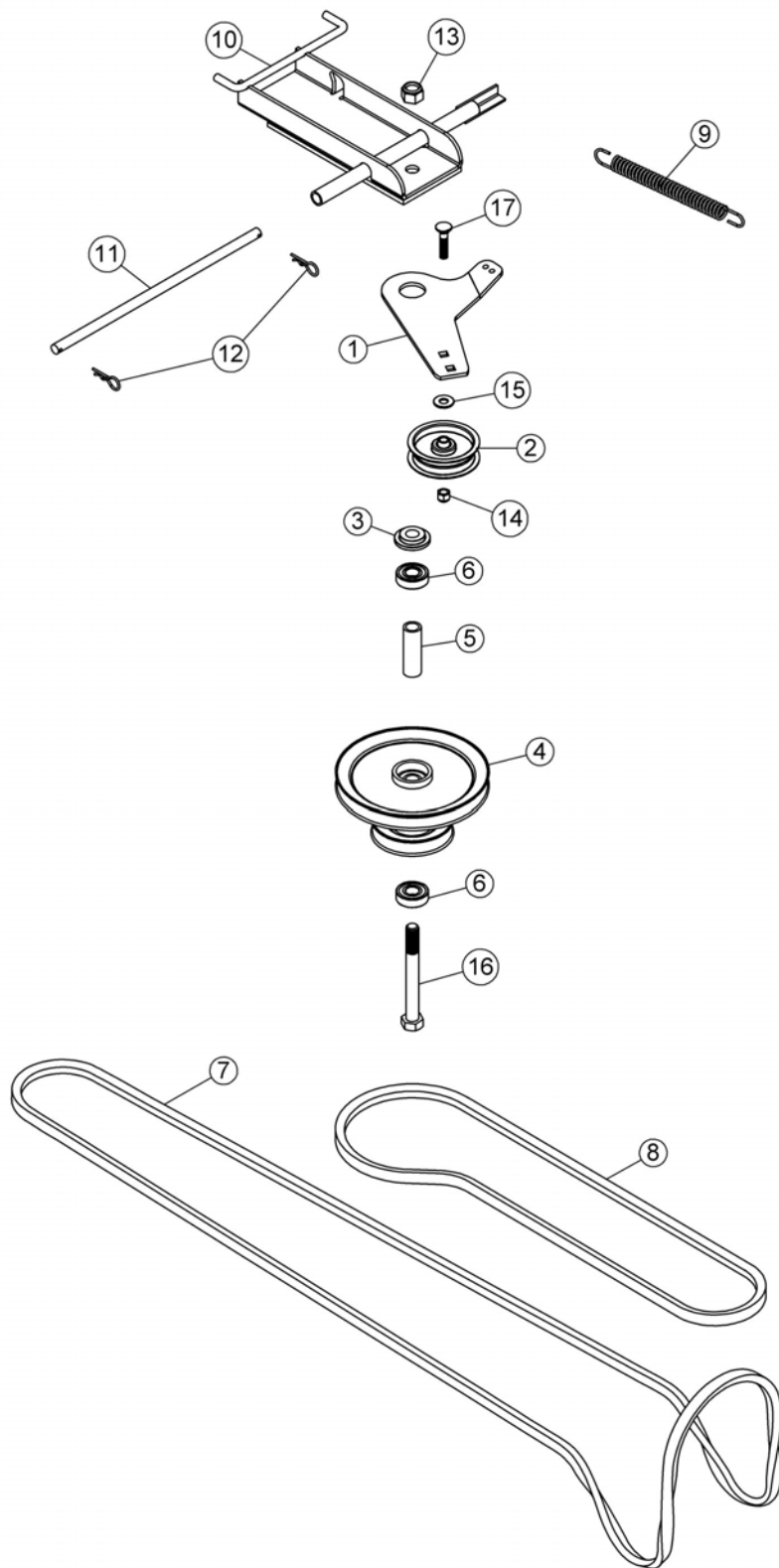


LISTE DES PIÈCES SOUS-CHÂSSIS 700425-1

Ref. Réf.	English description	Description française	Qty. Qté.	Part # Pièce #
1	Pivot support	Support de pivot	1	104510
2	Left support	Support gauche	1	104505
3	Right support	Support droit	1	104506
4	Pin	Goupille	1	104513
5	Cab support	Support de cabine	1	104508
6	Link	Lien	1	104730
7	Adjusting nut	Écrou Ajustable	1	104731
8	Link	Lien	1	104512
9	Lift support	Support de relevage	1	104507
10	Lift lever	Levier de relevage	1	104538
11	Intermediate arm	Bras intermédiaire	1	104535
12	Handle support	Support de manivelle	1	104509
13	Plastic grommet	Oeillet de plastique	1	102063
14	Lift stirrup	Étrier de relevage	1	104537
15	Left spring lock	Ressort de barrure gauche	1	102208
16	Right spring lock	Ressort de barrure droit	1	102209
17	Spring bracket	Fixation du ressort	2	102210
18	Handgrip	Poignée	2	102248
19	Bushing	Coussinet	1	104539
20	Delrin bushing	Coussinet Delrin	2	104540
21	Knob	Bouton	1	102020
22	Key 3/16 x 3/16 x 1 1/2"	Clé 3/16 x 3/16 x 1 1/2"	1	104536
23	Pin	Goupille	3	103077
24	Lift pin	Goupille de relevage	1	102780
25	Hair pin 2.5mm	Goupille à ressort 2.5mm	4	102013
26	Hair pin 3mm	Goupille à ressort 3mm	1	102617
27	Cotter pin 5/32" x 1"	Goupille fendue 5/32" x 1"	2	O/L
28	Hex. bolt 5/16" n.c. x 1"	Boulon hex. 5/16" n.c. x 1"	2	O/L
29	Flange nut 5/16" n.c.	Écrou à bride 5/16" n.c.	2	O/L
30	Hex. bolt 3/8" n.c. x 1 1/4"	Boulon hex. 3/8" n.c. x 1 1/4"	1	O/L
31	Flange nut 3/8" n.c.	Écrou à bride 3/8" n.c.	1	O/L
32	Hex. bolt 5/8" n.c. x 1 1/4"	Boulon hex. 5/8" n.c. x 1 1/4"	2	O/L
33	Stover lock nut 5/8" n.c.	Écrou de blocage 5/8" n.c.	2	O/L
34	Square head set screw 5/16" n.c. x 1/2"	Vis à pression à tête carrée 5/16" n.c. x 1/2"	2	O/L
35	Flat washer 7/16" hole	Rondelle plate 7/16" trou	3	O/L

O/L = Obtenir Localement

NOMENCLATURE DES PIÈCES MÉCANISME D'ENTRAÎNEMENT COMPACT 700426

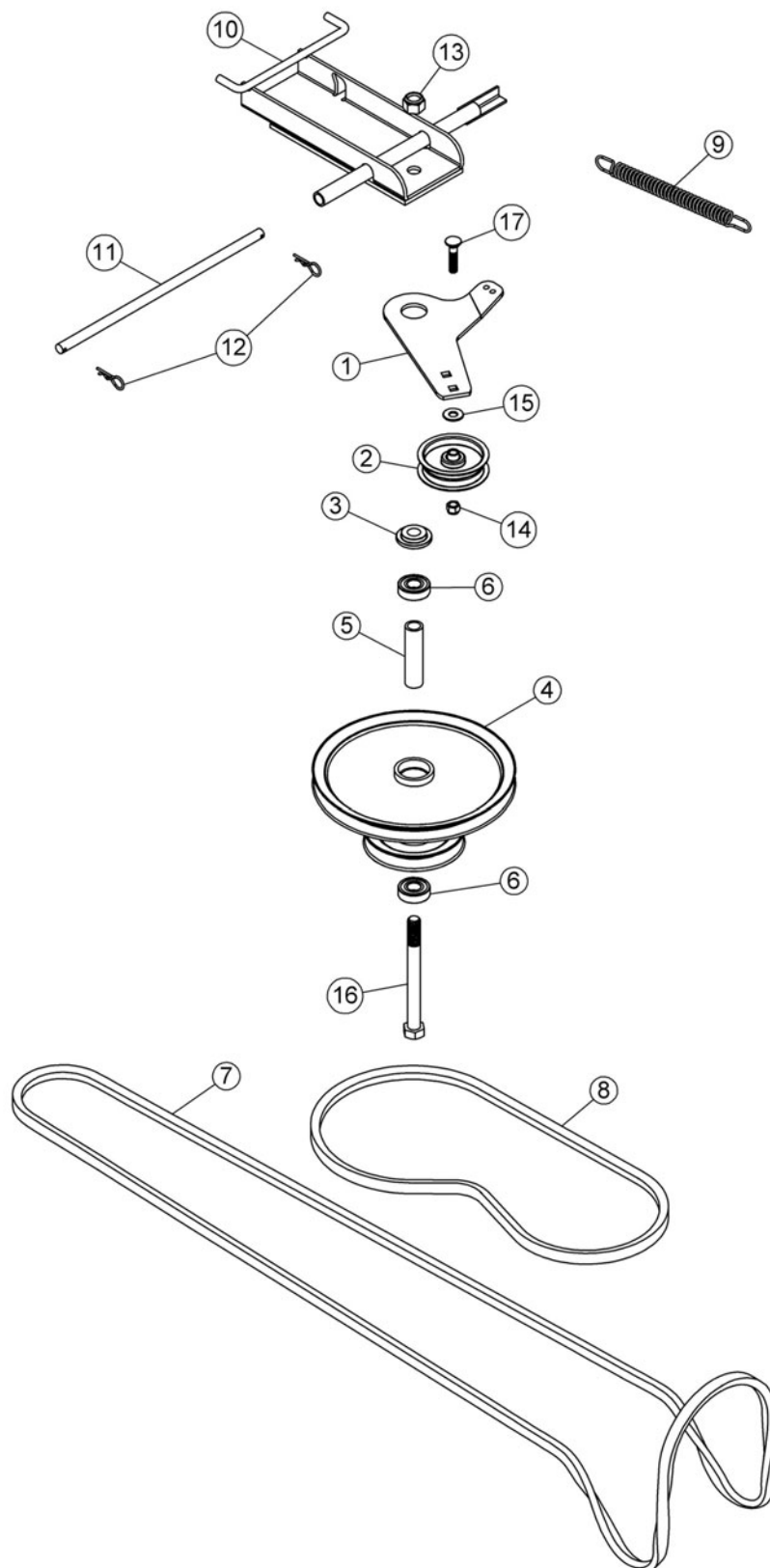


LISTE DES PIÈCES MÉCANISME D'ENTRAÎNEMENT COMPACT 700426

Ref. Réf.	English description	Description française	Qty. Qté.	Part # Pièce #
1	Idler arm	Bras de tension	1	104518
2	Flat pulley	Poulie plate	1	102839
3	Flange washer	Rondelle à bride	1	102969
4	Double pulley inc. 102736 & 102782	Poulie double inc. 102736 & 102782	1	102692
5	Sleeve	Douille	1	102782
6	Bearing	Roulement à billes	2	102736
7	V-Belt , B-137	Courroie en V , B-137	1	104521
8	V-Belt , A-57	Courroie en V , A-57	1	103037
9	Spring	Ressort	1	102304
10	Drive frame	Châssis d'entraînement	1	104519
11	Pin	Goupille	1	104520
12	Hair pin 2.5mm	Goupille à ressort 2.5mm	2	102013
13	Nylon insert lock nut 5/8" n.c.	Écrou à garniture de nylon 5/8" n.c.	1	O/L
14	Nylon insert lock nut 3/8" n.c.	Écrou à garniture de nylon 3/8" n.c.	1	O/L
15	Flat washer 7/16" hole	Rondelle plate 7/16" trou	1	O/L
16	Hex. bolt 5/8" n.c. x 5 1/2"	Boulon hex. 5/8" n.c. x 5 1/2"	1	O/L
17	Carriage bolt 3/8" n.c. x 1 3/4"	Boulon à carrosserie 3/8" n.c. x 1 3/4"	1	O/L

O/L = Obtenir Localement

NOMENCLATURE DES PIÈCES MÉCANISME D'ENTRAÎNEMENT NORDET 700427

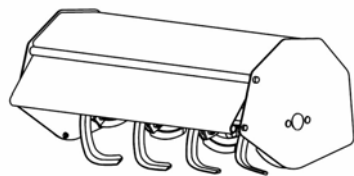


LISTE DES PIÈCES MÉCANISME D'ENTRAÎNEMENT NORDET 700427

Ref. Réf.	English description	Description française	Qty. Qté.	Part # Pièce #
1	Idler arm	Bras de tension	1	104518
2	Flat pulley	Poulie plate	1	102839
3	Flange washer	Rondelle à bride	1	102969
4	Double pulley inc. 102736 & 103035	Poulie double inc. 102736 & 103035	1	103040
5	Sleeve	Douille	1	103035
6	Bearing	Roulement à billes	2	102736
7	V-Belt , B-143	Courroie en V , B-143	1	104522
8	V-Belt , A-61	Courroie en V , A-61	1	104523
9	Spring	Ressort	1	102304
10	Drive frame	Châssis d'entraînement	1	104519
11	Pin	Goupille	1	104520
12	Hair pin 2.5mm	Goupille à ressort 2.5mm	2	102013
13	Nylon insert lock nut 5/8" n.c.	Écrou à garniture de nylon 5/8" n.c.	1	O/L
14	Nylon insert lock nut 3/8" n.c.	Écrou à garniture de nylon 3/8" n.c.	1	O/L
15	Flat washer 7/16" hole	Rondelle plate 7/16" trou	1	O/L
16	Hex. bolt 5/8" n.c. x 6 1/2"	Boulon hex. 5/8" n.c. x 6 1/2"	1	O/L
17	Carriage bolt 3/8" n.c. x 1 3/4"	Boulon à carrosserie 3/8" n.c. x 1 3/4"	1	O/L

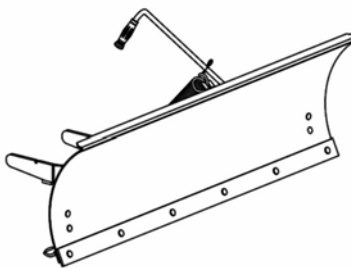
O/L = Obtenir Localement

ACCESSOIRES



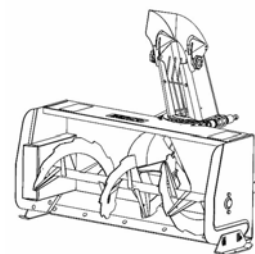
ROTOCULTEUR #700312

S'installe à l'arrière des tracteurs de pelouse & jardin de 14 à 25 cv. Inclus le mécanisme d'entraînement & de relevage manuel ainsi que le nécessaire de montage.



LAME UTILITAIRE #700266

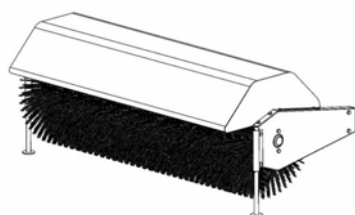
S'installe sur le même sous-châssis que la souffleuse & balai rotatif.



SOUFFLEUSE

#700255 40"
#700374 44"
#700378 48"

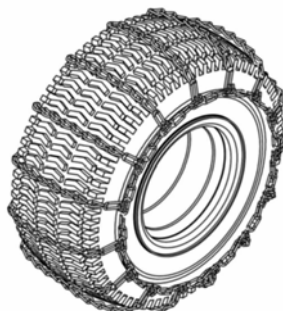
S'installe sur le même sous-châssis que le balai rotatif et la lame utilitaire.



BALAI ROTATIF

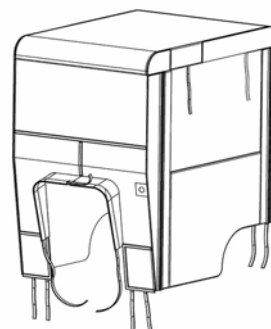
#700380 avec brosse de nylon.
#700381 avec brosse polypropylène.

Se monte sur le même sous-châssis que la souffleuse et la lame utilitaire.
Requiert un adaptateur.



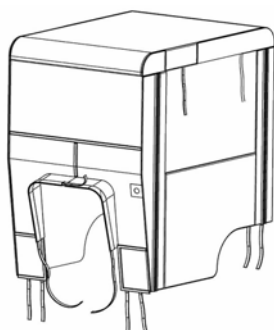
CHAÎNES À PNEUS

Espacement à chaque deux mailles.
Requises pour une meilleure traction et une plus grande sécurité.
Emb. de 2



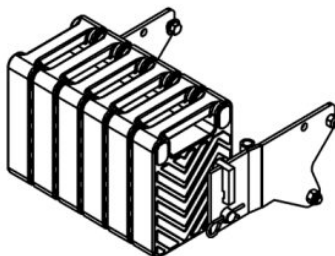
**CABINE D'HIVER POUR TRACTEUR
#700423**

Type universel qui s'adapte sur la plupart des tracteurs de jardin & pelouse.



**CABINE MOUSTIQUAIRE POUR
TRACTEUR #700424**

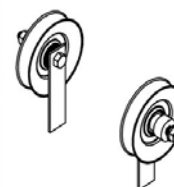
Type universel qui s'adapte sur la plupart des tracteurs de jardin & pelouse.



CONTREPOIDS

#700441 contrepois arrière pour les tracteurs John Deere séries X300/ X500

Requis pour une plus grande sécurité et une meilleure traction. Contrebalance le poids des attachements.



ENSEMBLE DE POULIES

#700442 Ensemble de poulies pour tracteurs John Deere X534 & X540

Requis pour éviter l'interférence entre la courroie et le cylindre de direction.



***LORSQUE LA PERFORMANCE
ET LA FIABILITÉ
SONT NON NÉGOCIABLES !***

Bercomac Limitée
92, Fortin Nord, Adstock, Québec, Canada, G0N 1S0

WWW.BERCOMAC.COM

IMPRIMÉ AU CANADA