



MANUEL DU PROPRIÉTAIRE
Modèle Numéro

700210-1

700211-1



BERCO
Souffleuse Deluxe Deux Phases 40" & 44"
pour
TRACTEURS DE COUR, PELOUSE ET JARDIN

* ASSEMBLAGE
* OPÉRATION

* PIÈCE DE RÉPARATION
* ENTRETIEN

ATTENTION:
LIRE & SUIVRE TOUTES LES RÈGLES DE SÉCURITÉ & INSTRUCTIONS AVANT D'UTILISER CET ÉQUIPEMENT



GARANTIE LIMITÉE

Couverture des Produits et Conditions

BERCOMAC garantit toute pièce ou accessoire fabriqué par BERCOMAC et trouvé, selon la discrétion raisonnable de BERCOMAC, être défectueux en matériel ou dans sa fabrication, sera réparé, remplacé ou ajusté par un marchand autorisé sans frais, jusqu'à concurrence maximale du taux horaire et du temps de réparation préétabli. Pour le remplacement des pièces, seuls les frais de transport mode régulier sont couverts. Cette garantie est valide pour le premier propriétaire et ne peut être transférée à un autre propriétaire. La période de garantie débute à la date d'achat au détail.

Période de Garantie

(à partir de la date d'achat au détail)

Utilisation:

- Résidentielle: 1 an
- Semi-commerciale, professionnelle ou de location: 90 jours

Exceptions Ci-Dessous; Les items suivants sont garantis par le fabricant d'origine et ont leurs propres conditions et durée limitée:

- Chaînes à pneus: 90 jours
- Moteurs: Variable selon le fabricant
Veuillez vous référer à la garantie du fabricant incluse avec l'unité. Bercomac n'est pas autorisé à agir concernant les garanties d'ajustement des moteurs.

Conditions et Items Non Couverts:

Cette garantie n'inclut pas ce qui suit:

- Frais pour ramassage, de livraison, ou service à domicile.
- N'importe quel dommage ou détérioration de la marchandise, pièce ou finition due à l'utilisation normale, l'usure, bris et déchirure, ou l'exposition.
- Frais relatifs à l'usage et à la maintenance régulière tels que lubrifiants, gazoline, huile, pièces de mise au point et ajustements.
- N'importe quel pièce ou accessoire qui a été altéré, modifié, négligé, brisé accidentellement, mal installé, mal entretenu, remis ou réparé non conformément aux instructions dans le manuel du propriétaire.
- N'importe quelle réparation due à l'usure normale des pièces tel que les goupilles de sécurité, boulons, courroies, etc.
- Frais de transport en mode accéléré pour pièces de remplacement.
- Boulons et goupilles de sécurité sont considérés comme une mesure préventive et ne sont pas une protection assurée. Tout dommage provenant d'un non fonctionnement n'est pas couvert.

NOTE: Tout travail effectué sur garantie doit être exécuté par un marchand autorisé utilisant des pièces de remplacement d'origine.

NOTE: Bercomac se réserve le droit de changer ou améliorer la conception de toute pièce et / ou accessoire sans assumer aucune obligation à modifier les produits fabriqués auparavant.

Instructions pour Obtenir le Service sur Garantie

Contactez le marchand où vous avez acheté le produit ou tout autre marchand de service BERCOMAC pour fixer un rendez-vous à leur atelier. Pour localiser un marchand de votre choix, visiter notre site web au www.bercomac.com. N'oubliez pas d'apporter le produit et votre preuve d'achat (facture) chez votre marchand de service BERCOMAC.

Responsabilités du Propriétaire

Tous les produits ou pièces défectueuses BERCOMAC doivent être retournés chez un marchand de service autorisé à l'intérieur de la période de garantie, pour réparation. Dans le cas où la marchandise doit être retournée au fabricant pour réparation, le marchand doit d'abord obtenir une autorisation écrite de BERCOMAC, frais de transport payé d'avance. Cette garantie s'étend uniquement à l'équipement qui est opéré sous condition normale. Pour qu'une réclamation soit valide, l'opérateur a la responsabilité d'entretenir et d'effectuer les routines de maintenance tel que spécifié dans le manuel du propriétaire ou de les faire effectuer chez un marchand autorisé à ses frais.

Conditions Générales

L'engagement exclusif de BERCOMAC en regard de cette garantie s'arrête à la réparation et au remplacement tel que mentionné ci-dessus. BERCOMAC ne doit avoir aucune responsabilité pour aucun autre frais, perte ou dommage, incluant mais sans se limiter à, aucun dommages-intérêts ou perte ou dommage subséquent.

En particulier, BERCOMAC n'a aucun engagement ou responsabilité pour:

- Temps pour transport, surtemps, temps après les heures d'ouverture ou autre frais extraordinaire de réparation ou charges relatives aux réparations ou remplacement en dehors des heures normales de travail.
- Location d'équipement de remplacement similaire durant la période de garantie, réparation ou remplacement des travaux.
- N'importe quel frais téléphonique ou télégramme ou frais de transport.
- Perte ou dommage à une personne ou propriété autre que ceux couverts par les termes de cette garantie.
- N'importe quelle réclamation pour perte de revenus, perte de profits ou coûts additionnels résultant d'une réclamation d'un bris de garantie.
- Frais juridiques.

La responsabilité de BERCOMAC, en respect de la présente, se limite à couvrir la réparation et les pièces de remplacement et aucune réclamation d'un bris de garantie ne doit être la cause pour annulation ou résiliation de contrat de vente pour n'importe quel pièce ou accessoire.

Cette garantie vous donne des droits légaux spécifiques et vous pouvez également avoir d'autres droits qui varient d'état en état.

TABLE DES MATIÈRES

	PAGE
INTRODUCTION	2
PRÉCAUTIONS SÉCURITAIRES	3
DÉCALQUES DE SÉCURITÉ	5
ASSEMBLAGE	
Étape 1: Préparation de la souffleuse	6
Étape 2: Installation de la souffleuse	10
OPÉRATION	
Opération de la souffleuse	11
Contrôles	11
Enlèvement de la neige	11
ENTRETIEN	
Entretien	12
Ajustements	12
Lubrification	12
Nettoyage d'une goulotte obstruée	12
Entretien du racloir	12
Remplacement des boulons de sécurité	12
Remplacement de la courroie	12
Entreposage de fin de saison	12
DÉMONTAGE	
Démontage de la souffleuse	13
Démontage du sous-châssis	13
DÉPANNAGE	14
NOMENCLATURES ET LISTES DES PIÈCES DE RECHANGE	
Goulotte avec Système de Rotation	16
Souffleuse	18
TABLEAU DE COUPLES DE SERRAGE	21
ACCESSOIRES & OPTIONS	22

INTRODUCTION

À L'ACHETEUR

Ce nouvel accessoire a été soigneusement conçu pour vous donner plusieurs années de bons services. Ce manuel a pour but de vous aider à utiliser prudemment votre accessoire.

NOTE: Toutes les photographies et illustrations de ce manuel peuvent ne pas être du modèle ou de l'accessoire en main et ne sont présentées qu'à titre de référence. Elles sont basées sur les dernières informations disponibles lors de la publication.

Familiarisez-vous avec les recommandations de sécurité et les procédures d'utilisation avant d'utiliser l'accessoire. Lisez et suivez attentivement ces recommandations et insistez pour qu'elles soient suivies par ceux qui se serviront de l'accessoire avec vous.



DANS CE MANUEL, CE SYMBOLE D'AVERTISSEMENT SÉCURITAIRE IDENTIFIE UN MESSAGE DE SÉCURITÉ IMPORTANT QUI VOUS AIDERA AINSI QUE TOUTE AUTRE PERSONNE À ÉVITER DES BLESSURES GRAVES ET MÊME LA MORT. DANGER, AVERTISSEMENT, ATTENTION SONT DES MOTS D'AVERTISSEMENT POUR IDENTIFIER LES NIVEAUX DE DANGER. TOUTEFOIS, SOYEZ TOUJOURS EXTRÊMEMENT PRUDENT.

DANGER: Signifie un danger extrême qui causera des blessures graves ou même la mort, si les précautions recommandées ne sont pas respectées.

AVERTISSEMENT: Signifie un danger qui peut causer des blessures graves ou même la mort, si les précautions recommandées ne sont pas respectées.

ATTENTION: Signifie un danger qui peut causer des blessures mineures si les précautions recommandées ne sont pas respectées.

Notez le numéro de série avec la date d'achat de votre accessoire dans la section réservée ci-dessous (il n'y a pas de numéro de série attribué au sous-châssis). Votre détaillant exige cette information afin d'assurer un service rapide et efficace lorsque des pièces de rechange sont à commander. Remplacez les pièces défectueuses par des pièces d'origine seulement.

Si des réparations sur garantie sont nécessaires, veuillez présenter ce livret d'enregistrement et la facture de vente originale à votre concessionnaire.

Ce manuel devrait être conservé pour référence future.

S.V.P. Vérifier si vous avez reçu toutes les pièces de votre ensemble avec la liste du sac et liste de la boîte.

NUMÉRO DE SÉRIE: _____
(SI APPLICABLE)

NUMÉRO MODÈLE: _____

DATE D'ACHAT: _____



PRÉCAUTIONS SÉCURITAIRES



Une opération prudente est votre meilleure assurance contre un accident. Lisez cette section attentivement avant d'opérer le véhicule et l'accessoire. Cet accessoire a la capacité d'amputer mains, pieds ou projeter des objets étrangers. Ne pas respecter les instructions de sécurité suivantes peut entraîner de sérieuses blessures. Tous les opérateurs, peu importe leur expérience, devraient lire ce manuel et tout autre manuel relatif au véhicule et à l'accessoire avant l'opération. C'est l'obligation légale du propriétaire d'enseigner à tous les opérateurs comment utiliser l'accessoire d'une façon sécuritaire.

LEXIQUE:

Dans ce manuel, le côté droit et le côté gauche sont déterminés en étant assis sur le siège du véhicule et regardant vers l'avant.

Dans ce manuel, "accessoire" veut dire instrument (souffleuse, balai rotatif, lame, etc.) que vous pouvez installer sur le véhicule (tracteur de pelouse, V.T.T. etc.).

FORMATION:



Ce symbole d'avertissement sécuritaire est utilisé partout dans ce manuel et sur les décalques de sécurité des accessoires pour vous aviser des possibilités de blessures sérieuses. S.V.P. portez une attention particulière à la lecture et à la compréhension des précautions sécuritaires avant d'opérer l'accessoire ou le véhicule.

1. Lisez ce Manuel du Propriétaire attentivement. Soyez complètement familier avec les contrôles et l'utilisation de l'accessoire. Sachez comment arrêter l'unité et débrayer les contrôles rapidement.
 2. Ne permettez jamais à un enfant d'opérer l'accessoire ni le véhicule. Ne permettez jamais à un adulte d'opérer l'accessoire ni le véhicule sans qu'il ait la formation nécessaire.
 3. Ne pas opérer l'accessoire ni le véhicule si vous êtes sous l'influence de l'alcool, des drogues ou médicaments. Ceux-ci affaiblissent les facultés et diminuent le temps de réaction.
 4. Gardez l'endroit d'opération libre de toute personne, particulièrement de jeunes enfants ou animaux domestiques.
- ### PRÉPARATION:
1. Faites une inspection complète de l'endroit où l'accessoire va être utilisé et enlevez les essuie-pieds et tout autre objet étranger.
 2. Pour les accessoires motorisés, débrayez tous les embrayages et passer au neutre avant de démarrer le moteur de l'accessoire.
 3. Ne jamais opérer l'accessoire sans porter des vêtements d'hiver adéquats. Éviter les vêtements et accessoires amples qui pourraient se prendre dans les pièces rotatives. Portez des chaussures antidérapantes qui vont vous aider à garder l'équilibre sur les surfaces glacées.
 4. Manipulez l'essence avec précaution (si applicable), il est extrêmement inflammable.
 - a) Utilisez un contenant à essence approuvé.
 - b) Ne jamais ajouter de l'essence quand le moteur est chaud ou en marche.
 - c) Remplissez le réservoir à essence à l'extérieur avec extrême prudence. Ne jamais remplir le réservoir à l'intérieur.
 - d) Ne jamais remplir les contenants à l'intérieur d'un véhicule ou sur un camion ou sur un camion plateforme avec une doublure de caisse. Toujours placer les contenants sur le sol loin de votre véhicule avant le remplissage.
 - e) Lorsque possible, enlevez les équipements à essence du camion ou de la remorque et faire le plein d'essence au sol. Si ce n'est pas possible, faire le plein d'essence avec un contenant à essence portatif plutôt que directement de la pompe à essence.
 - f) Gardez le bec verseur en contact avec le rebord du réservoir d'essence ou de l'ouverture du contenant en tout temps, jusqu'au remplissage complet. Ne pas utiliser un dispositif de serrure ouvert sur le bec verseur.
 - g) Fermez le couvercle du réservoir fermement et essuyez les éclaboussures.
 - h) Si vous renversez de l'essence sur les vêtements, changez les vêtements immédiatement.
 5. Ne faites aucun ajustement lorsque le moteur est en marche (excepté quand cela est recommandé par le fabricant).
 6. Laissez l'accessoire et le véhicule s'ajuster à la température extérieure avant de commencer à l'utiliser.
 7. Ne jamais utiliser l'accessoire sans que les écrans protecteurs et les dispositifs de sûreté soient bien en place.
 8. Toujours s'assurer de porter les équipements protecteurs requis (lunettes, coquille, masque...) selon le produit. Voir la section opération.
 9. Toujours s'assurer d'avoir une traction sécuritaire sur le véhicule en utilisant les accessoires recommandés (chaines, chenilles, contrepoids...). Voir la section opération.
 10. **Ne jamais modifier l'accessoire ou les pièces sans le consentement écrit du fabricant.**



PRÉCAUTIONS SÉCURITAIRES



OPÉRATION:

1. Ne mettez jamais vos mains ou pieds près, sous ou à l'intérieur des pièces rotatives.
2. Soyez prudent lorsque vous êtes sur ou que vous traversez les entrées en gravier, trottoirs, ou chemins. Redoublez de vigilance face aux dangers cachés ou au trafic. Ne transporter jamais de passager.
3. Après avoir heurté un objet étranger, arrêtez le moteur, débranchez le fil de la ou des bougie(s) et gardez-le éloigné de la ou des bougie(s) pour prévenir un démarrage accidentel (si applicable au véhicule et à l'accessoire). Inspectez l'accessoire pour tout dommage et réparez-le avant de redémarrer et d'utiliser l'accessoire.
4. Si l'unité commence à vibrer anormalement, arrêtez le moteur et vérifiez la cause immédiatement. Les vibrations sont généralement signe de problèmes.
5. Prenez toutes les précautions nécessaires lorsque vous quittez votre véhicule: abaissez et débrayez l'accessoire, placez la transmission en position neutre, appliquez le frein de stationnement, arrêtez le moteur et enlever la clé d'ignition.
6. Ne faites pas tourner le moteur à l'intérieur, excepté pour démarrer, entrer ou sortir du bâtiment. Ne pas opérer ou faire tourner le moteur dans un endroit sans ventilation car l'essence contient du monoxyde de carbone qui est sans odeur, sans couleur et peut causer la mort.
7. Ne jamais utiliser l'accessoire sur la façade d'une pente; aller de haut en bas. Soyez extrêmement prudent quand vous opérez l'équipement dans une pente. Ne pas tenter de déblayer une pente abrupte.
8. Ne tolérer jamais personne dans la zone de travail. Ne jamais utiliser l'accessoire en direction des gens, il peut projeter des cailloux, des débris qui peuvent blesser les gens ou endommager les biens.
9. Ne jamais opérer l'accessoire à haute vitesse sur les surfaces glacées. Regarder vers l'arrière et soyez prudent lorsque vous reculez.
10. Ne jamais transporter de passager.
11. Débrayez le pouvoir de l'accessoire lorsqu'il doit être transporté ou qu'il n'est pas utilisé.
12. Ne jamais opérer l'accessoire sans une bonne visibilité ou éclairage.
13. Gardez l'accessoire éloigné de la chaleur ou des flammes.

ENTRETIEN ET ENTREPOSAGE:

1. Lorsque vous nettoyez, dégagez, réparez ou inspectez le véhicule et l'accessoire soyez assuré que toutes les pièces rotatives sont arrêtées. Débranchez le fil de la ou des bougie(s) et gardez-le éloigné de la ou des bougie(s) afin de prévenir des démarrages accidentels.
2. Vérifiez tous les boulons et composantes à intervalles fréquents pour s'assurer qu'ils soient bien serrés et que l'accessoire soit en mesure de fonctionner sécuritairement.
3. Ne jamais entreposer un accessoire motorisé avec de l'essence dans le réservoir à l'intérieur d'une bâtisse où il y a des sources d'ignition comme des réservoirs d'eau chaude, sècheuses, source de chaleur, etc... Laisser refroidir le moteur avant de l'entreposer à l'intérieur.
4. Toujours se référer au manuel du propriétaire concerné lorsque vous entreposez l'accessoire et le véhicule pour une période prolongée ou indéterminée.
5. Maintenir ou remplacez les décalques de sécurité et d'instructions au besoin.
6. Pour les accessoires hivernaux, faire tourner l'accessoire (si applicable) pendant quelques minutes après avoir déblayé la neige pour prévenir le gel des pièces rotatives.
7. Inspectez le filtre à air du véhicule et de l'accessoire chaque jour. Nettoyez-le ou remplacez-le au besoin. Changez l'huile plus fréquemment lorsque vous travaillez dans des conditions poussiéreuses. Voir le manuel du propriétaire du véhicule et de l'accessoire.



**CE SYMBOLE SIGNIFIE
DANGER !
SOYEZ PRUDENT !
VOTRE SÉCURITÉ EST EN CAUSE !**



DÉCALQUES DE SÉCURITÉ



REEMPLACER LES DÉCALQUES SI ENDOMMAGÉS.
VOIR LA NOMENCLATURE DES PIÈCES POUR L'EMPLACEMENT DES DÉCALQUES

⚠ WARNING

TO AVOID PERSONAL INJURY:

- READ AND FOLLOW ALL INSTRUCTIONS AND SAFETY PRECAUTIONS IN OWNER'S MANUAL.
- REAR COUNTERWEIGHT MIN. 100 LBS. IS REQUIRED TO COUNTER-BALANCE SNOWBLOWER WEIGHT.
- APPROVED TIRE CHAINS ARE REQUIRED.
- WHEN DISMOUNTING SNOWBLOWER, REMOVE REAR COUNTERWEIGHT.
- DO NOT OPERATE ON SLOPES GREATER THAN 10%.

⚠ ATTENTION

POUR ÉVITER DES BLESSURES:

- LIRE LE MANUEL DU PROPRIÉTAIRE ET SUIVRE LES INSTRUCTIONS D'OPÉRATION ET DE SÉCURITÉ.
- UN CONTREPOIDS ARRIÈRE 100 LBS MIN. EST REQUIS POUR CONTREBALANCER LE POIDS DE LA SOUFFLEUSE.
- DES CHAÎNES À PNEUS APPROUVÉES SONT REQUISES.
- LORS DU DÉMONTAGE, ENLEVER LE CONTREPOIDS ARRIÈRE.
- NE PAS OPÉRER DANS UNE PENTE DE PLUS DE 10%.

102124

Décalque #102124

⚠ WARNING

TO AVOID PERSONAL INJURY:

- READ AND FOLLOW ALL INSTRUCTIONS AND SAFETY PRECAUTIONS IN OWNER'S MANUAL.
- KEEP HANDS, FEET AND CLOTHING AWAY FROM POWER DRIVEN PARTS.
- BEFORE LEAVING YOUR TRACTOR, LOWER AND DISENGAGE SNOWBLOWER, SET PARKING BRAKE, STOP ENGINE AND REMOVE IGNITION KEY.
- WAIT FOR ALL MOVING PARTS TO STOP BEFORE ADJUSTING, LUBRICATING, CLEANING OR UNCLOGGING SNOWBLOWER.
- KEEP THE AREA OF OPERATION CLEAR OF ALL PERSONS, ESPECIALLY SMALL CHILDREN & PETS.
- KEEP ALL GUARDS AND SHIELDS IN PLACE.

⚠ ATTENTION

POUR ÉVITER DES BLESSURES:

- LIRE LE MANUEL DU PROPRIÉTAIRE ET SUIVRE LES INSTRUCTIONS D'OPÉRATION ET DE SÉCURITÉ.
- GARDEZ LES MAINS, PIEDS ET VÊTEMENTS ÉLOIGNÉS DES ÉLÉMENTS MOBILES OU ROTATIFS.
- AVANT DE QUITTER VOTRE TRACTEUR, DÉBRAYEZ ET ABaissez LA SOUFFLEUSE, APPLIQUEZ LE FREIN DE STATIONNEMENT, ARRÊTEZ LE MOTEUR ET ENLEVEZ LA CLÉ D'IGNITION.
- ASSUREZ-VOUS QUE TOUTES LES PIÈCES MOBILES SONT ARRÊTÉES AVANT DE RÉPARER, D'AJUSTER, DE LUBRIFIER OU DE DÉBLOQUER LA SOUFFLEUSE.
- GARDER TOUTE PERSONNE PARTICULIÈREMENT LES ENFANTS ET LES ANIMAUX ÉLOIGNÉS DES LIEUX D'OPÉRATION.
- GARDEZ TOUS LES ÉCRANS PROTECTEURS EN PLACE.

102125

Décalque #102125

⚠ DANGER



TO AVOID SERIOUS INJURY:
KEEP HANDS, FEET & CLOTHING AWAY FROM ROTATING AUGER WHILE ENGINE IS RUNNING.

POUR ÉVITER DES BLESSURES GRAVES:
GARDEZ LES MAINS, LES PIEDS ET LES VÊTEMENTS ÉLOIGNÉS DE LA VIS SANS FIN LORSQUE LE MOTEUR EST EN MARCHÉ

102126

Décalque #102126

⚠ DANGER



TO AVOID SERIOUS INJURY :
KEEP HANDS OUT OF THIS DISCHARGE CHUTE WHILE ENGINE IS RUNNING

POUR ÉVITER DES BLESSURES GRAVES:
GARDEZ LES MAINS ÉLOIGNÉES DE LA GOULOTTE LORSQUE LE MOTEUR EST EN MARCHÉ

102127

Décalque #102127

⚠ DANGER



TO AVOID INJURY FROM DRIVE BELT:

- KEEP HANDS, FEET & CLOTHING AWAY.
- STOP ENGINE, REMOVE IGNITION KEY & WAIT FOR ALL MOVING PARTS TO STOP BEFORE COMING NEAR BELT.
- DO NOT ATTEMPT TO INSTALL OR REMOVE DRIVE BELT WITHOUT READING OWNER'S MANUAL.

ÉVITEZ LES BLESSURES PAR LA COURROIE:

- GARDEZ MAINS, PIEDS & VÊTEMENTS ÉLOIGNÉS.
- ARRÊTEZ LE MOTEUR, ENLEVEZ LA CLÉ DE CONTACT & ATTENDEZ QUE TOUTES LES PIÈCES MOBILES SOIENT ARRÊTÉES AVANT DE S'APPROCHER DE LA COURROIE.
- NE PAS TENTER D'INSTALLER OU D'ENLEVER LA COURROIE SANS LIRE LE MANUEL DU PROPRIÉTAIRE.

102128

Décalque #102128



LUBRICATE CHAIN EVERY 4 HOURS WITH CHAIN SAW CHAIN LUBRICANT

LUBRIFIER LA CHAÎNE À TOUTES LES 4 HRES D'UTILISATION AVEC UN LUBRIFIANT POUR CHAÎNE DE TRONÇONNEUSE

102129

Décalque #102129

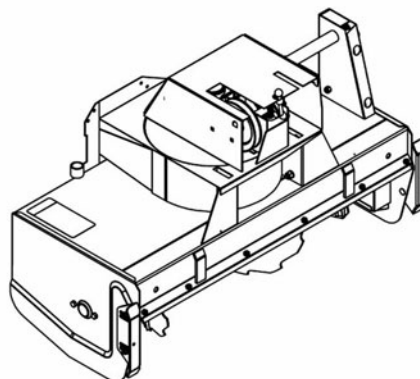
ASSEMBLAGE

ÉTAPE 1

PRÉPARATION DE LA SOUFFLEUSE:

IMPORTANT: SERREZ TOUS LES BOULONS SELON LA TABLE DE SPÉCIFICATIONS DE COUPLE (SECTION ANGLAISE), LORSQU'IL EST SPÉCIFIÉ: SERRER FERMEMENT. RÉFÉREZ-VOUS À LA NOMENCLATURE DES PIÈCES POUR LEUR IDENTIFICATION.

Placer la souffleuse face contre terre.



Placer la souffleuse face contre terre

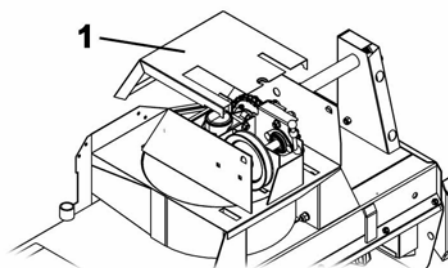
IMPORTANT:

Tracteurs avec un moteur vertical et avec la poulie d'entraînement sous le tracteur,

Aucune modification est nécessaire (aller à la page suivante).

Tracteurs avec un moteur horizontal et avec la poulie d'entraînement à l'avant du tracteur.

Enlever le garde-courroie (item 1).



Enlever le garde-courroie

Enlever les deux vis à six pans creux (item 2) et la poulie (item 3). Si c'est difficile de dévisser les vis, chauffé légèrement le moyeu autour des vis avec un chalumeau.

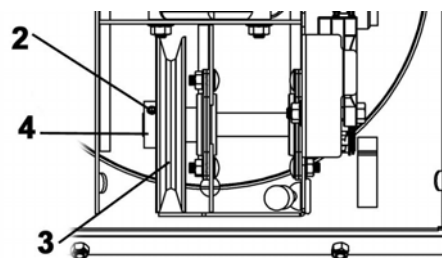
Tourner la poulie, le moyeu (item 4) vers les boulons (item 5) et glisser-la sur l'arbre.

Aligner les trous et laisser tomber trois gouttes de "lock tite" dans chaque trou.

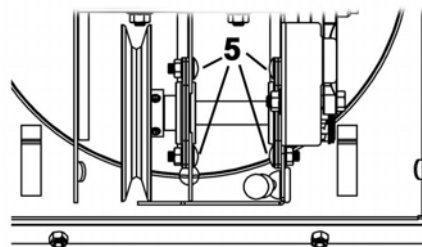
Serrer les vis à six pans creux fermement.

Réinstaller le garde-courroie (item 1).

Note: Si la poulie est difficile à enlever, dévisser les quatre boulons (item 5) et démonter l'arbre assemblé pour la modification.



Avant modification de la poulie



Après modification de la poulie



PRÉCAUTIONS



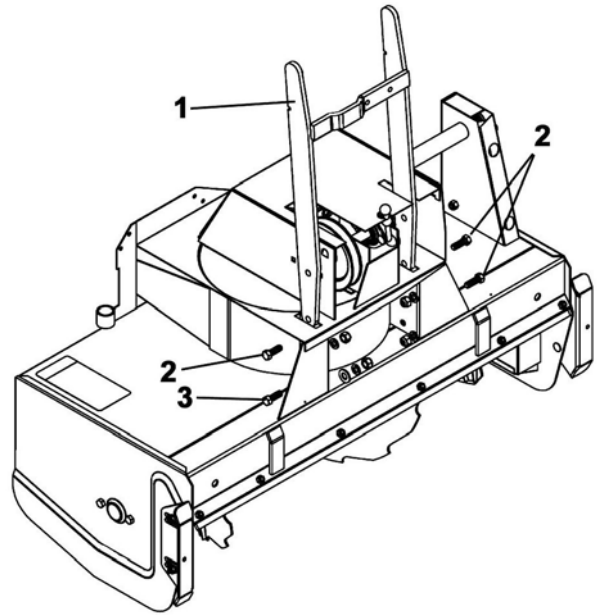
Ne jamais utiliser la souffleuse sans le garde-courroie.

ASSEMBLAGE

Installer l'attache mâle (item 1) tel qu'illustré avec trois boulons de 7/16 x 1 1/4" (item 2), rondelles de blocage et écrous de blocage à garniture de nylon et un boulon de 7/16 x 1 1/4" (item 3), une rondelle plate sur la rainure, rondelle de blocage et écrou à garniture de nylon dans la rainure tel qu'illustré.

Serrer les boulons fermement.

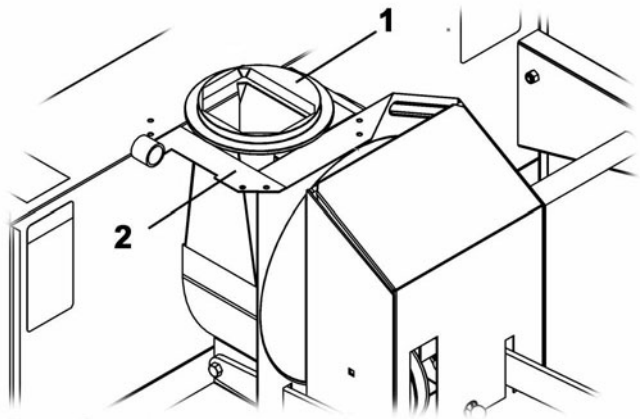
Retourner la souffleuse.



Installer l'attache mâle

Placer l'anneau de rotation (item 1) sur le dessus de la souffleuse (item 2) tel qu'illustré.

Une seule position permet un montage parfait.

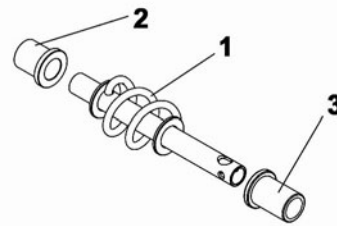


Installer l'anneau de rotation

ASSEMBLAGE

Graisser les deux extrémités de la spirale de rotation (item 1).

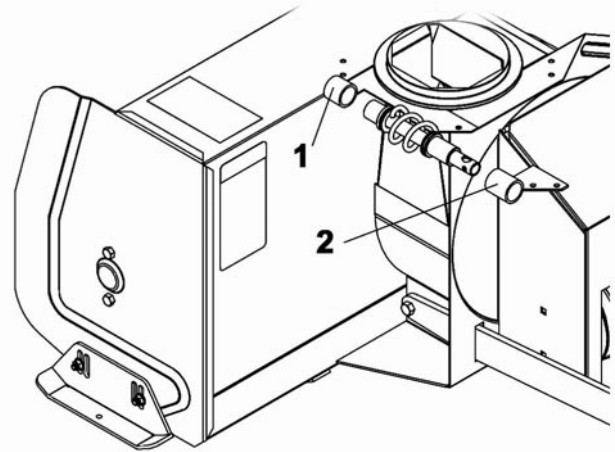
Insérer le coussinet de rotation court (item 2) et le coussinet de rotation long (item 3) sur la spirale de rotation tel qu'illustré.



Installer les coussinets sur la spirale de rotation

Insérer la spirale de rotation avec le coussinet court dans la douille (item 1).

Insérer le support de la spirale (item 2) sur le coussinet long tel qu'illustré.



Installer la spirale de rotation

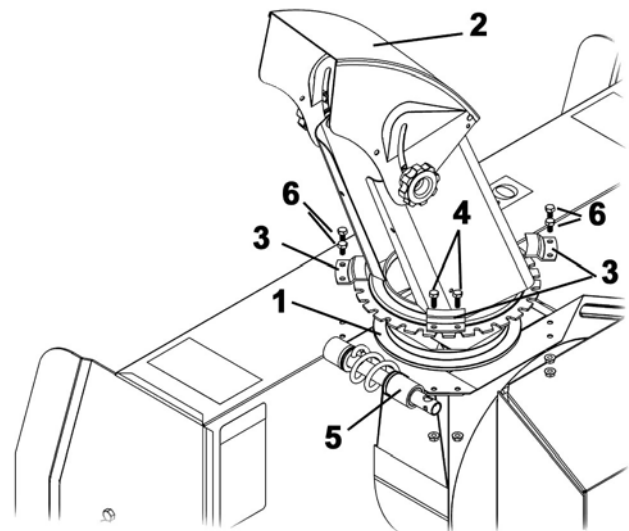
Appliquer de la graisse sur l'anneau de rotation (item 1).

Installer la goulotte (item 2) avec quatre plaques de retenue (item 3) tel qu'illustré.

Au coin arrière gauche, sécuriser une plaque de retenue (item 3) sur le dessus, et le support de la spirale (item 5) en dessous avec deux boulons de 1/4 x 3/4" (item 4) et écrous à bride tel qu'illustré.

Sécuriser les trois autres plaques de retenue (item 3) avec six boulons de 1/4 x 1/2" (item 6) et écrous à bride.

Serrer les boulons fermement.



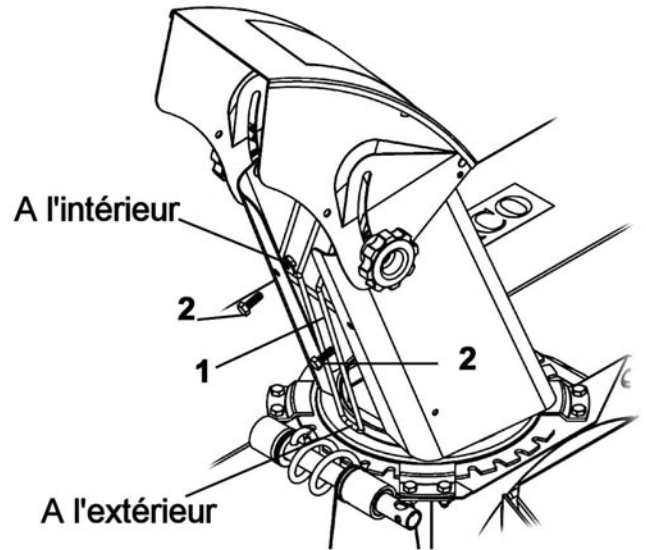
Installer la goulotte

ASSEMBLAGE

Installer la fourche protectrice (item 1) tel qu'illustré.

Sécuriser en place avec deux boulons 1/4 x 3/4" (item 2), les rondelles plates et écrous à bride à l'intérieur.

Serrer les boulons fermement.



Installer la fourche protectrice

Installer la poignée de plastique (item 1) tel qu'illustré.

Insérer le crochet (item 2) dans la manivelle et sécuriser avec une goupille à ressort de 2.5 mm (item 3).

Note: Remiser ces pièces jusqu'au moment de l'installation de la souffeuse.



Installer la poignée et le crochet

ASSEMBLAGE

ÉTAPE 2

INSTALLATION DE LA SOUFFLEUSE

Référez-vous au manuel du propriétaire du sous-châssis pour les instructions d'installation de la souffleuse.



ATTENTION



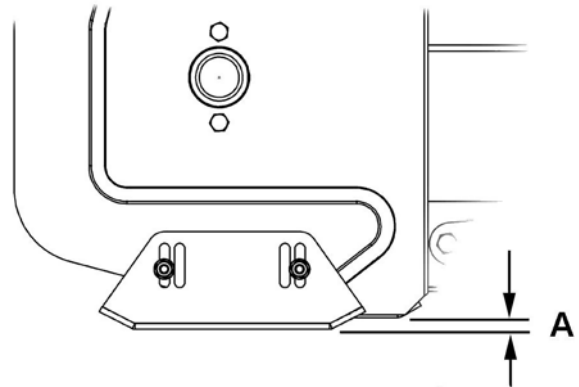
POUR VOTRE SÉCURITÉ:

Lisez le manuel du propriétaire du sous-châssis pour prendre connaissance des précautions sécuritaires et consignes de sécurité. Suivre attentivement les instructions d'assemblage et d'opération.

VÉRIFIER L'AJUSTEMENT DES PATINS:

SURFACE PAVÉE: Ajuster les patins pour avoir de 3/16" à 1/4" (A) de dégagement entre le racloir et la surface.

SURFACE INÉGALE OU DE GRAVIER: Ajuster les patins pour avoir de 1/2" à 5/8" (A) de dégagement entre le racloir et la surface.



Ajuster les patins

VÉRIFIER LA PRESSION DES PNEUS:

La souffleuse doit lever 3" à 4" du sol (ni plus ni moins) sinon, vérifier et régler la pression des pneus.

Voir le manuel du propriétaire du sous-châssis pour la pression des pneus appropriée.

La pression des pneus doit être égale des deux côtés du tracteur.

OPÉRATION

OPÉRATION DE LA SOUFFLEUSE

- Assurez-vous que la souffleuse est libre de neige avant de démarrer le moteur.
- Assurez-vous que la vis et l'éventail tournent librement.
- Démarrez le moteur du tracteur.
- Avant d'embrayer la souffleuse, le moteur doit tourner à moyen régime.
- Opérez la souffleuse à la révolution maximum.

IMPORTANT: UTILISEZ UN RÉGIME DU MOTEUR AU MAXIMUM LORS DE L'ENLÈVEMENT DE NEIGE MOUILLÉE ET COLLANTE. UN RÉGIME DE MOTEUR TROP BAS AURA TENDANCE À FAIRE OBSTRUER LA GOULOTTE.

CONTRÔLES

ROTATION DE LA GOULOTTE

La manivelle de rotation de la goulotte est située à la gauche du volant. En tournant la manivelle dans le sens horaire, la goulotte tournera dans le sens horaire (direction des aiguilles d'une montre) ou vice versa.

DÉFLECTEUR DE LA GOULOTTE

Régler l'angle du déflecteur selon la distance à laquelle la neige doit être projetée et pour prévenir des dommages à la propriété. Pour changer l'angle du déflecteur, desserrer les deux boutons du déflecteur, ajuster le déflecteur à l'angle approprié et resserrer les deux boutons fermement.

ENLÈVEMENT DE LA NEIGE

Lors de l'enlèvement de la neige, n'utilisez pas la souffleuse comme une lame pour pousser la neige. Laissez la souffleuse avancer par elle-même dans les gros amoncellements de neige. Si la vitesse du tracteur est trop grande, la souffleuse peut devenir surchargée et se boucher. Pour de meilleurs résultats, levez la souffleuse et enlevez la couche de neige supérieure. Une seconde passe avec la souffleuse enlèvera le reste de la neige.



ATTENTION



- N'essayez pas de dégager l'éventail, la vis ou la goulotte bouché de neige lorsque le moteur du tracteur est en marche.
- Débrayez la souffleuse.
- Abaissez la souffleuse au sol.
- Appliquez le frein de stationnement.
- Arrêtez le moteur, enlevez la clé du contact, débranchez le fil de la ou les bougie(s) et gardez-le éloigné de la ou des bougie(s) pour prévenir un démarrage accidentel.
- Assurez-vous que toutes les pièces mobiles sont arrêtées.
- N'utilisez pas vos mains, utilisez un morceau de bois de 36'' (924 mm) de longueur minimum.



ATTENTION



Lisez le manuel de l'opérateur du tracteur attentivement. Familiarisez-vous avec les contrôles et la façon de bien utiliser l'accessoire. Sachez comment arrêter la l'accessoire et dégager les contrôles rapidement.



ATTENTION



- POUR PRÉVENIR DES BLESSURES & OBTENIR UNE MEILLEURE TRACTION LORS DE L'UTILISATION DE LA SOUFFLEUSE:**
- Des contrepoids arrière, minimum de 100 lb sont requis afin de contrebalancer le poids de l'accessoire.
 - Chaines à pneus approuvées par le fabricant sont requises.
 - Ne pas opérer dans une pente de plus de 10°.
 - Lors du démontage de l'accessoire, enlevez les contrepoids arrière.

ENTRETIEN



ATTENTION



POUR PRÉVENIR DES BLESSURES:

Arrêtez le moteur.

Appliquez le frein de stationnement.

Enlevez la clé du contact.

Débranchez le fil de la ou des bougie(s) et gardez-le éloigné de la ou des bougie(s) pour prévenir un démarrage accidentel.

ENTRETIEN

- Vérifiez les boulons de montage fréquemment afin de prévenir une réparation coûteuse. Assurez-vous que votre accessoire est en condition de travailler sécuritairement.
- Pourvoir un blocage adéquat avant de travailler en dessous de l'accessoire lorsqu'elle est en position relevée.

AJUSTEMENTS

AJUSTEMENT DES PATINS

Surface pavée: Ajuster les patins pour obtenir de 3/16" à 1/4" de dégagement entre le racloir et la surface.

Surface inégale ou de gravier: Ajuster les patins pour obtenir de 1/2" à 5/8" de dégagement entre le racloir et la surface.

LUBRIFICATION

Huilez tous les points pivotants.

Chaînes d'entraînement: Huilez avec du lubrifiant à chaîne pour tronçonneuse à tous les quatre heures d'utilisation et à la fin de chaque utilisation.

Rotation de la goulotte: Huilez la base de la goulotte, la spirale de rotation à tous les huit heures d'utilisation.

NETTOYAGE D'UNE GOULOTTE OBSTRUÉE:

Le contact des mains avec l'éventail par l'intérieur de la goulotte est la cause la plus commune d'accidents associée aux souffleuses à neige. Ne jamais utiliser les mains pour nettoyer la goulotte.

Pour dégager la goulotte:

- Abaissez la souffleuse au sol et appliquez le frein.
- ARRÊTER LE MOTEUR ET ENLEVER LA CLÉ!
- Attendre 10 secondes pour vous assurez que **toutes les pièces rotatives** tel que les pâles de l'éventail ont arrêtés de tourner.
- Débranchez le fil de la ou des bougie(s) et gardez-le éloigné de la ou des bougie(s) afin de prévenir des démarrages accidentels.
- Toujours utiliser un outil de nettoyage d'une longueur minimum de 36", PAS VOS MAINS.

ENTRETIEN DU RACLOIR

Vérifier de temps en temps l'usure du racloir pour vous assurez de ne pas user la base du châssis de la souffleuse. Ce racloir est réversible. Tout ce que vous avez à faire est de dévisser les boulons et tourner le racloir de l'autre côté. Réinstaller et serrer fermement les boulons.

REMPACEMENT DES BOULONS DE SÉCURITÉ:

*Les boulons de sécurité sont une mesure préventive et ne doivent pas être considérés comme une protections assurée. La vigilance de l'opérateur est requise. Faites une inspections complète de l'endroit où la souffleuse sera utilisée et enlevez tout objet étranger.

Remplacement du boulon de sécurité de l'éventail:

L'éventail est protégé par un boulon de sécurité spécial à une rainure. Si vous frappez un objet étranger ou de la glace, le boulon a été conçu de sorte qu'il se coupe en cas d'impact. L'éventail arrêtera de tourner. Ceci est pour éviter des dommages à l'éventail ou à la souffleuse. Remplacez par une pièce d'origine seulement (pour identification, voir liste des pièces, section anglaise sous «Snowblower Head»). Accessible en enlevant le garde-courroie. Trou conçu pour insérer tournevis est situé sur le côté du châssis. La tête du boulon doit être à la droite. L'utilisation de tout autre boulon n'assure aucune protection et peut entraîner l'annulation de la garantie.

Remplacement du boulon de sécurité de la vis:

La vis est protégée par un boulon sécurité à deux rainures. Si vous frappez un objet étranger ou de la glace, le boulon a été conçue de sorte qu'il se coupe en cas d'impact. La vis arrêtera de tourner. Ceci évitera des dommages à la vis et à la souffleuse. Remplacez par une pièce d'origine seulement. Pour identification (voir liste des pièces, section anglaise sous «Snowblower Head»). Accessible en enlevant le garde-courroie. L'utilisation de tout autre boulon n'assure aucune protection et peut entraîner l'annulation de la garantie.

REMPACEMENT DE LA COURROIE

Note: Voir le manuel du propriétaire du sous-châssis pour l'installation et l'ajustement de la courroie.

ENTREPOSAGE DE FIN DE SAISON:

- Nettoyez votre souffleuse et votre sous-châssis et peindre toutes les pièces où la peinture est usée.
- Notez les pièces à remplacer dont vous aurez besoin pour la prochaine saison.
- Entreposez la souffleuse et le sous-châssis dans un endroit sec.

DÉMONTAGE

DÉMONTAGE DE LA SOUFFLEUSE:

- a) Choisir une surface égale, débrayez la souffleuse, arrêter le moteur, enlever la clé de contact, appliquer le frein de stationnement et débrancher le fil de la ou les bougie(s) et gardez-le éloigné de la ou les bougie(s) pour éviter un démarrage accidentel.
- b) Enlever la goupille à ressort de la manivelle et retirer la manivelle.
- c) **Tracteur avec embrayage manuel (P.D.F.):**
Placer le levier d'embrayage en position débrayée. Enlever ou desserrer le guide-courroie du tracteur. Enlever la courroie de la poulie du moteur et des poulies du sous-châssis.
Tracteur avec embrayage électrique (P.D.F.):
Relâcher la tension de la courroie en déplaçant le bras de tension vers l'avant. Enlever la courroie de la poulie du moteur et des poulies du sous-châssis.
- d) Détacher la souffleuse du châssis en levant les ressorts de blocage de l'attache rapide femelle et tirer la souffleuse un côté à la fois pour qu'elle se détache.

DÉMONTAGE DU SOUS-CHÂSSIS

NOTE: Voir le manuel du propriétaire du sous-châssis pour instructions de démontage.

DÉPANNAGE

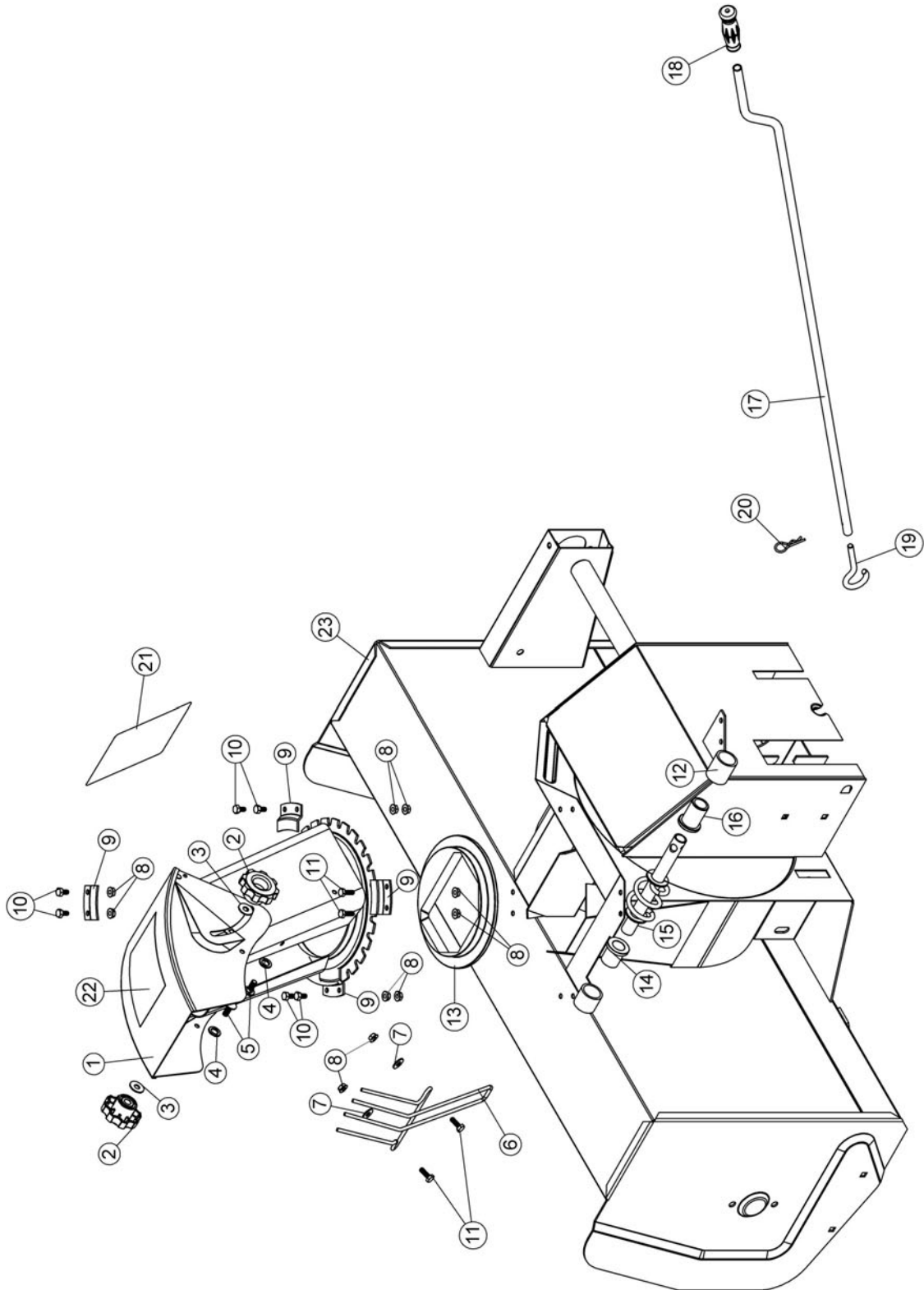
* S.V.P. vous référer à la section nomenclature des pièces pour leur identification.

PROBLÈME	CAUSE PROBABLE	CORRECTION
Souffleuse est bruyante. Note: Soyez avisé que cette souffleuse peut paraître bruyante.	Nouvelle chaîne et nouveau pignon.	Vérifiez l'ajustement des chaînes à rouleaux: Note: Lorsque la souffleuse est neuve, elle est plus bruyante, ceci se corrigera.
La souffleuse vibre ou est anormalement bruyante.	Poulie endommagée.	Remplacez la poulie.
	Roulement défectueux.	Remplacez le roulement.
	L'éventail endommagé.	Démontez & redressez ou remplacez l'éventail.
	Vis pliée.	Remplacez la vis.
La vis ne tourne plus.	Vérifier le boulon de sécurité, il est probablement cassé.	Remplacez le boulon de sécurité. Voir aussi section "Entretien".
	La chaîne peut être brisée ou l'accouplement est débarré.	Démontez le garde-chaîne. Inspectez et réparez s'il y a lieu.
L'éventail ne tourne plus.	Le boulon de sécurité est probablement coupé ou cassé.	Remplacez le boulon de sécurité La tête du boulon doit être à la droite.
La souffleuse ne tourne pas.	La courroie est probablement endommagée ou sectionnée.	Vérifiez la courroie et remplacez la courroie endommagée (pour instructions, voir section: Installation de la courroie dans le manuel du propriétaire du sous-châssis.
	La souffleuse a été embrayée pendant qu'elle était bloquée.	Assurez-vous que la vis & l'éventail ne sont pas gelés ou bloqués avant de démarrer.
La courroie est usée à un endroit spécifique.	Manque de tension sur la courroie.	Ajustez le câble sur l'embrayage manuel ou remplacez les ressorts qui ont perdu de leur efficacité. Voir section: Entretien & Démontage de la courroie dans le manuel du propriétaire du sous-châssis.
La courroie démontre de l'usure prématurée.	Le guide-courroie est mal aligné.	S'assurez que les guides ne touchent pas à la courroie à aucun endroit.
	Poulie de la souffleuse est déplacée.	Vérifiez si la poulie de la souffleuse n'est pas déplacée. Vérifiez si la poulie de la souffleuse, les poulies plates et la poulie en "V" sur le mécanisme d'entraînement soient bien alignées.
	Ressort étiré.	Vérifier si le ressort de tension n'est pas étiré, si oui, remplacez-le.

DÉPANNAGE

PROBLÈME	CAUSE POSSIBLE	CORRECTION
La rotation de la goulotte se fait difficilement.	Des saletés ou de la glace peuvent s'être accumulées sous la goulotte.	Nettoyez les pièces, lubrifiez et réassemblez. Soyez certain que les plaques de retenues ne serrent pas la chute sur la base, il n'y a aucune raison que la goulotte ne tourne pas très facilement. Lubrifiez la goulotte par l'intérieur et l'extérieur ainsi que la vis de rotation.
	La base de la goulotte peut avoir été endommagée ou pliée.	Démontez la goulotte en enlevant les plaques de retenue. Vérifiez à ce que la base de la goulotte soit bien égale et non pliée dans un coin, si oui, redressez.
La goulotte se bloque facilement.	Moteur du tracteur tourne trop lentement.	Toujours faire tourner le moteur à plein régime pendant lors du déblaiement.
	Vous avancez trop vite avec le tracteur.	Réduire la vitesse d'avancement. Laissez la souffleuse broyer & aspirer la neige par elle-même.
La souffleuse s'enfonce dans le sol.	Le sol n'est pas gelé/trop mou.	Ajustez les patins plus bas afin qu'ils supportent mieux la souffleuse. Si le problème persiste, changez les patins pour un modèle extra robuste (option #700243) qui couvre beaucoup plus de surface au sol, ce qui empêche la souffleuse de s'enfoncer.
La souffleuse ne lève pas également.	Pneus plus gonflés d'un côté que de l'autre.	Vérifiez et ajustez la pression des pneus à l'arrière: 7 à 8 po ² et pneus à l'avant: 14 à 15 po ² .
	Mauvais ajustement de la souffleuse.	Dévissez légèrement le châssis mâle de la souffleuse Placez une cale (ex.: un morceau de bois de 2" sous la souffleuse du côté qui nécessite l'ajustement afin d'équilibrer. Resserrez les boulons.
La souffleuse ne lève pas suffisamment ou la souffleuse lève trop haut.	Mécanisme de relevage est mal ajusté.	Ajustez la tige d'ajustement du bras de poussée pour obtenir 3" à 3 1/2" de hauteur de relevage.
La vis tourne du mauvais sens.	La courroie n'est pas installée correctement.	Voir instructions de montage de la courroie dans le manuel du sous-châssis, section installation de l'accessoire (souffleuse ou balai)

NOMENCLATURE DES PIÈCES GOULOTTE AVEC SYSTÈME DE ROTATION

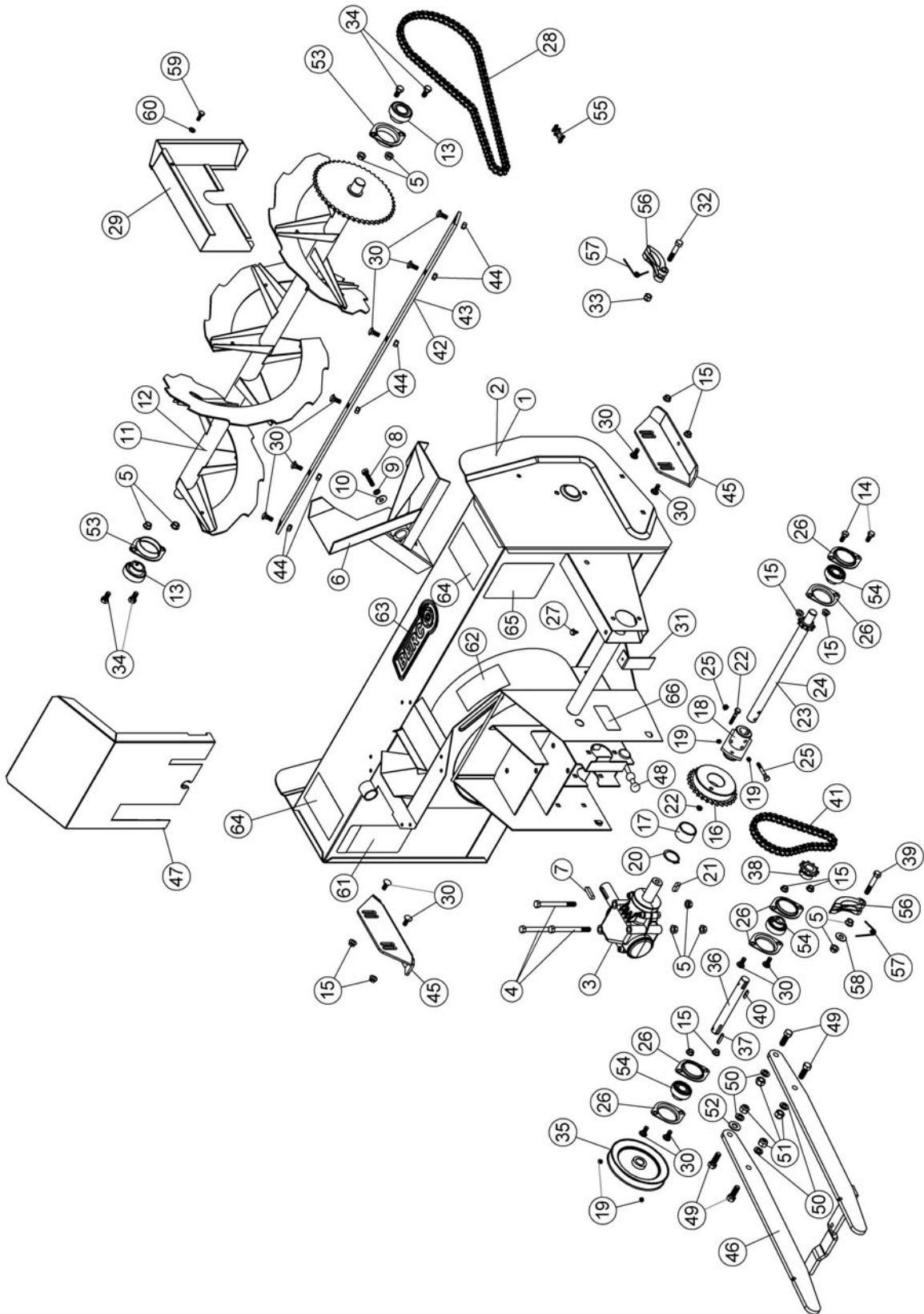


LISTE DES PIÈCES GOULOTTE AVEC SYSTÈME DE ROTATION

Ref. Réf.	English description	Description française	Qty. Qté.	Part # Pièce #
1	Chute	Goulotte	1	102058
2	Knob	Bouton	2	102020
3	Nylon flat washer 11/32"	Rondelle plate de nylon 11/32"	2	102009
4	Nylon flat washer 7/16"	Rondelle plate de nylon 7/16"	2	102011
5	Carriage bolt 5/16" n.c. x 3/4"	Boulon à carrosserie 5/16" n.c. x 3/4"	2	O/L
6	Hand guard	Fourche protectrice	1	102012
7	Flat washer 5/16" hole	Rondelle plate 5/16" trou	2	O/L
8	Flange nut 1/4" n.c.	Écrou à bride 1/4" n.c.	10	O/L
9	Retaining plate	Plaque de retenue	4	102007
10	Hex. bolt 1/4" n.c. x 1/2"	Boulon hex. 1/4" n.c. x 1/2"	6	O/L
11	Hex. bolt 1/4" n.c. x 3/4"	Boulon hex. 1/4" n.c. x 3/4"	4	O/L
12	Worm support	Support de spirale	1	102014
13	Rotation ring	Anneau de rotation	1	102016
14	Rotation bushing	Coussinet de rotation	1	102060
15	Rotation worm	Spirale de rotation	1	102005
16	Rotation bushing	Coussinet de rotation	1	102059
17	Handle	Manivelle	1	102061
18	Handgrip	Poignée	1	102062
19	Handle hook	Crochet de manivelle	1	102006
20	Hair pin 2.5mm	Goupille à ressort 2.5mm	1	102013
21	Warning decal	Décalque attention	1	102125
22	Danger decal	Décalque danger	1	102127
23	Frame	Châssis	1	REF

O/L = Obtenir Localement

NOMENCLATURE DES PIÈCES TÊTE DE LA SOUFFLEUSE



LISTE DES PIÈCES TÊTE DE LA SOUFFLEUSE

Ref. Réf.	English description	Description française	Qty. Qté.	Part # Pièce #
1	Frame 40"	Châssis 40"	1	103300
2	Frame 44"	Châssis 44"	1	103344
3	Gear box	Boîte d'engrenage	1	102029
4	Hex. bolt 3/8" n.c. x 4"	Boulon hex. 3/8" n.c. x 4"	3	O/L
5	Flange nut 3/8" n.c.	Écrou à bride 3/8" n.c.	9	O/L
6	Fan	Éventail	1	102001
7	Key 8 x 7 x 35mm	Clé 8 x 7 x 35mm	1	102035
8	Hex. bolt 8mm x 1.25 x 25mm	Boulon hex. 8mm x 1.25 x 25mm	1	O/L
9	Lock washer 5/16"	Rondelle de blocage 5/16"	1	O/L
10	Flat washer 3/8" hole	Rondelle plate 3/8" trou	1	O/L
11	Auger 40"	Vis 40"	1	102000
12	Auger 44"	Vis 44"	1	102100
13	Bearing with set screw	Roulement à billes avec vis à pression	2	102755
14	Hex. bolt 5/16" n.c. x 3/4"	Boulon hex. 5/16" n.c. x 3/4"	2	O/L
15	Flange nut 5/16" n.c.	Écrou à bride 5/16" n.c.	10	O/L
16	Sprocket	Pignon	1	103304
17	Bushing	Coussinet	1	102033
18	Shear plate	Plaque de cisaillement	1	103308
19	Hex. socket set screw 5/16" n.c. x 5/16"	Vis à pression hex. 5/16" n.c. x 5/16"	4	O/L
20	Snap ring	Anneau de retenu	1	102034
21	Key 8 x 7 x 25mm	Clé 8 x 7 x 25mm	1	102030
22	Shear bolt /N.I.L.N.T. (fan) pkg-10	Boulon séc. /É.G.N.M. (éven.) pqt-10	1	103305
23	Drive shaft 40"	Arbre de commande 40"	1	103307
24	Drive shaft 44"	Arbre de commande 44"	1	103316
25	Shear bolt /N.I.L.N.T. (auger) pkg-10	Boulon de séc. /É.G.N.M. (vis) pqt-10	1	103088
26	Flangette	Flangette	6	102212
27	Tapping screw 1/4" n.c. x 1/2"	Vis taraudeuse 1/4" n.c. x 1/2"	1	O/L
28	Chain roller #40 x 92 links / connecting link	Chaîne #40 x 92 mailles/avec maille d'acc.	1	102022
29	Chain guard	Garde-chaîne	1	102698
30	Carriage bolt 5/16" n.c. x 3/4"	Boulon à carrosserie 5/16" n.c. x 3/4"	14	O/L
31	Chain guard	Garde-chaîne	1	102041
32	Hex. bolt 3/8" n.c. x 2"	Boulon hex. 3/8" n.c. x 2"	1	O/L
33	Nylon insert lock nut 3/8" n.c.	Écrou à garniture de nylon 3/8" n.c.	1	O/L
34	Hex. bolt 3/8" n.c. x 3/4"	Boulon hex. 3/8" n.c. x 3/4"	4	O/L

O/L = Obtenir Localement

LISTE DES PIÈCES TÊTE DE LA SOUFFLEUSE

Ref. Réf.	English description	Description française	Qty. Qté.	Part # Pièce #
35	V pulley	Poulie en V	1	103288
36	Drive shaft	Arbre de commande	1	103324
37	Key 3/16" x 3/16" x 1 3/32"	Clé 3/16" x 3/16" x 1 3/32"	1	103301
38	Sprocket with set screw	Pignon avec vis à pression	1	102045
39	Hex. bolt 3/8" n.c. x 2 1/4"	Boulon hex. 3/8" n.c. x 2 1/4"	1	O/L
40	Key 3/16 x 3/16 x 13/16	Clé 3/16 x 3/16 x 13/16	1	103309
41	Chain roller #40 x 40 links endless (O-ring)	Chaîne à roul. #40x40 mai. sans f./lon. vie	1	102297
42	Cutting edge 40"	Racloir 40"	1	102047
43	Cutting edge 44"	Racloir 44"	1	102101
44	Stover lock nut 5/16" n.c.	Écrou de blocage 5/16" n.c.	6	O/L
45	Skid shoe	Patin	2	103188
46	Male hitch	Attache mâle	1	103329
47	Belt guard	Garde-courroie	1	102556
48	Rubber Latch	Attache en caoutchouc	1	102547
49	Hex. bolt 7/16" n.c. x 1 1/4"	Boulon hex. 7/16" n.c. x 1 1/4"	4	O/L
50	Lock washer 7/16"	Rondelle de blocage 7/16"	4	O/L
51	Nylon Insert Lock nut 7/16" n.c.	Écrou à garniture de nylon 7/16" n.c.	4	O/L
52	Flat washer 1/2" hole	Rondelle plate 1/2" trou	1	O/L
53	Flangette	Flangette	2	102680
54	Bearing 3/4" w/set screw	Roulement 3/4" a/vis à pression	3	102864
55	Connecting Link #40	Maille d'accouplement #40	1	102040
56	Tensioner	Tensionneur	2	103289
57	Spring	Ressort	2	103291
58	Flat washer 7/16" hole	Rondelle plate 7/16" trou	1	O/L
59	Hex. bolt 1/4" n.c. x 3/4"	Boulon hex. 1/4" n.c. x 3/4"	1	O/L
60	Spring Washer	Rondelle à ressort	1	104352
61	Danger decal	Décalque danger	1	102128
62	Lubricate decal	Décalque lubrification	1	102129
63	Berco decal	Décalque Berco	1	102471
64	Danger decal	Décalque danger	2	102126
65	Warning decal	Décalque attention	1	102124
66	Serial number	Numéro de série	1	REF

O/L = Obtenir Localement

TABLEAU DES COUPLES DE SERRAGE

TABLEAU DES COUPLES DE SERRAGE GÉNÉRAL À UTILISER LORSQU'UN COUPLE DE SERRAGE N'EST PAS SPÉCIFIÉ DANS LE TEXTE

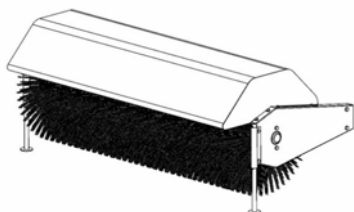
NOTE: Ces valeurs s'appliquent aux attaches tel que reçu du fournisseur, sèche ou lorsque lubrifié avec de l'huile normale. Elles ne s'appliquent pas si des graisses spéciales sont utilisées tels que graphite ou moly didelphoïde ou des lubrifiants pour pression extrême. Ceci s'applique au deux fils UNF et UNC

* Les écrous épais doivent être utilisés avec les boulons Grade 8

VOIR No. Grade.		2				5				8 *			
IDENTIFICATION DE LA TÊTE DU BOULON MARQUES SELONS LE GRADE. NOTE: MARQUES DU MANUFACTURIER PEUVENT VARIER		COUPLE DE SERRAGE				COUPLE DE SERRAGE				COUPLE DE SERRAGE			
Diamètre		Lb-Pi NEWTON-MÈTRES				Lb-Pi NEWTON-MÈTRES				Lb-Pi NEWTON-MÈTRES			
Pouces	Millimètre	Min.	Max.	Min.	Max.	Min.	Max.	Min.	Max.	Min.	Max.	Min.	Max.
1/4"	6.35	5	6	6.8	8.13	9	11	12.2	14.9	12	15	16.3	30.3
5/16"	7.94	10	12	13.6	16.3	17	20.5	23.1	27.8	24	29	32.5	39.3
3/8"	9.53	20	23	27.1	31.2	35	42	47.5	57	45	54	61	73.2
7/16"	11.11	30	35	40.7	47.4	54	64	73.2	86.8	70	84	94.9	113.9
1/2"	12.7	45	52	61	70.5	80	96	108.5	130.2	110	132	149.2	179
9/16"	14.29	65	75	88.1	101.6	110	132	149.2	179	160	192	217	260.4
5/8"	15.88	95	105	128.7	142.3	150	180	203.4	244.1	220	264	298.3	358
3/4"	19.05	150	185	203.3	250.7	270	324	366.1	439.3	380	456	515.3	618.3
7/8"	22.23	160	200	216.8	271	400	480	542.4	650.9	600	720	813.6	976.3
1"	25.4	250	300	338.8	406.5	580	696	786.5	943.8	900	1080	1220.4	1464.5

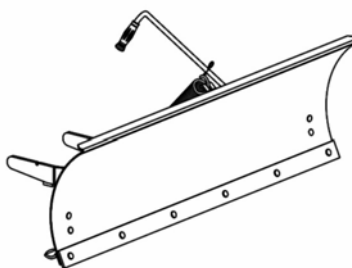
BOULON METRIQUE COUPLE DE SERRAGE							
		GROS FILET			FILET MINCE		
Vis	Grade No.	Pitch (mm)	Lb-Pi	Newton-Mètres	Pitch (mm)	Lb-Pi	Newton-Mètres
M6	4T	1.00	3.6 - 5.8	4.9 - 7.9	-	-	-
	7T		5.8 - 9.4	7.9 - 12.7		-	-
	8T		7.2 - 10	9.8 - 13.6		-	-
M8	4T	1.25	7.2 - 14	9.8 - 19	1.00	12 - 17	16.3 - 23
	7T		17 - 22	23 - 29.8		19 - 27	25.7 - 36.6
	8T		20 - 26	27.1 - 35.2		22 - 31	29.8 - 42
M10	4T	1.50	20 - 25	27.1 - 33.9	1.25	20 - 29	27.1 - 39.3
	7T		34 - 40	46.1 - 54.2		35 - 47	47.4 - 63.7
	8T		38 - 46	51.5 - 62.3		40 - 52	54.2 - 70.5
M12	4T	1.75	28 - 34	37.9 - 46.1	1.25	31 - 41	42 - 55.6
	7T		51 - 59	69.1 - 79.9		56 - 68	75.9 - 92.1
	8T		57 - 66	77.2 - 89.4		62 - 75	84 - 101.6
M14	4T	2.00	49 - 56	66.4 - 75.9	1.50	52 - 64	70.5 - 86.7
	7T		81 - 93	109.8 - 126		90 - 106	122 - 143.6
	8T		96 - 109	130.1 - 147.7		107 - 124	145 - 168
M16	4T	2.00	67 - 77	90.8 - 104.3	1.50	69 - 83	93.5 - 112.5
	7T		116 - 130	157.2 - 176.2		120 - 138	162.6 - 187
	8T		129 - 145	174.8 - 196.5		140 - 158	189.7 - 214.1
M18	4T	2.00	88 - 100	119.2 - 136	1.50	100 - 117	136 - 158.5
	7T		150 - 168	203.3 - 227.6		177 - 199	239.8 - 269.6
	8T		175 - 194	237.1 - 262.9		202 - 231	273.7 - 313
M20	4T	2.50	108 - 130	146.3 - 176.2	1.50	132 - 150	178.9 - 203.3
	7T		186 - 205	252 - 277.8		206 - 242	279.1 - 327.9
	8T		213 - 249	288.6 - 337.4		246 - 289	333.3 - 391.6

ACCESSOIRES & OPTIONS



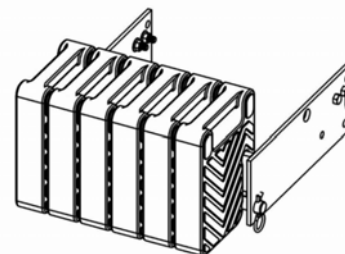
BALAI ROTATIF #700316

Se monte sur le même sous-châssis que la souffleuse et la lame utilitaire. Requiert un adaptateur.



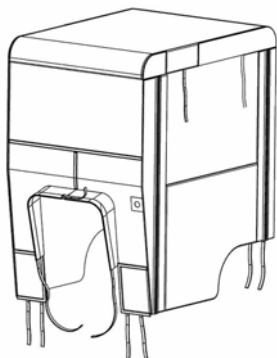
LAME UTILITAIRE #700266

S'installe sur le même sous-châssis que la souffleuse & balai rotatif.



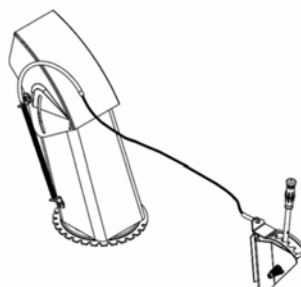
CONTREPOIDS

#SELON LE MODÈLE DU TRACTEUR
Requis pour une plus grande sécurité et une meilleure traction. Contrebalance le poids de l'accessoire.



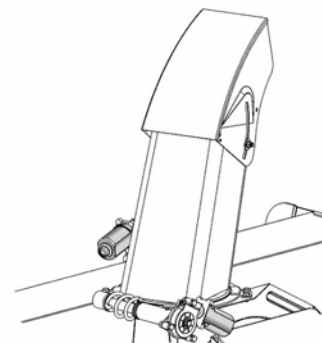
**CABINE D'HIVER POUR TRACTEUR
#700271
#700423**

S'adapte sur la plupart des tracteurs de jardin & pelouse.



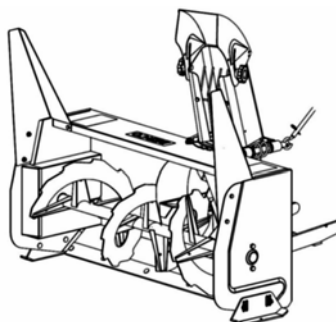
**AJUSTEMENT DU DÉFLECTEUR
#700239**

Permet d'ajuster le déflecteur depuis le siège du tracteur.



ENS. DÉFLECTEUR & GOULOTTE ÉLECTRIQUE #700308

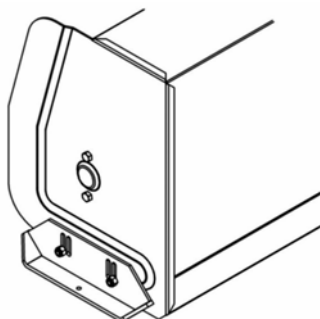
Permet d'ajuster le déflecteur ainsi que la rotation de la goulotte depuis le siège du tracteur.



COUTEAUX À NEIGE

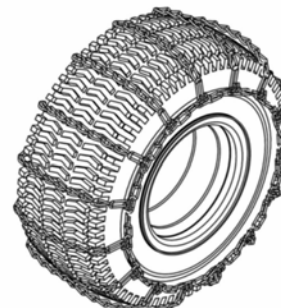
Permet de couper les amoncellements de neige #700261 pour souffleuses deluxe et à P.D.F.

Emb. de 2



**PATINS EXTRA-ROBUSTES
#700243**

Pour les entrées de gravier.
Emb. de 2



CHAÎNES À PNEUS

Espacement à chaque deux mailles. Requises pour une meilleure traction et une plus grande sécurité.

Emb. de 2



***LORSQUE LA PERFORMANCE
ET LA FIABILITÉ
SONT NON NÉGOCIABLES !***

Bercomac Limitée
92, Fortin Nord, Adstock, Québec, Canada, G0N 1S0

WWW.BERCOMAC.COM

IMPRIMÉ AU CANADA