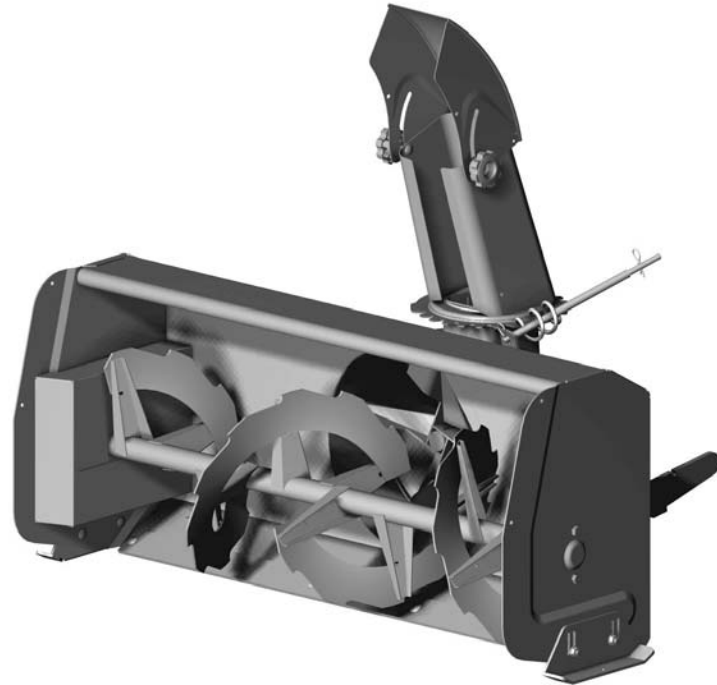




OWNER'S MANUAL
Model Number
700255-1



Berco
Compact Two Stage 40" Snowblower
For
LAWN AND YARD TRACTORS

- * ASSEMBLY
- * OPERATION

- * REPAIR PARTS
- * MAINTENANCE

CAUTION:

**READ & FOLLOW ALL SAFETY RULES & INSTRUCTIONS BEFORE
OPERATING YOUR EQUIPMENT**

WARRANTY

LIMITED ONE YEAR ON BERCO TRACTOR ATTACHMENTS

For one year from date of purchase, Bercomac Limitée will repair or replace free of charge at Bercomac's option, any parts which are defective as a result of defective materials or faulty workmanship.

COMMERCIAL OR RENTAL USE:

Warranty on Berco attachments used for commercial or rental purposes is limited to 90 days.

This warranty does NOT cover:

- * **Wear items, such as shear pins and belts.**
- * **Repairs due to customer abuse or neglect.**
- * **Pre-delivery set-up.**
- * **In home service.**

Warranty service is available by returning the "Berco" attachment to the authorized dealer.

BERCOMAC Limitée
46 Fortin N, Adstock, Québec, Canada, G0N 1S0

TABLE OF CONTENTS

	Page
INTRODUCTION	2
SAFETY PRECAUTIONS	3
SAFETY DECALS	5
ASSEMBLY	
Step 1: Snowblower Preparation	6
Step 2: Snowblower Installation	8
OPERATION	
Snowblower Operation	10
Controls	10
Snow Removal	10
Snow Removal Methods	11
MAINTENANCE	
Maintenance	12
Adjustments	12
Lubrication	12
Cutting Edge Maintenance	12
Shear Bolt & Pin Replacement	12
End of Season Storage	12
Belt Replacement	13
DISMOUNTING	
Snowblower Dismounting	14
TROUBLESHOOTING	15
TORQUE SPECIFICATION TABLE	17
PARTS BREAKDOWN & LISTS	
Chute with Rotation System	18
Snowblower	20
OPTIONS & ATTACHMENTS	23

INTRODUCTION

TO THE PURCHASER

This new attachment was carefully designed to give years of dependable service. This manual has been provided to assist in the safe operation and servicing of your attachment.

NOTE: All photographs and illustrations in the manual may not necessarily depict the actual models or attachment, but are intended for reference only and are based on the latest product information available at the time of publication.

Familiarize yourself fully with the safety recommendations and operating procedures before putting the machine to use. Carefully read, understand and follow these recommendations and insist that they be followed by those who will use this attachment.



THIS SAFETY ALERT SYMBOL IDENTIFIES AN IMPORTANT SAFETY MESSAGE IN THIS MANUAL THAT HELPS YOU AND OTHERS AVOID PERSONAL INJURY OR EVEN DEATH. DANGER, WARNING, AND CAUTION ARE SIGNAL WORDS USED TO IDENTIFY THE LEVEL OF HAZARD. HOWEVER, REGARDLESS OF THE HAZARD, BE EXTREMELY CAREFUL.

DANGER: Signals an extreme hazard that will cause serious injury or death if recommended precautions are not followed.

WARNING: Signals a hazard that may cause serious injury or death if the recommended precautions are not followed.

CAUTION: Signals a hazard that may cause minor or moderate injury if the recommended precautions are not followed.

Record your attachment serial number and purchase date in the section reserved below (there is no serial number on the subframe). Your dealer requires this information to give you prompt, efficient service when ordering replacement parts. Use only genuine parts when replacements are required.

If warranty repairs are required please present this registration booklet and original sales invoice to your selling dealer for warranty service.

This manual should be kept for future reference.

SERIAL NUMBER : _____

PURCHASE DATE : _____

In this manual, right and left sides are determined by sitting on the tractor seat facing forward.

In this manual, "attachment" means accessories that you install on the tractor, such as, snowblower, rotary broom, blade, rotary tiller, cab, subframe, etc...

SAFETY PRECAUTIONS

Careful operation is your best insurance against an accident. Read this section carefully before operating the tractor and snowblower. All operators, no matter how experienced they may be, should read this and other manuals related to the tractor and snowblower before operating. It is the owner's legal obligation to instruct all operators in safe operation of the snowblower.

TRAINING



This symbol, "Safety Alert Symbol", is used throughout this manual and on the snowblower's safety labels to warn of the possibility of personal injury. Please take special care in reading and understanding the safety precautions before operating the snowblower or the tractor.

1. Read this owner's manual carefully. Be thoroughly familiar with the controls and proper use of the snowblower. Know how to stop the unit and disengage the controls quickly.
2. Never allow children to operate snowblower. Never allow adults to operate snowblower without proper instructions.
3. No one should operate the unit while intoxicated or while taking medication that impairs the senses or reactions.
4. Keep the area of operation clear of all persons, particularly small children and pets.

PREPARATION

1. Thoroughly inspect the area where the snowblower is to be used and remove door mats, all foreign objects and the like.
2. Disengage all clutches and shift into neutral before starting engine.
3. Do not operate the snowblower without wearing adequate winter outer garments. Wear footwear that will improve footing on slippery surfaces.
4. Handle fuel with care, it is highly flammable.
 - a) Use approved fuel container.
 - b) Never add fuel to a running engine or hot engine.
 - c) Fill fuel tank outdoors with extreme care. Never fill fuel tank indoors.
 - d) Replace fuel cap securely and wipe up spilled fuel.
5. Adjust the height of the snowblower to clear gravel or crushed rock surface.

6. Never attempt to make any adjustments while the engine (motor) is running (except when specifically recommended by manufacturer).
7. Let engine (motor), tractor and snowblower adjust to outdoor temperatures before starting to clear snow.
8. Always wear safety glasses or eye shields during operation or while performing an adjustment or repair to protect eyes from foreign objects that may be thrown from the machine.

OPERATION

1. Do not put hands or feet near or under rotating parts. Keep clear of the discharge opening at all times.
2. Exercise extreme caution when operating on or crossing gravel drives, walks, or roads. Stay alert for hidden hazards or traffic. Do not carry passengers.
3. After striking a foreign object, stop the engine (motor), disconnect the wire from the spark plug(s) and keep wire away to prevent accidental starting. Thoroughly inspect the snowblower for any damage and repair damage before restarting and operating the snowblower.
4. If the unit should start to vibrate abnormally, stop the engine (motor) and check immediately for the cause. Vibration is generally a warning of trouble.
5. Stop the engine (motor) whenever you leave the operating position.
6. Take all possible precautions when leaving the machine unattended. Disengage the power take-off, lower the attachment, set the parking brake, stop the engine and remove the key.
7. When cleaning, unclogging, repairing or inspecting, make certain the collector/impeller and all moving parts have stopped. Disconnect wire from the spark plug(s) and keep wire away to prevent accidental starting.

SAFETY PRECAUTIONS

8. Do not run the engine indoors, except when starting the engine and for transporting the snowblower in or out of the building. Do not operate or let motor run in a storage area without ventilation because gas contains carbon monoxide which is odourless, colorless and can cause death.
9. Do not clear snow across the face of slopes. Exercise extreme caution when changing direction on slopes. Do not attempt to clear steep slopes.
10. Never operate the snowblower without proper guards, plates, or other safety protective devices in place
11. Never operate the snowblower near glass enclosures, automobiles, window wells, drop-offs, and the like without proper adjustment of the snow discharge angle. Keep children and pets away.
12. Do not overload the machine capacity by attempting to clear snow at too fast a rate.
13. Never operate the snowblower at high transport speeds on slippery surfaces. Use care when backing.
14. Never direct discharge at bystanders or allow anyone in the clearance area.
15. Disengage power to the collector/impeller when the snowblower is transported or not in use.
16. Use only accessories approved by the manufacturer of the tractor (such as wheel chains, counterweights, cabs and the like).
17. Never operate the snowblower without good visibility or light.

MAINTENANCE AND STORAGE

1. Check shear bolts, engine mounting bolts, and other bolts at frequent intervals for proper tightness to be sure the snowblower is in safe working condition.
2. Never store the machine with fuel in the fuel tank inside a building where ignition sources are present such as hot water and space heaters, clothes dryers, and the like. Allow the engine to cool before storing in any enclosure.
3. Always refer to the operator's guide instructions when you store the snowblower.
4. Maintain or replace safety and instruction labels, as necessary.
5. Run the snowblower a few minutes after throwing snow to prevent freeze-up of the collector/impeller

WHENEVER YOU SEE THIS SYMBOL



IT MEANS:

WARNING!

BECOME ALERT !

YOUR SAFETY IS INVOLVED!

SAFETY DECALS

REPLACE IF DECALS ARE DAMAGED
SEE PARTS BREAKDOWN FOR DECAL LOCATION

⚠ WARNING

TO AVOID PERSONAL INJURY:

- READ AND FOLLOW ALL INSTRUCTIONS AND SAFETY PRECAUTIONS IN OWNER'S MANUAL.
- KEEP HANDS, FEET AND CLOTHING AWAY FROM POWER DRIVEN PARTS.
- BEFORE LEAVING YOUR TRACTOR, LOWER AND DISENGAGE SNOWBLOWER, SET PARKING BRAKE, STOP ENGINE AND REMOVE IGNITION KEY.
- WAIT FOR ALL MOVING PARTS TO STOP BEFORE ADJUSTING, LUBRICATING, CLEANING OR UNCLOGGING SNOWBLOWER.
- KEEP THE AREA OF OPERATION CLEAR OF ALL PERSONS, ESPECIALLY SMALL CHILDREN & PETS.
- KEEP ALL GUARDS AND SHIELDS IN PLACE.

⚠ ATTENTION

POUR ÉVITER DES BLESSURES:

- LIRE LE MANUEL DU PROPRIÉTAIRE ET SUIVRE LES INSTRUCTIONS D'OPÉRATION ET DE SÉCURITÉ.
- GARDEZ LES MAINS, PIEDS ET VÊTEMENTS ÉLOIGNÉS DES ÉLÉMENTS MOBILES OU ROTATIFS.
- AVANT DE QUITTER VOTRE TRACTEUR, DÉBRAYEZ ET ABAISSEZ LA SOUFFLEUSE, APPLIQUEZ LE FREIN DE STATIONNEMENT, ARRÊTEZ LE MOTEUR ET ENLEVEZ LA CLÉ D'IGNITION.
- ASSUREZ-VOUS QUE TOUTES LES PIÈCES MOBILES SONT ARRÊTÉES AVANT DE RÉPARER, D'AJUSTER, DE LUBRIFIER OU DE DÉBLOQUER LA SOUFFLEUSE.
- GARDER TOUTE PERSONNE PARTICULIÈREMENT LES ENFANTS ET LES ANIMAUX ÉLOIGNÉS DES LIEUX D'OPÉRATION.
- GARDEZ TOUS LES ÉCRANS PROTECTEURS EN PLACE.

102125

Decal # 102125

⚠ DANGER



**TO AVOID SERIOUS INJURY:
KEEP HANDS, FEET & CLOTHING
AWAY FROM ROTATING AUGER
WHILE ENGINE IS RUNNING.**

**POUR ÉVITER DES BLESSURES GRAVES:
GARDEZ LES MAINS, LES PIEDS ET
LES VÊTEMENTS ÉLOIGNÉS
DE LA VIS SANS FIN LORSQUE
LE MOTEUR EST EN MARCHÉ**

102126

Decal # 102126

⚠ DANGER



**TO AVOID SERIOUS INJURY :
KEEP HANDS OUT OF THIS
DISCHARGE CHUTE WHILE
ENGINE IS RUNNING**

**POUR ÉVITER
DES BLESSURES GRAVES:
GARDEZ LES MAINS ÉLOIGNÉES
DE LA GOULOTTE LORSQUE
LE MOTEUR EST EN MARCHÉ**

102127

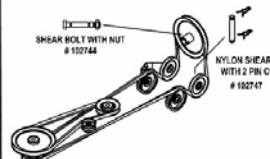
Decal # 102127

⚠ IMPORTANT

TO AVOID DAMAGE TO SNOWBLOWER

USE ONLY SPECIAL GROOVED ORIGINAL SHEAR BOLT ON FAN SHAFT & ORIGINAL NYLON SHEAR PIN ON AUGER DRIVE SHAFT. ALL OTHER BOLTS OR PINS WILL NOT PROTECT AGAINST FOREIGN OBJECTS OR ICE & MAY VOID THE WARRANTY.

BEFORE STARTING SNOWBLOWER, BE CERTAIN THE V-BELT IS WELL ROUTED & INSERTED ON THE PULLEYS AS SHOWN BELOW.



SHEAR BOLT WITH NUT # 1102744 NYLON SHEAR PIN WITH 2 PIN CLIP # 1102747

POUR ÉVITER DES DOMMAGES À LA SOUFFLEUSE:

UTILISEZ SEULEMENT LE BOULON DE SÉCURITÉ ORIGINAL À 2 RAJURES POUR L'ARBRE DE L'ÉVENTAIL & LA GOUPILLE DE SÉCURITÉ ORIGINALE EN NYLON POUR L'ARBRE D'ENTRAÎNEMENT DE LA VIS. TOUT AUTRE BOULON OU GOUPILLE N'ASSURE AUCUNE PROTECTION CONTRE LA GLACE OU LES OBJETS ÉTRANGERS & CELA PEUT ENTRAÎNER L'ANNULATION DE LA GARANTIE. VÉRIFIEZ AFIN QUE LES COURROIES SOIENT CORRECTEMENT INSTALLÉES & INSÉRÉES DANS LES POULIES TEL QU'ILLUSTRE AVANT DE DÉMARRER.

102815

Decal # 102815

ASSEMBLY

STEP 1

SNOWBLOWER PREPARATION:

Remove the belt guard (item 1) from the snowblower.

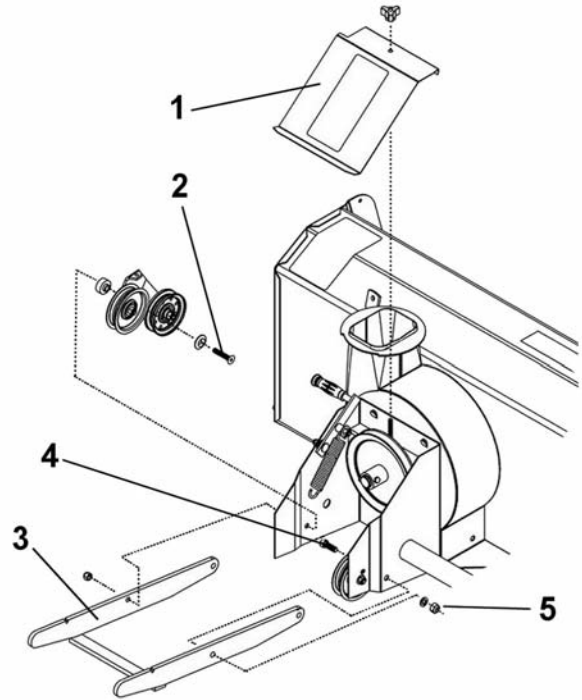
Remove the bolt (item 2) securing the tension lever.

Install the male quick hitch (item 3) to the snowblower and the tension lever with the bolt previously removed.

Be sure to reinstall the tension lever as removed and that it moves freely.

Use three 7/16 x 1 1/4" hex bolts (item 4), lock washers and nylon insert locknuts (item 5).

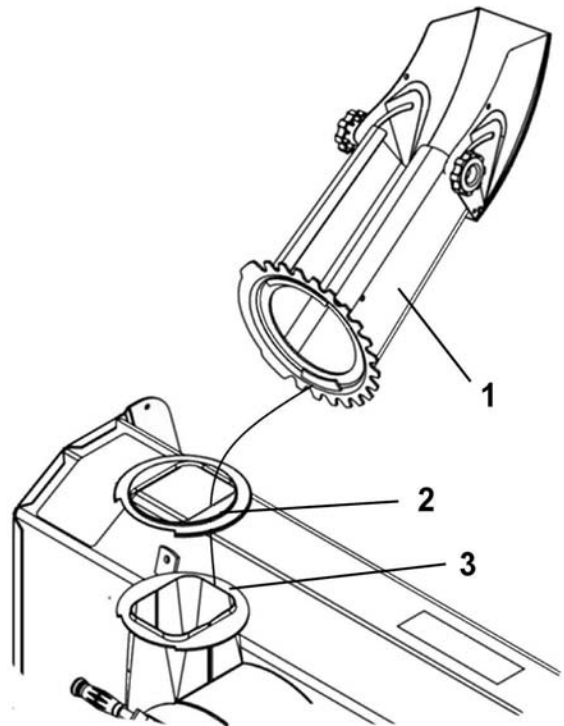
Tighten firmly.



Install hitch

Install the rotation ring (item 2) over opening (item 3) as shown and align the notches.

Place the chute (item 1) (facing the rear) and clip the back over the rotation ring then turn the chute towards the front to lock into place.



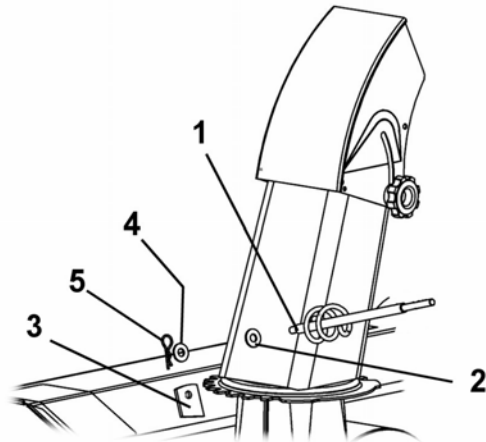
Install chute

ASSEMBLY

Place a 7/16" flatwasher (item 2) on the rotation worm shaft (item 1).

Install the rotation worm in the rotation support (item 3).

Secure with a 7/16" dia. flatwasher (item 4) and a 2.5 mm. hair pin (item 5).



Install rotation worm

ASSEMBLY

STEP 2

SNOWBLOWER INSTALLATION:

Refer to parts breakdown section for parts identification.



WARNING



TO PREVENT INJURIES:

Stop the motor.

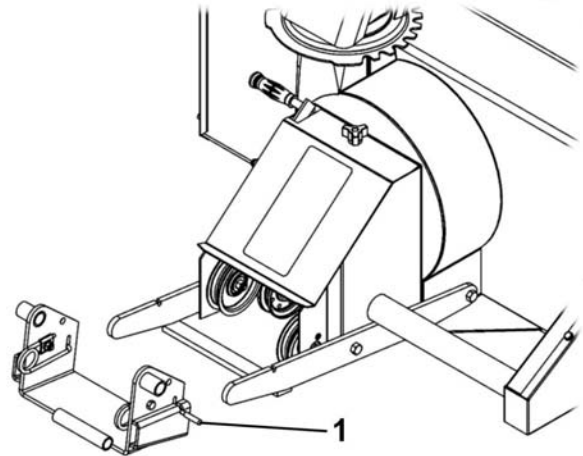
Apply parking brake.

Remove the ignition key.

Disconnect the wire from the spark plug(s) and keep away from spark plug(s) to prevent accidental starting.

Attach the snowblower to the subframe as shown.

Make sure the snowblower is pushed in until locked into place by the springs (item 1).



Install snowblower

Remove the belt guard.

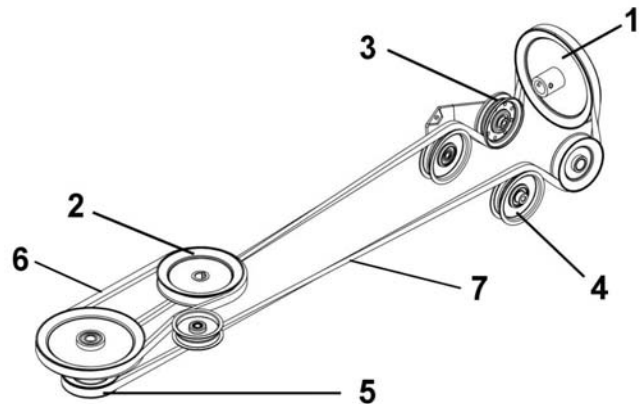
Install the belt on the pulleys as shown.

Install the belt on the drive mechanism pulley (item 5) under the tractor.

NOTE: See belt replacement instructions in the Maintenance section.

Apply tension on the belt by pulling up the belt tension arm.

Reinstall the belt guard.



- Item 1: Snowblower pulley
- Item 2: Tractor engine pulley
- Item 3: Flat pulley L.H.
- Item 4: Flat pulley R.H.
- Item 5: Drive mechanism pulley
- Item 6: Drive mechanism belt
- Item 7: Snowblower belt



CAUTION



The belt tension arm is spring loaded & needs to be held firmly while displacing to prevent injury.



CAUTION



Never use the snowblower without the belt guard.

Install belt

ASSEMBLY

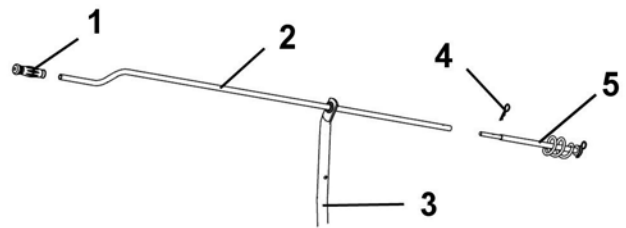
VERIFY BELT ROUTING:

- Lower the snowblower to the ground and let it run for a few seconds under supervision.
- Disengage the snowblower and stop the engine.
- Remove the belt guard.
- Check the belts to make sure they are well inserted in the pulleys and that they have not flipped on their sides on the pulleys and that they do not touch the belt guides.
- Reinstall the belt-guard.

Insert the handgrip (item 1) on the handle (item 2).

Insert the handle (item 2) through the support (item 3) as shown.

Insert the handle (item 2) on the rotation worm (item 5) and secure with a 2.5 mm. hair pin (item 4).



Install handle

VERIFY SKID SHOE ADJUSTMENT:

LEVEL PAVED SURFACE: Adjust skid shoes to allow 3/16" to 1/4" clearance (A) between cutting edge and surface.

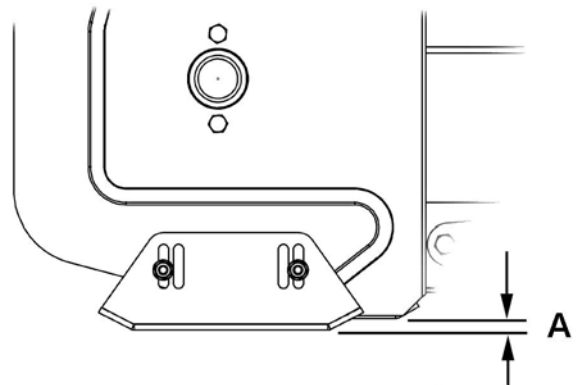
UNEVEN OR GRAVEL SURFACE: Adjust skid shoes to allow 1/2" to 5/8" clearance (A) between cutting edge and surface.

VERIFY TIRE PRESSURE:

Attachments should raise 3" to 4" above ground (no more, no less) if not, check and adjust tractor tire pressure as follows:

Front tires:	14-15 psi
Back tires:	7-8 psi

Tire pressure must be even on both sides of tractor.



Adjust skid shoes

OPERATION

SNOWBLOWER OPERATION

- a) Make sure the snowblower is clear of snow before engaging the snowblower.
- b) Make sure that the auger and impeller operate freely.
- c) Start the tractor engine.
- d) Before engaging the snowblower drive, always have the engine running at medium R.P.M.
- e) Operate the snowblower at maximum engine R.P.M.

IMPORTANT: USE FULL ENGINE R.P.M. WHEN REMOVING WET OR STICKY SNOW. LOW R.P.M. WILL TEND TO PLUG THE CHUTE.

CONTROLS

CHUTE ROTATION

The chute rotation handle is located to the left of steering wheel. Turning the handle in a clockwise direction, the discharge chute will turn in a clockwise direction or vice versa.

CHUTE DEFLECTOR

Set the angle of the deflector according to the distance the snow must be thrown and to prevent property damage. To change the deflector angle, loosen the two deflector knobs & adjust the deflector to the appropriate angle and retighten the two knobs securely.

SNOW REMOVAL

When removing snow, do not use the snowblower as a dozer blade to push snow. Allow snowblower to ingest snow at its own speed. If the speed of your tractor is too fast, the snowblower may become overloaded and plug. For best results, raise the snowblower and remove a top layer of snow. A second pass with the snowblower will remove the remaining snow.



WARNING



- Do not attempt to clear plugged chute, auger or fan of snow while tractor engine is running.
- Disengage snowblower.
- Lower snowblower onto ground.
- Set the parking brake.
- Stop engine, remove the ignition key, disconnect the wire from spark plug(s) and keep away from spark plug(s) to prevent accidental starting.
- Make sure all moving parts have stopped.
- Do not use hand to unplug chute.
- Use a 36" (924 mm.) minimum length stick or board.



WARNING



Read the tractor Owner's Manual carefully. Be thoroughly familiar with the controls & proper use of the attachment. Know how to stop the attachment & disengage the controls quickly.



WARNING

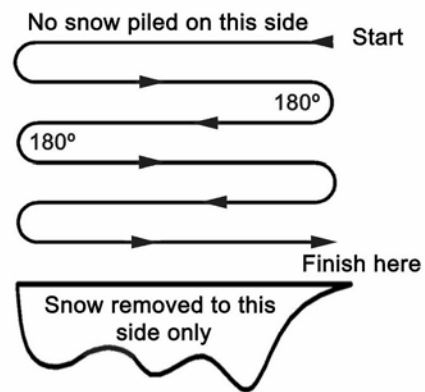
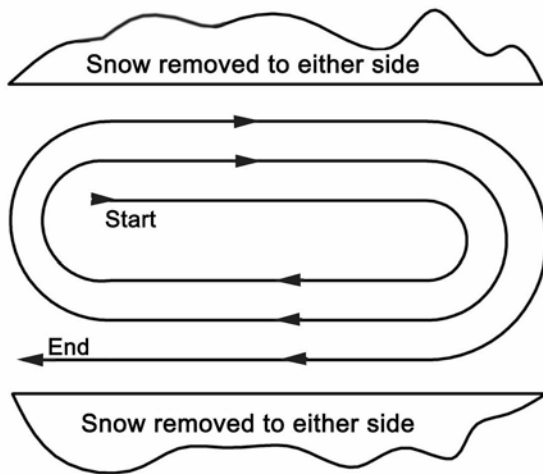


- TO PREVENT INJURIES AND FOR MORE TRACTION WHEN USING AN ATTACHMENT:**
- Rear counterweight of 100 lbs. minimum is required to counterbalance the attachment's weight.
 - Tractor manufacturer approved tire chains are required.
 - Do not operate on a slope greater than 10°.
 - When dismantling the attachment remove rear counterweights.

OPERATION

SNOW REMOVAL METHODS

A definite pattern of operation is required to thoroughly clear the snow area. These patterns will avoid blowing snow in unwanted places as well as eliminating a second removal of snow.



Where it is possible to throw the snow to the left and right (see above), as in a long driveway, it is advantageous to start in the middle.

Blow from one end to the other, throwing snow to both sides without changing the direction of the discharge chute.

If the snow can only be thrown to one side of the driveway or sidewalk (see above), start on the opposite side.

At the end of the first pass, rotate the discharge chute 180° to maintain the direction of throw in the same area.

MAINTENANCE



WARNING



TO PREVENT INJURIES:

Stop the motor.

Apply parking brake.

Remove the ignition key.

Disconnect the wire from the spark plug(s) and keep away from spark plug(s) to prevent accidental starting.

MAINTENANCE

- Check mounting bolts at frequent intervals for proper tightness in order to prevent costly repairs. Make sure your attachment is in safe working condition.
- Provide adequate blocking before working under attachment when in raised position.

ADJUSTMENTS

SKID SHOE ADJUSTMENT:

Level Paved Surface: Adjust skid shoes to obtain 3/16" to 1/4" clearance between cutting edge and surface.

Uneven or Gravel Surface: Adjust skid shoes to obtain 1/2" to 5/8" clearance between cutting edge and surface.

CHAIN ADJUSTMENT:

Auger drive chain: Loosen the 3/8" x 2 1/2" hex bolt (see Parts Breakdown, Snowblower) on snowblower's right side, and set chain tension leaving 1/2" deflection in chain span. Retighten hex bolt securely.

LUBRICATION

Apply oil at all pivot points.

Drive Chains: Lubricate with chain saw chain lubricant every four hours of operation and at the end of each operation.

Chute Rotation System: Oil chute base, rotation worm every eight hours of operation.

CUTTING EDGE MAINTENANCE

Verify from time to time the wearing on the cutting edge to make sure you do not wear out the base of the snowblower's chassis. This cutting edge is reversible. All you have to do is unscrew the bolts and turn the cutting edge, reinstall and tighten the bolts securely.

SHEAR BOLT & PIN REPLACEMENT

Fan Shear Bolt Replacement:

The fan is protected by a special shear bolt with two grooves. If you hit a foreign object or ice, the shear bolt is designed to break in two upon absorbing impact. The fan will stop turning. This is to avoid damage to the fan or to the snowblower. Replace only with original part (for identification, see parts list: "Snowblower"). The use of any other bolt may void the warranty. Accessible by removing the belt guard.

Auger Shear Pin Replacement:

The auger is protected by a special nylon shear pin. If you hit a foreign object or ice, the shear pin is designed to break in two upon absorbing impact. The auger will stop turning. This is to avoid damage to the auger or the snowblower. Replace only with original parts (for identification, see parts list: "Snowblower"). The use of any other pin may void the warranty. Accessible by removing the belt guard.

END OF SEASON STORAGE

- Clean snowblower and subframe thoroughly and repaint all parts from which paint has worn.
- List the replacement parts that will be needed for the next season.
- Store the snowblower and the subframe in a dry place.

MAINTENANCE

BELT REPLACEMENT DRIVE MECHANISM BELT

- Remove the snowblower's belt guard and release the tension on the belt. Remove the belt from the snowblower and the drive mechanism pulleys.
- Remove the drive mechanism, be careful not to drop.
- NOTE:** Before proceeding with this step, notice carefully how the belt guide is installed to avoid damage to the belt when re-installing. Remove the bolt which retains the tension pulley and the belt guide. Replace the belt and re-install the tension pulley and belt guide. Before tightening make sure the belt guide does not touch the belt at any time.
- Re-install the drive mechanism.

MANUAL P.T.O. CLUTCH:

With the engine turned off, engage and disengage the P.T.O. clutch and verify to make sure the belt does not come in contact with the belt guide or any other part.

ELECTRIC P.T.O. CLUTCH:

Make sure the belt does not come in contact with the belt guide or any other part.

SNOWBLOWER BELT

IMPORTANT:

This verification MUST be done before installing a new belt.

- Make sure the pulleys are well installed and not damaged or rusted. If rusted, properly clean the inside of the pulley with sandpaper or replace completely.
- Make sure the flat pulley is installed in the correct hole as specified below:

1/2" wide belt

Fasten the pulley in the hole closest to the front.

5/8" wide belt

Fasten the pulley in the hole closest to the rear.

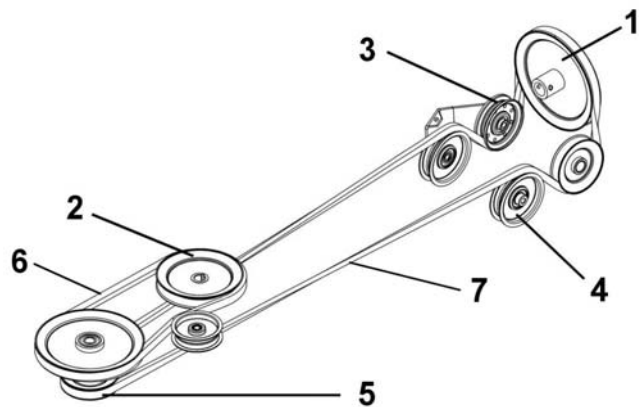
NOTE: See subframe manual for V-belt part number.

NOTE: These belts have a similar life span, however, the 1/2" belt must not be used on tractors of more than 20 HP.

BELT REPLACEMENT

- Lower the snowblower to the ground.
- Install the V-belt as illustrated below.
- Put tension on the belt by pulling up the tension arm.
- Let the snowblower run for a few seconds under supervision. Disengage snowblower, turn off engine, re-verify routing of belt by making sure it does not touch any part at any time and that it has not flipped on its side while still on the pulleys.
- If in the future, for any reason, the belt flips on its side, follow this step to prevent it from repeating. Remove the belt & turn it 180° (left strand of belt on right side and vice versa). If this is not done, the belt will continue to flip and will break the inner cords of the belt at every 3 to 4 inches.
- If after a certain time, the belt stretches and the left flat pulley (item 3) becomes closer to the ground, you must compensate by raising the right side flat pulley (item 4) into the upper hole.
- Use genuine belts only, they are specifically fabricated for this application.
- Reinstall the belt guard.

NOTE: Belts must be under high tension at all times. If spring is damaged or stretched, you must replace it.



Belt Routing

- Item 1: Snowblower pulley
- Item 2: Tractor engine pulley
- Item 3: Flat pulley L.H.
- Item 4: Flat pulley R.H.
- Item 5: Drive mechanism pulley
- Item 6: Drive mechanism belt
- Item 7: Snowblower belt

DISMOUNTING

SNOWBLOWER DISMOUNTING



WARNING



TO PREVENT INJURIES:

Stop the motor.
Apply parking brakes.
Remove the ignition key.
Disconnect the wire from the spark plug(s) and keep away from spark plug(s) to prevent accidental starting.



CAUTION



The belt tension arm is spring loaded & needs to be held firmly while displacing to prevent injury.

- a) Remove the hair pin and the handle for the chute rotation.
- b) Remove the belt guard and release the tension on the belt by displacing the tension arm backwards. The tension arm is spring loaded and needs to be held firmly while lowering to prevent injuries. Remove the belt.
- c) Detach the snowblower by lifting the two spring locks on the male quick hitch and pulling out the snowblower one side at a time.

TROUBLESHOOTING

PROBLEM	POSSIBLE CAUSES	CORRECTIVE ACTION
Auger stops turning.	Nylon shear pin is probably broken.	Replace shear pin (for identification, see parts list "Snowblower").
	The reduction chain is broken or the connecting link is unlocked.	Remove both chain guards. Inspect & repair chain if needed (for identification, see parts list "Snowblower").
Fan stops turning.	Shear bolt is probably broken.	Replace shear bolt (for identification, see parts list "Snowblower").
Snowblower stops turning.	One of the two belts is probably damaged or broken.	Check both belts and replace damaged belt(s) (for instructions, see Belt Replacement section).
Belt has burn marks in specific places.	Lack of tension on belt.	Adjust manual clutch cable or replace springs if stretched.
	Snowblower engaged when plugged.	Make sure the auger & the fan are not frozen or plugged before engaging.
Chute plugs easily.	Tractor engine turning too slowly.	Run engine at full throttle during snowblowing operation.
	Advancing too quickly with tractor.	Allow snowblower to ingest snow at its own speed.
Chute rotation is difficult.	Dirt or ice may be underneath chute.	Dismount chute by removing the rotation worm (for identification, see parts list "Chute with Rotation System"). Turn the chute completely towards the rear and it will disconnect from base. Clean the base of chute and the rotation ring. Lubricate & re-install.

TROUBLESHOOTING

PROBLEM	POSSIBLE CAUSES	CORRECTIVE ACTION
Snowblower digs into ground.	Ground is not frozen or too soft.	Adjust skid shoes lower so they may better support the snowblower. If problem persists, change skid shoes for heavy duty skid shoes (option #700243) which cover more surface and prevents snowblower from digging.
Snowblower does not raise evenly.	<p>Tire pressure uneven from one side to another.</p> <p>Maladjustment of the snowblower.</p>	<p>Verify and adjust tire pressure: Front tires: 14 to 15 psi Rear tires: 7 to 8 psi</p> <p>Loosen male hitch on snowblower (for identification, see parts list "Snowblower").</p> <p>Place a shim (ex.:piece of wood approx. 2" thick) under the lowest side of snowblower which needs to be leveled. Re-tighten bolts.</p>
Snowblower vibrates or is abnormally noisy.	<p>Damaged pulley.</p> <p>Damaged bearing.</p> <p>Damaged fan.</p> <p>Damaged auger.</p>	<p>Replace pulley.</p> <p>Replace bearing.</p> <p>Dismount & repair or replace fan.</p> <p>Replace auger.</p>
Auger turns the wrong way.	Belt is installed improperly.	See Belt mounting instructions in subframe / Drive mechanism manual.

TORQUE SPECIFICATION TABLE

GENERAL TORQUE SPECIFICATION TABLE USE THE FOLLOWING TORQUES WHEN SPECIAL TORQUES ARE NOT GIVEN

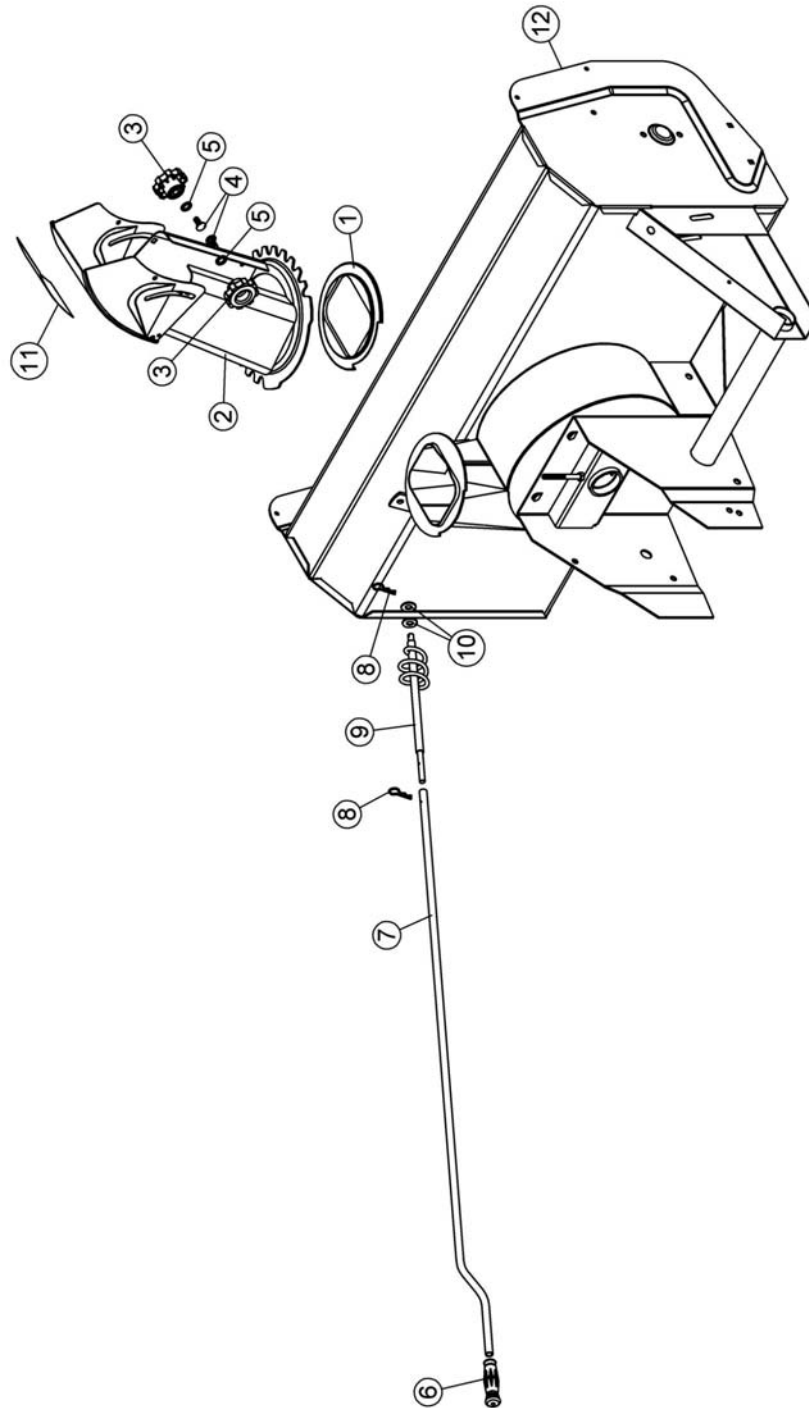
NOTE: These values apply to fasteners as received from supplier, dry or when lubricated with normal oil. They do not apply if special graphited or moly disulphide greases or other extreme pressure lubricants are used. This applies to both UNF and UNC threads.

SEE Grade No.		2				5				8 *			
BOLT HEAD IDENTIFICATION MARKS AS PER GRADE NOTE MANUFACTURING MARKS WILL VARY		TORQUE				TORQUE				TORQUE			
BOLT SIZE		POUNDS FEET		NEWTON-METERS		POUNDS FEET		NEWTON-METERS		POUNDS FEET		NEWTON-METERS	
Inches	Millimetre	Min.	Max.	Min.	Max.	Min.	Max.	Min.	Max.	Min.	Max.	Min.	Max.
1/4"	6.35	5	6	6.8	8.13	9	11	12.2	14.9	12	15	16.3	30.3
5/16"	7.94	10	12	13.6	16.3	17	20.5	23.1	27.8	24	29	32.5	39.3
3/8"	9.53	20	23	27.1	31.2	35	42	47.5	57	45	54	61	73.2
7/16"	11.11	30	35	40.7	47.4	54	64	73.2	86.8	70	84	94.9	113.9
1/2"	12.7	45	52	61	70.5	80	96	108.5	130.2	110	132	149.2	179
9/16"	14.29	65	75	88.1	101.6	110	132	149.2	179	160	192	217	260.4
5/8"	15.88	95	105	128.7	142.3	150	180	203.4	244.1	220	264	298.3	358
3/4"	19.05	150	185	203.3	250.7	270	324	366.1	439.3	380	456	515.3	618.3
7/8"	22.23	160	200	216.8	271	400	480	542.4	650.9	600	720	813.6	976.3
1"	25.4	250	300	338.8	406.5	580	696	786.5	943.8	900	1080	1220.4	1464.5

*Thick nuts must be used with grade 8 bolts

METRIC BOLT TORQUE SPECIFICATIONS							
Size Screw	Grade No.	Pitch (mm)	COARSE THREAD		FINE THREAD		
			Pounds Feet	Newton-Meters	Pitch (mm)	Pounds Feet	Newton-Meters
M6	4T	1.00	3.6 - 5.8	4.9 - 7.9	-	-	-
	7T		5.8 - 9.4	7.9 - 12.7		-	-
	8T		7.2 - 10	9.8 - 13.6		-	-
M8	4T	1.25	7.2 - 14	9.8 - 19	1.00	12 - 17	16.3 - 23
	7T		17 - 22	23 - 29.8		19 - 27	25.7 - 36.6
	8T		20 - 26	27.1 - 35.2		22 - 31	29.8 - 42
M10	4T	1.50	20 - 25	27.1 - 33.9	1.25	20 - 29	27.1 - 39.3
	7T		34 - 40	46.1 - 54.2		35 - 47	47.4 - 63.7
	8T		38 - 46	51.5 - 62.3		40 - 52	54.2 - 70.5
M12	4T	1.75	28 - 34	37.9 - 46.1	1.25	31 - 41	42 - 55.6
	7T		51 - 59	69.1 - 79.9		56 - 68	75.9 - 92.1
	8T		57 - 66	77.2 - 89.4		62 - 75	84 - 101.6
M14	4T	2.00	49 - 56	66.4 - 75.9	1.50	52 - 64	70.5 - 86.7
	7T		81 - 93	109.8 - 126		90 - 106	122 - 143.6
	8T		96 - 109	130.1 - 147.7		107 - 124	145 - 168
M16	4T	2.00	67 - 77	90.8 - 104.3	1.50	69 - 83	93.5 - 112.5
	7T		116 - 130	157.2 - 176.2		120 - 138	162.6 - 187
	8T		129 - 145	174.8 - 196.5		140 - 158	189.7 - 214.1
M18	4T	2.00	88 - 100	119.2 - 136	1.50	100 - 117	136 - 158.5
	7T		150 - 168	203.3 - 227.6		177 - 199	239.8 - 269.6
	8T		175 - 194	237.1 - 262.9		202 - 231	273.7 - 313
M20	4T	2.50	108 - 130	146.3 - 176.2	1.50	132 - 150	178.9 - 203.3
	7T		186 - 205	252 - 277.8		206 - 242	279.1 - 327.9
	8T		213 - 249	288.6 - 337.4		246 - 289	333.3 - 391.6

**PARTS BREAKDOWN / NOMENCLATURE DES PIÈCES
CHUTE WITH ROTATION SYSTEM /
GOULOTTE AVEC SYSTÈME DE ROTATION**

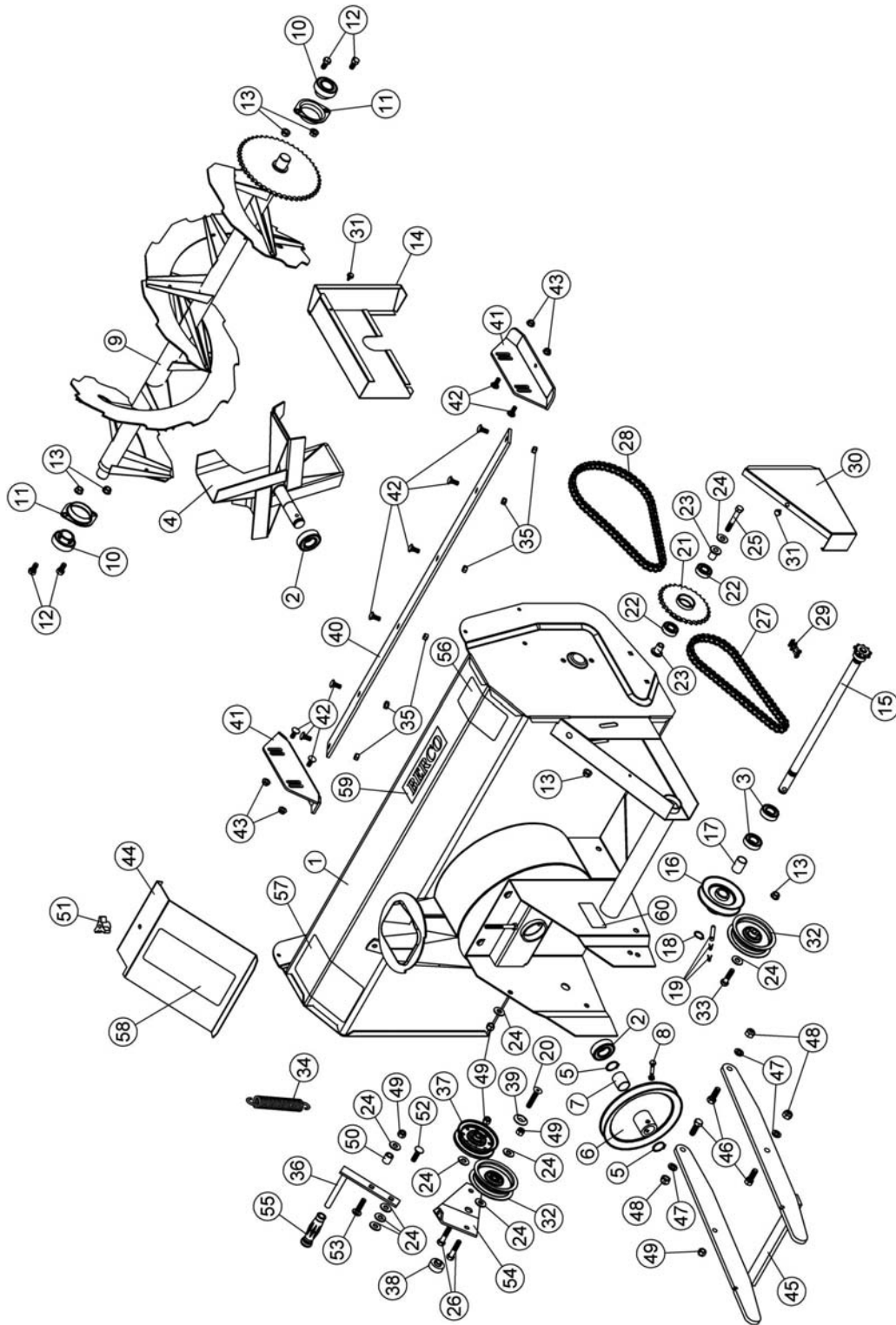


PARTS LIST / LISTE DES PIÈCES

REF. RÉF.	DESCRIPTION	DESCRIPTION	QTY QTÉ	PART # PIÈCE #
1	Rotation ring	Coussinet de rotation	1	102756
2	Chute	Goulotte	1	102748
3	Knob	Bouton	2	102020
4	Carriage bolt 5/16" n.c. x 3/4"	Boulon à carrosserie 5/16" n.c. x 3/4"	2	O/L
5	Nylon flat washer 7/16"	Rondelle plate de nylon 7/16"	2	102011
6	Handgrip	Poignée	1	102062
7	Handle	Manivelle	1	102061
8	Hair pin 2.5mm	Goupille à ressort 2.5mm	2	102013
9	Rotation worm	Spirale de rotation	1	102695
10	Flat washer 7/16" hole	Rondelle plate 7/16" trou	2	O/L
11	Danger decal	Décalque danger	1	102127
12	Frame	Châssis	1	REF

O/L = Obtain locally/obtenir localement

PARTS BREAKDOWN / NOMENCLATURE DES PIÈCES SNOWBLOWER / SOUFFLEUSE



PARTS LIST / LISTE DES PIÈCES

REF. RÉF.	DESCRIPTION	DESCRIPTION	QTY QTÉ	PART # PIÈCE #
1	Frame	Châssis	1	103000
2	Bearing	Roulement à billes	2	102757
3	Bearing	Roulement à billes	2	102758
4	Fan	Éventail	1	102743
5	Retaining ring	Bague de retenue	2	102760
6	Main drive pulley inc. 102784	Poulie d'entraîn. princ. inc. 102784	1	102691
7	Oil lite bushing	Coussinet imprégné d'huile	1	102784
8	Shear bolt /N.I.L.N.T. pkg-10	Boulon de séc. /É.G.N.M. pqt-10	1	102744
9	Auger 40"	Vis 40"	1	102000
10	Bearing with set screw	Roulement à billes avec vis à pression	2	102755
11	Flangette	Flangette	2	102680
12	Hex. bolt 3/8" n.c. x 3/4"	Boulon hex. 3/8" n.c. x 3/4"	4	O/L
13	Flange nut 3/8" n.c.	Écrou à bride 3/8" n.c.	6	O/L
14	Chain guard	Garde-chaîne	1	102698
15	Drive shaft	Arbre de commande	1	102696
16	Auger drive pulley inc. 102783	Poulie d'entraîn. de la vis inc. 102783	1	102690
17	Oil-lite bushing	Coussinet imprégné d'huile	1	102783
18	Retaining ring	Bague de retenue	1	102761
19	Nylon shear pin w/2 clips	Goupille de sécurité nylon a/2 clips	1	102747
20	Hex socket f.h. cap screw 3/8" n.c. x 2"	Vis a pression hex. t.p. 3/8" n.c. x 2"	1	O/L
21	Double sprocket inc. 102759 & 102683	Pignon double inc. 102759 & 102683	1	102684
22	Bearing	Roulement à billes	2	102759
23	Flange sleeve	Douille à bride	2	102683
24	Flat washer 7/16" hole	Rondelle plate 7/16" trou	10	O/L
25	Hex. bolt 3/8" n.c. x 2 1/2"	Boulon hex 3/8" n.c. x 2 1/2"	1	O/L
26	Hex. bolt 3/8" n.c. x 1 3/4"	Boulon hex. 3/8" n.c. x 1 3/4"	2	O/L
27	Roller chain #40 x 54 /w connecting link	Chaîne #40 x 54 mailles /a maille d'accoup.	1	102767
28	Roller chain #40 x 64 /w connecting link	Chaîne #40 x 64 mailles /a maille d'accoup.	1	102768
29	Connecting Link #40	Maille d'accouplement #40	1	102040
30	Chain guard	Garde-chaîne	1	102745

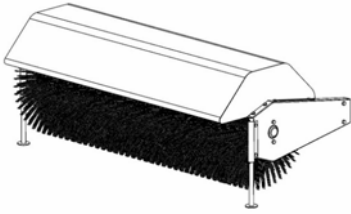
O/L = Obtain locally/obtenir localement

PARTS LIST / LISTE DES PIÈCES

REF. RÉF.	DESCRIPTION	DESCRIPTION	QTY QTÉ	PART # PIÈCE #
31	Tapping screw 1/4" n.c. x 1/2"	Vis taraudeuse 1/4" n.c. x 1/2"	2	O/L
32	Flat pulley	Poulie plate	2	102765
33	Hex. bolt 3/8" n.c. x 1 1/2"	Boulon hex. 3/8" n.c. 1 1/2"	1	O/L
34	Spring	Ressort	1	102861
35	Stover lock nut 5/16" n.c.	Écrou de blocage 5/16" n.c.	6	O/L
36	Tension arm	Bras de tension	1	103026
37	Idler	Poulie	1	103044
38	Flange washer	Rondelle à bride	1	103025
39	Special washer	Rondelle plate spécial	1	103042
40	Cutting edge 40"	Racloir 40"	1	102047
41	Skid shoe	Patin	2	103188
42	Carriage bolt 5/16" n.c. x 3/4"	Boulon à carrosserie 5/16" n.c. x 3/4"	10	O/L
43	Flange nut 5/16" n.c.	Écrou à bride 5/16" n.c.	4	O/L
44	Belt guard	Garde courroie	1	103024
45	Male hitch	Attache mâle	1	103043
46	Hex. bolt 7/16" n.c. x 1 1/4"	Boulon hex. 7/16" n.c. x 1 1/4"	3	O/L
47	Lock washer 7/16"	Rondelle de blocage 7/16"	3	O/L
48	Nylon Insert Lock nut 7/16" n.c.	Écrou à garniture de nylon 7/16" n.c.	3	O/L
49	Nylon insert lock nut 3/8" n.c.	Écrou à garniture de nylon 3/8" n.c.	5	O/L
50	Sleeve	Douille	1	103028
51	Knob	Bouton	1	103027
52	Carriage bolt 3/8" n.c. x 1 1/4"	Boulon à carrosserie 3/8" n.c. x 1 1/4"	1	O/L
53	Carriage bolt 3/8" n.c. x 1-1/2"	Boulon à carrosserie 3/8" n.c. x 1 1/2"	1	O/L
54	Tension lever	Levier de tension	1	103023
55	Handgrip	Poignée	1	102062
56	Danger decal	Décalque danger	1	102126
57	Warning decal	Décalque attention	1	102125
58	Important decal	Décalque important	1	102815
59	Berco decal	Décalque Berco	1	102471
60	Serial number	Numéro de série	1	REF

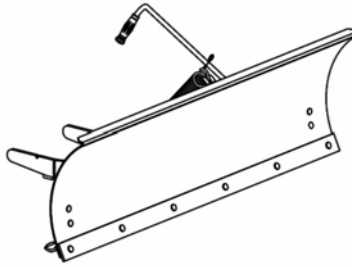
O/L = Obtain locally/obtenir localement

OPTIONS & ATTACHMENTS



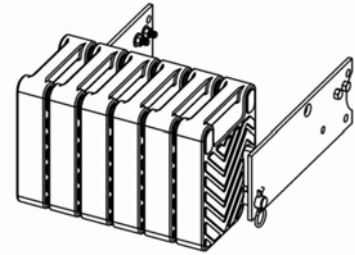
ROTARY BROOM
#700286 with nylon brush
/#700316 with polypropylene brush.

Fits on same subframe as snowblower or utility blade.
Requires an adaptor.
Debris collector available as an option. Reduces dust.



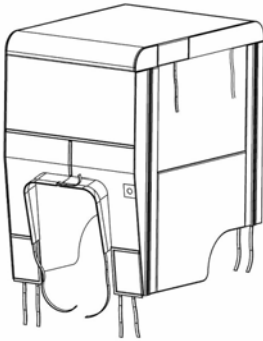
UTILITY BLADE #700266

Mounts on the same subframe as the snowblower & rotary broom.



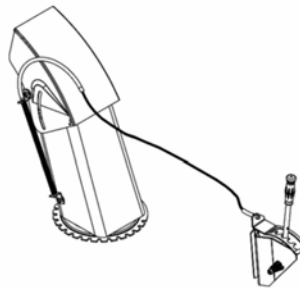
COUNTERWEIGHT

#700240 Universal rear weights
#700246 Rear weights Electrolux
Required for safety and traction.
Counter-balances weight of attachment.



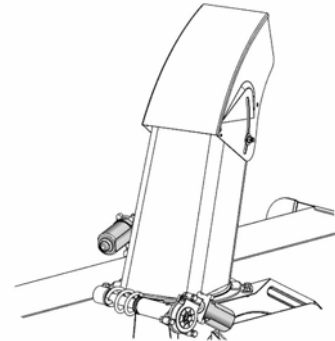
TRACTOR WINTER CAB
#700271

Universal type fits on a wide variety of lawn and garden tractors.



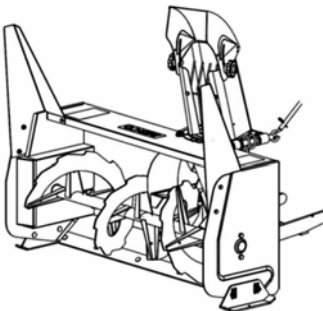
DEFLECTOR ADJUSTMENT KIT
#700239

Adjusts height at which snow is thrown from the driver's seat.



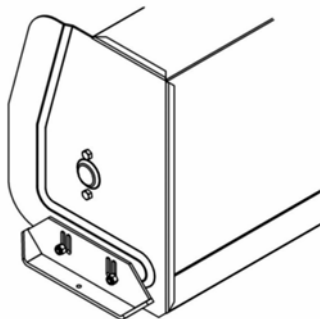
ELECTRIC CHUTE & DEFLECTOR
#700308

Allows to turn chute and adjust deflector electrically from driver's seat.



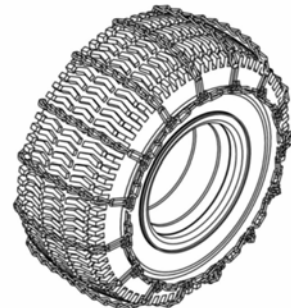
SNOW DRIFT CUTTER

#700261 for deluxe snowblowers.
#700260 for compact snowblower.
Facilitates and increases snow intake.
Pkg. of 2



HEAVY DUTY SKID SHOES
#700243

For gravel driveways.
Pkg. of 2



TIRE CHAINS

Two link spacing. Required for traction and safety.
Pkg. of 2

OPTIONS & ACCESSOIRES

BALAI ROTATIF
#700286 avec brosse de nylon.
#700316 avec brosse polypropylène.

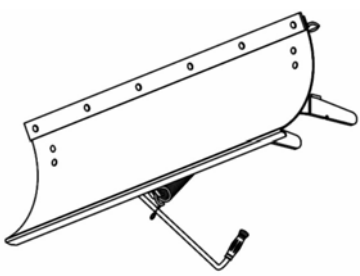
Se monte sur le même sous-châssis que la souffleuse et la lame utilitaire. Requiert un adaptateur.

Option disponible: collecteur de débris.



LAME #700266

S'installe sur le même sous-châssis que la souffleuse et balai rotatif.



CONTREPOIDS

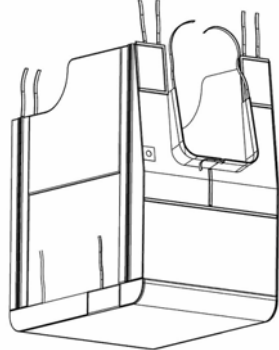
#700240 contrepois arrière universel
#700246 contrepois arrière Electrolux

Requis pour une plus grande sécurité et une meilleure traction. Contrebalance le poids de l'accessoire.



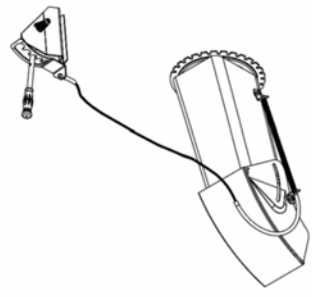
CABINE D'HIVER POUR TRACTEUR
#700271

S'adapte sur la plupart des tracteurs de jardin & pelouse.



ENSEMBLE D'AJUSTEMENT DU DÉFLECTEUR
#700239

Permet d'ajuster le déflecteur depuis le siège du tracteur.



ENS. DÉFLECTEUR & GOULOTTE
ELECTRIQUE #700308

Permet d'ajuster le déflecteur ainsi que la rotation de la goulotte depuis le siège du tracteur.



COUTEAUX À NEIGE

Permet de couper les amoncellements de neige et à P.D.F.
#700261 pour souffleuses deluxe et à #700260 pour souffleuse compacte.

Emb. de 2



PATINS EXTRA-ROBUSTES
#700243

Pour les entrées de gravier.

Emb. de 2



CHAÎNES À PNEUS

Espacement à chaque 2 mailles requise pour une meilleure traction et une plus grande sécurité.

Emb. de 2



DÉPANNAGE





PROBLÈME	CAUSES POSSIBLES	ACTION CORRECTIVE
La rotation de la goulotte se fait difficilement.	Des saletés peuvent être accumulées sous la goulotte.	Démontez la chute en enlevant la vis de rotation (pour identification, voir nomenclature des pièces dans la section anglaise sous "Goulotte avec système de rotation"). Tournez la goulotte complètement vers l'arrière et elle se décrochera de la base. Nettoyez la base de la goulotte et l'anneau de rotation. Lubrifiez et réinstallez.
La souffluse s'enforce dans le sol.	Le sol n'est pas gelé/trop mou.	Ajustez les patins plus bas afin qu'ils supportent mieux la souffluse. Si le problème persiste, changez les patins pour le modèle extra-robuste (option #700243) qui couvre beaucoup plus de surface au sol ce qui empêche la souffluse de s'enfoncer.
La souffluse ne lève pas également.	Pneus plus gonflés d'un côté que de l'autre. Mauvais ajustement de la souffluse.	Vérifiez et ajustez la pression des pneus à l'arrière: 7 à 8 lb/po ² et pneus à l'avant: 14 à 15 lb/po ² . Dévissez légèrement le châssis mâle de la souffluse (pour identification, voir nomenclature des pièces dans la section anglaise sous "Souffluse"). Placez une cale (ex.: un morceau de 2" sous la souffluse du côté qui nécessite l'ajustement afin d'équilibrer. Resserrez les boulons.
La souffluse vibre ou est anormalement bruyante.	Pouille endommagée. Roulement défectueux. L'éventail endommagé. Vis pliée.	Remplacez la pouille. Remplacez le roulement. Démontez et redressez ou remplacez l'éventail. Remplacez la vis.
La vis tourne du mauvais sens.	La courroie n'est pas installée correctement.	Voir instructions de montage de la courroie dans le manuel du sous-châssis et du mécanisme d'entraînement.

DÉPANNAGE

PROBLÈME	CAUSES POSSIBLES	ACTION CORRECTIVE
La vis ne tourne plus.	Vérifiez la goupille de sécurité en nylon, elle est probablement coupée.	Remplacez la goupille de sécurité (pour identification, voir nomenclature des pièces dans la section anglaise sous "Snowblower Head").
La chaîne de réduction est cassée ou l'accouplement est débarré.	Enlever les garde-chaînes. Inspectez et réparez s'il y a lieu nomenclature des pièces dans la section anglaise sous "Snowblower Head").	
L'éventail ne tourne plus.	Le boulon de sécurité est probablement coupé.	Remplacez le boulon de sécurité (pour identification, voir nomenclature des pièces dans la section anglaise sous "Souffleuse").
La souffleuse ne tourne pas.	Une des deux courroies est probablement endommagée ou sectionnée.	Vérifiez les deux courroies et remplacez la ou les courroies endommagées (pour instructions, voir section "ENTRETIEN" remplacement des courroies).
La courroie est brûlée à un endroit spécifique.	Manque de tension sur la courroie.	Ajustez le câble sur l'embrayage manuel ou remplacez les ressorts qui ont perdu de leur efficacité. Assurez-vous que la vis et l'éventail ne sont pas gelés ou bloqués avant de démarrer.
La goulotte se bloque facilement.	Moteur du tracteur tourne trop lentement. Vous avancez trop vite avec le tracteur.	Toujours faire tourner le moteur à plein régime pendant le soufflage. Réduire la vitesse d'avancement. Laissez la souffleuse broyer et aspirer la neige par elle-même.

DÉMONTAGE

DÉMONTAGE DE LA SOUFFLEUSE

	ATTENTION	
POUR PRÉVENIR DES BLESSURES: Arrêtez le moteur. Appliquez le frein de stationnement. Enlevez la clé du contact. Débranchez le fil de la ou des bougie(s) et gardez-le éloigné de la ou des bougie(s) pour prévenir un démarrage accidentel.		
	PRÉCAUTIONS	
Le bras de tension de la courroie doit être tenu fermement lorsque vous déplacez le bras afin de prévenir des blessures.		

- a) Enlever la goupille à ressort et la manivelle.
- b) Enlever le garde-courroie et relâcher la tension de la courroie en déplaçant le bras de tension vers l'arrière. Le bras est sous tension et doit être tenu fermement lorsque vous le baissez pour prévenir des blessures. Enlever la courroie.
- c) Détacher la souffeuse en levant les ressorts de barrure sur l'attache rapide et en tirant la souffeuse un côté à la fois.

ENTRETIEN

REMPLACEMENT DES COURROIES:

a) Enlever le garde-courroie de la souffluse et relâcher la tension de la courroie. Enlever la courroie de la souffluse et du mécanisme d'entraînement.

b) Enlever le mécanisme d'entraînement, prenez soin de ne pas l'échapper.

c) **NOTE:** Avant de procéder à cette étape, veuillez bien noter la position dans laquelle le guide-courroie est installé afin d'éviter tout dommage à la courroie. Enlever le boulon qui retient la poulie de tension et le guide-courroie. Remplacer la courroie et réinstaller la poulie et le guide-courroie. Avant de serrer, assurez-vous que le guide soit placé de façon à ce qu'en aucun temps il ne touche à la courroie.

d) Réinstaller le mécanisme d'entraînement.

EMBAYAGE MANUEL de la P.D.F.:

Le moteur arrêté, embrayer et débrayer l'embrayage et assurez-vous que la courroie ne vient pas en contact avec le guide-courroie ni avec aucune autre pièce.

EMBAYAGE ELECTRIQUE de la P.D.F.:

Assurez-vous que la courroie ne vient pas en contact avec le guide-courroie ni avec aucune autre pièce.

COURROIE DE LA SOUFFLEUSE

TRES IMPORTANT:

Cette vérification **DOIT** être effectuée avant l'installation d'une courroie neuve.

a) Assurez-vous que les poulies sont bien installées, qu'elles ne sont pas endommagées ni rouillées. Si rouillées, veuillez bien les nettoyer avec du papier sablé ou les remplacer.

b) Assurez-vous que la poulie plate soit insérée dans le trou approprié:

Courroie 1/2" de largeur

Installer la poulie dans le trou situé le plus vers l'avant.

Courroie 5/8" de largeur

Installer la poulie dans le trou situé le plus vers l'arrière.

NOTE: Voir le manuel du propriétaire du sous-châssis pour le numéro de pièce de la courroie en V

NOTE: Ces courroies ont une durée de vie similaire, toutefois, la courroie de 1/2" ne devrait pas être utilisée sur les tracteurs de plus de 20 cv.

REMPLACEMENT DE LA COURROIE

a) Abaisser la souffluse au sol.

b) Installer la courroie tel qu'illustrée ci-dessous.

c) Tensionner la courroie en levant le bras de tension. Embrayer la souffluse, laisser-la fonctionner quelques secondes et arrêter le moteur. Inspecter la courroie pour vous assurer qu'elle ne vient pas en contact avec aucune autre pièce, qu'elle est bien insérée dans les poulies ou qu'elle n'est pas tournée sur le côté.

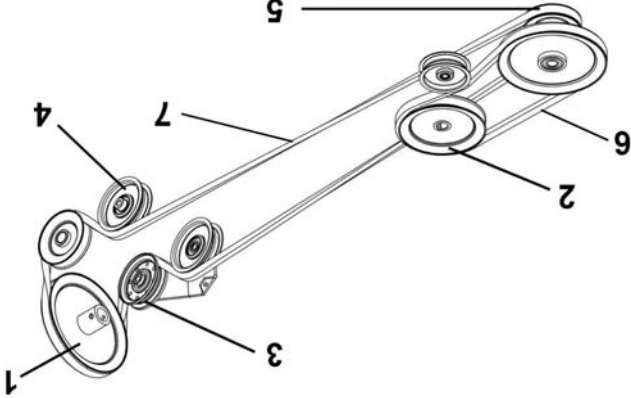
e) Si la courroie tourne sur le côté, enlever la courroie et tourner-la de 180° afin que le brin gauche soit sur le côté droit et vice-versa. Sinon, la courroie continuera à tourner sur le côté et les brins internes se couperont à tous les 3 à 4 pouces.

f) Si après un certain temps, la courroie devient étirée et la poulie plate (item 3) de gauche devient près du sol, vous devez compenser en relevant la poulie plate de droite (item 4) dans le trou supérieur.

g) Utiliser seulement des courroies d'origines. Elles sont fabriquées spécifiquement pour cette application.

h) Réinstaller le garde-courroie.

NOTE: Il doit y avoir de la tension sur les courroies en tout temps. Si le ressort est endommagé ou étiré, il doit être remplacé.



Mode d'installation de la courroie

- Item 1: Poulie de la souffluse
- Item 2: Poulie du moteur du tracteur
- Item 3: Poulie plate gauche
- Item 4: Poulie plate droite
- Item 5: Poulie du mécanisme d'entraînement
- Item 6: Courroie du mécanisme d'entraînement
- Item 7: Courroie de la souffluse

ENTRETIEN

ENTRETIEN DU RACLOIR

Vérifier de temps en temps l'usure du racloir pour vous assurer de ne pas user la base du châssis de la souffreuse. Ce racloir est réversible. Tout ce que vous avez à faire est de dévisser les boulons et tourner le racloir de l'autre côté. Réinstaller et serrer fermement les boulons.

REMPLACEMENT DE LA GOUPILLE ET DU BOULON DE SÉCURITÉ



Remplacement du boulon de sécurité:

L'éventail est protégé par un boulon de sécurité spécial à deux rainures. Si vous frappez un objet étranger ou de la glace, le boulon a été conçu de sorte qu'il se coupe en cas d'impact. L'éventail s'arrêtera de tourner. Ceci est pour éviter des dommages à l'éventail ou à la souffreuse. Remplacez par une pièce d'origine seulement (pour l'identification, voir liste des pièces, section anglaise sous «Snowblower Head»). L'utilisation de tout autre boulon n'assure aucune protection et peut entraîner l'annulation de la garantie. Accessible en enlevant le garde-courroie.

La vis est protégée par une goupille de sécurité en nylon. Si vous frappez un objet étranger ou de la glace, la goupille a été conçue de sorte qu'elle se coupe en cas d'impact. La vis s'arrêtera de tourner. Ceci évitera des dommages à la vis et à la souffreuse. Remplacez par une pièce d'origine seulement. Pour l'identification (voir nomenclature des pièces, section anglaise sous «Souffreuse» L'utilisation de tout autre goupille n'assure aucune protection et peut entraîner l'annulation de la garantie. Accessible en enlevant le garde-courroie.

ENTREPOSAGE DE FIN DE SAISON

- Nettoyez votre souffreuse et sous-châssis et peignez toutes les pièces où la peinture est usée.
- Notez les pièces à remplacer dont vous aurez besoin pour la prochaine saison.
- Entrezposez la souffreuse et le sous-châssis dans un endroit sec.

	ATTENTION	
POUR PRÉVENIR DES BLESSURES: Arrêtez le moteur. Appliquez le frein de stationnement. Enlevez la clé du contact. Débranchez le fil de la ou des bougie(s) et gardez-le éloigné de la ou des bougie(s) pour prévenir un démarrage accidentel.		

ENTRETIEN

- Vérifiez les boulons de montage fréquemment afin de prévenir une réparation coûteuse. Assurez-vous que votre accessoire est en condition de travailler sécuritairement.
- Pourvoir un blocage adéquat avant de travailler en dessous de l'accessoire lorsqu'elle est en position relevée.

AJUSTEMENTS

AJUSTEMENT DES PATINS

Surface pavée: Ajuster les patins pour obtenir de 3/16" à 1/4" de dégagement entre le racloir et la surface.

Surface inégale ou de gravier: Ajuster les patins pour obtenir de 1/2" à 5/8" de dégagement entre le racloir et la surface.

AJUSTEMENT DE LA CHAÎNE:

Chaîne d'entraînement de la vis:
Desserrer le boulon hex. 3/8 x 2 1/2" (voir nomenclature des pièces, Souffreuse) sur le côté droit de la souffreuse. Régler la tension à 1/2" de fléchissement sur la longueur des chaînes. Serrer le boulon hex. fermement.

LUBRIFICATION

Lubrifier tous les points pivotants.

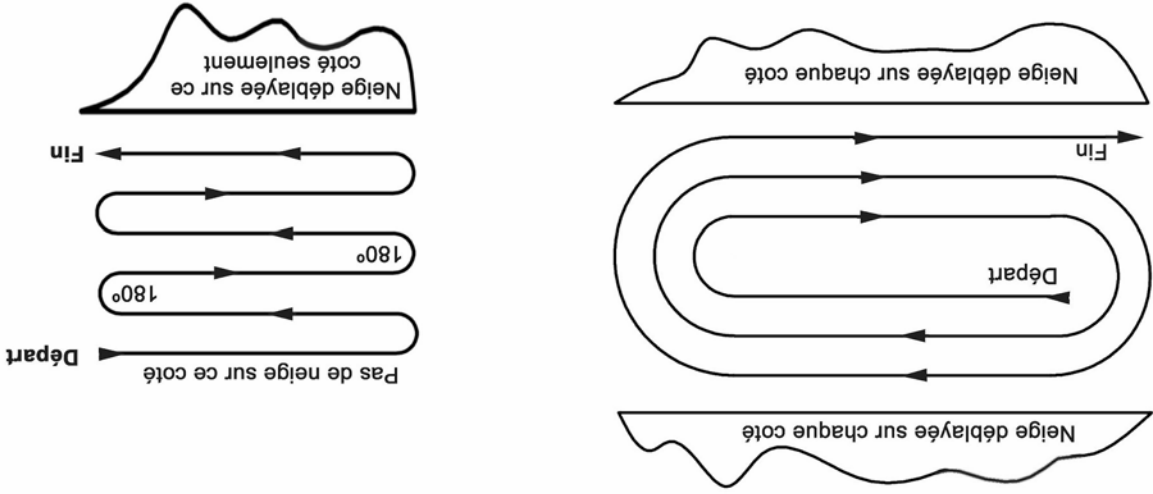
Chaîne d'entraînement: Huilez avec du lubrifiant à chaîne pour troncconneuse à toutes les quatre heures d'utilisation et à la fin de chaque utilisation.

Rotation de la goulotte: Huilez la base de la goulotte, et la spirale de rotation à toutes les huit heures d'utilisation.

OPÉRATION

MÉTHODES D'ENLEVEMENT DE LA NEIGE

Certaines méthodes doivent être employées pour déblayer. Ces méthodes vous empêcheront d'envoyer de la neige à des endroits non désirés et élimineront l'obligation de faire une seconde passe.



Lorsqu'il est possible de souffler la neige vers un côté ou vers l'autre (voir plus haut), il est plus avantageux de commencer le déblayage au centre. Soufflez longitudinalement d'un bout à l'autre du terrain en envoyant la neige vers les deux côtés sans changer la direction de la goulotte.

Commencez sur le sens opposé, si la neige ne peut être soufflée que d'un côté seulement de la cour ou du trottoir (voir ci-haut). À la fin de la passe, tournez la goulotte de 180° dans le sens opposé pour faire une autre passe. À chaque changement de direction, tournez la goulotte de 180° pour que la neige soit toujours dirigée dans la même direction.

OPÉRATION

OPÉRATION DE LA SOUFFLEUSE

- Assurez-vous que la souffleuse est libre de neige avant de démarrer le moteur.
- Assurez-vous que la vis et l'éventail tournent librement.
- Démarez le moteur du tracteur.
- Avant d'embrayer la souffleuse, le moteur doit tourner à moyen régime.
- Opérez la souffleuse à la révolution maximum.

IMPORTANT: UTILISEZ LA VITESSE DE RÉVOLUTION MAXIMUM DU MOTEUR LORS DE L'ENLÈVEMENT DE NEIGE MOUILLÉE OU COLLANTE. UNE VITESSE DE RÉVOLUTION TROP BASSE AURA TENDANCE À FAIRE OBSTRUER LA GOULOTTE.

CONTRÔLES

ROTATION DE LA GOULOTTE

La manivelle de rotation de la goulotte est située à la gauche du volant. En tournant la manivelle dans le sens horaire, la goulotte tourne dans le sens horaire (direction des aiguilles d'une montre) ou vice versa.

DÉFLECTEUR DE LA GOULOTTE

Régler l'angle du déflecteur selon la distance à laquelle la neige doit être projetée et pour prévenir des dommages à la propriété. Pour changer l'angle du déflecteur, desserrer les deux boutons du déflecteur, ajuster le déflecteur à l'angle approprié et resserrer les deux boutons fermement.

ENLÈVEMENT DE LA NEIGE

Lors de l'enlèvement de la neige, n'utilisez pas la souffleuse comme une lame pour pousser la neige. Laissez la souffleuse avancer par elle-même dans les gros amoncellements de neige. Si la vitesse du tracteur est trop grande, la souffleuse peut devenir surchargée et se boucher. Pour de meilleurs résultats, levez la souffleuse et enlevez la couche de neige supérieure. Une seconde passe avec la souffleuse enlèvera le reste de la neige.

ATTENTION

-N'essayez pas de dégager l'éventail, la vis ou la goulotte bouchée de neige lorsque le moteur du tracteur est en marche.
-Débrayez la souffleuse.
-Abaissez la souffleuse au sol.
-Appliquez le frein de stationnement.
-Arrêtez le moteur, enlevez la clé du contact, débranchez le fil de la ou les bougie(s) et gardez-le éloigné de la ou des bougie(s) pour prévenir un démarrage accidentel.
-Assurez-vous que toutes les pièces mobiles sont arrêtées.
-N'utilisez pas vos mains, utilisez un morceau de bois de 36" (924 mm) de longueur minimum.

ATTENTION

Lisez le manuel de l'opérateur du tracteur attentivement. Familiarisez-vous avec les contrôles et la façon de bien utiliser l'accessoire. Sachez comment arrêter l'accessoire et dégager les contrôles rapidement.

ATTENTION

POUR PRÉVENIR DES BLESSURES & OBTENIR UNE MEILLEURE TRACTION LORS DE L'UTILISATION DE L'ACCESSOIRE:
-Des contrepoids arrière, minimum de 100 lb sont requis afin de contrebalancer le poids de l'accessoire.
-Chânes à pneus approuvées par le fabricant du tracteur sont requises. Ne pas opérer dans une pente de plus de 10°. Lors du démontage de l'accessoire, enlevez les contrepoids arrière.

ASSEMBLAGE

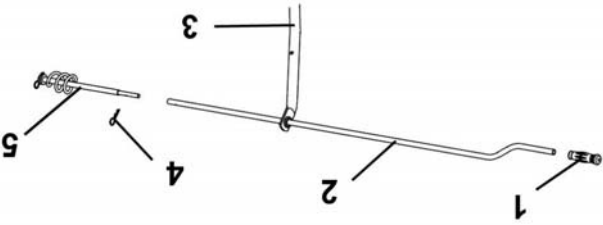
VÉRIFIER LE CHEMIN DE LA COURROIE:

-Abaisser la soufflouse au sol et faire tourner pendant quelques secondes sous supervision.
-Débrayer la soufflouse et arrêter le moteur.
-Enlever le garde-courroie.
-Vérifier si les courroies sont bien insérées dans les poulies et qu'elles ne soient pas tournées sur le côté et ne touchent pas aux guide-courroies.
-Réinstaller le garde-courroie.

Insérer la poignée (item 1) sur la manivelle (item 2).

Insérer la manivelle (item 2) dans le support (item 3) tel qu'illustré.

Insérer la manivelle (item 2) sur la spirale de rotation (item 5) et sécuriser avec une goupille à ressort de 2,5 mm (item 4).



Installer la manivelle

VÉRIFIER L'AJUSTEMENT DES PATINS:

SURFACE PAVÉE: Ajuster les patins pour obtenir de 3/16" à 1/4" de dégagement (A) entre le racloir et la surface.

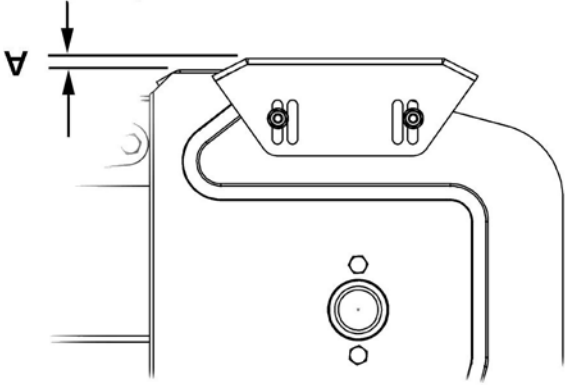
SURFACE INÉGALE OU DE GRAVIER: Ajuster les patins pour obtenir de 1/2" à 5/8" de dégagement (A) entre le racloir et la surface.

VÉRIFIER LA PRESSION DES PNEUS:

Les accessoires doivent lever de 3" à 4" du sol (ni plus, ni moins), sinon, vérifier et régler la pression des pneus comme suit:

Pneus avant: 14-15 lb/po²
Pneus arrière: 7-8 lb/po²

La pression des pneus doit être égale des deux côtés du tracteur.



Ajuster les patins

ASSEMBLAGE

ÉTAPE 2

INSTALLATION DE LA SOUFFLEUSE:

Référez-vous à la section nomenclature des pièces pour leur identification.



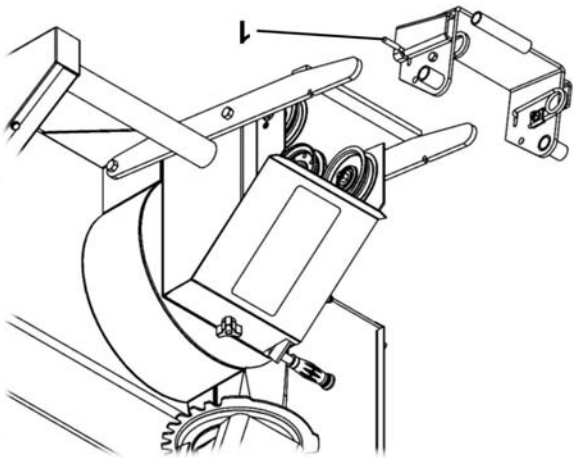
ATTENTION

POUR PRÉVENIR DES BLESSURES:

Arrêtez le moteur.
Appliquez le frein de stationnement.
Enlevez la clé du contact.
Débranchez le fil de la ou des bougie(s) et gardez-le éloigné de la ou des bougie(s) pour prévenir un démarrage accidentel.

Attacher la souffeuse au sous-châssis tel qu'illustré.

Assurez-vous que la souffeuse est bien insérée jusqu'à ce que les ressorts (item 1) bloquent bien en place.



Installer la souffeuse

Installer la courroie sur les poulies de la souffeuse tel qu'illustré.

Installer la courroie sur la poulie du mécanisme d'entraînement (item 5) sous le tracteur.

NOTE: Voir les instructions pour le remplacement des courroies dans la section "Entretien".

Appliquer de la tension sur la courroie en levant le bras de tension.

Réinstaller le garde-courroie.



PRÉCAUTIONS

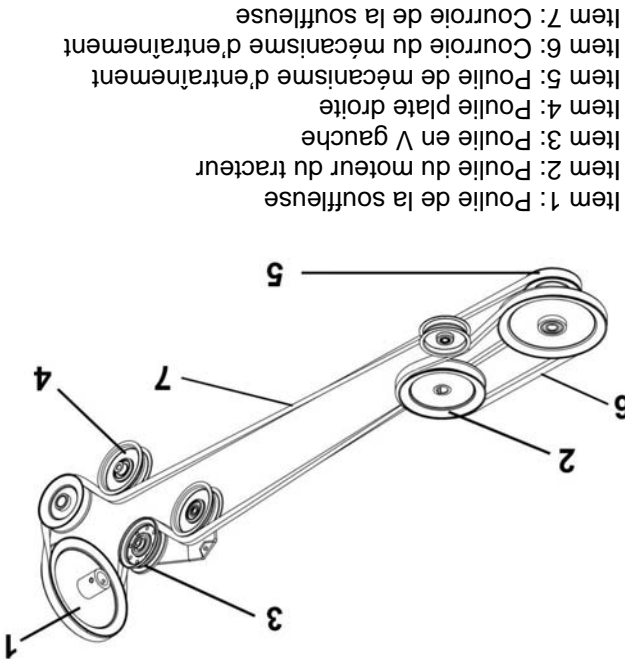
Le bras de tension de la courroie doit être tenu fermement lorsque vous déplacez le bras afin de prévenir des blessures.



PRÉCAUTIONS

Ne jamais utiliser la souffeuse sans le garde-courroie.

Installer les courroies



Item 1: Poulie de la souffeuse

Item 2: Poulie du moteur du tracteur

Item 3: Poulie en V gauche

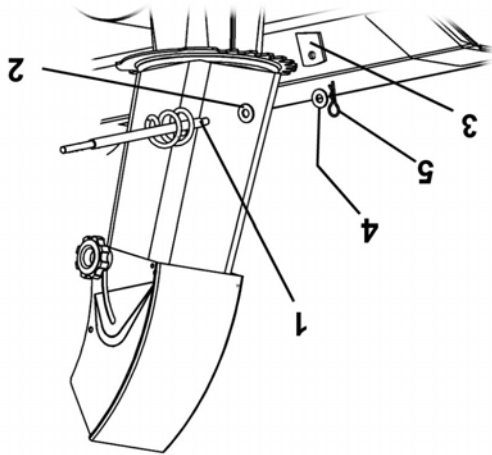
Item 4: Poulie plate droite

Item 5: Poulie de mécanisme d'entraînement

Item 6: Courroie du mécanisme d'entraînement

Item 7: Courroie de la souffeuse

Installer la spirale de rotation



Placer une rondelle plate de 7/16" (item 2) sur l'arbre de la spirale de rotation (item 1).
 Installer la spirale de rotation dans le support de rotation (item 3).
 Sécuriser avec une rondelle plate de 7/16" dia. (item 4) et une goupille à ressort de 2.5 mm (item 5).

ASSEMBLAGE

ASSEMBLAGE

ÉTAPE 1

PRÉPARATION DE LA SOUFFLEUSE:

Enlever le garde-courroie (item 1) de la souffleuse.

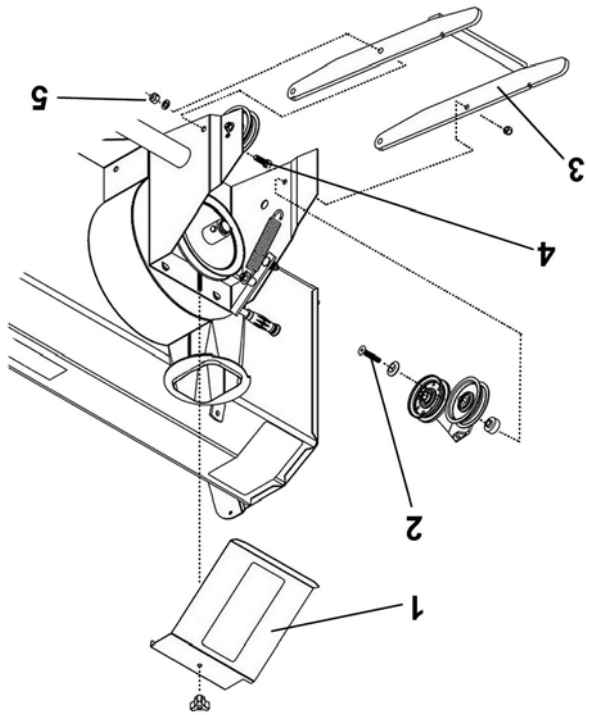
Enlever le boulon (item 2) qui retient le levier de tension.

Installer l'attache mâle (item 3) à la souffleuse et le levier de tension avec le boulon enlevé préalablement.

Assurez-vous de réinstaller le levier de tension tel que démonté et qu'il bouge librement.

Utiliser trois boulons hex. de 7/16 x 1 1/4" (item 4), rondelles de blocage et écrous à garniture de nylon (item 5).

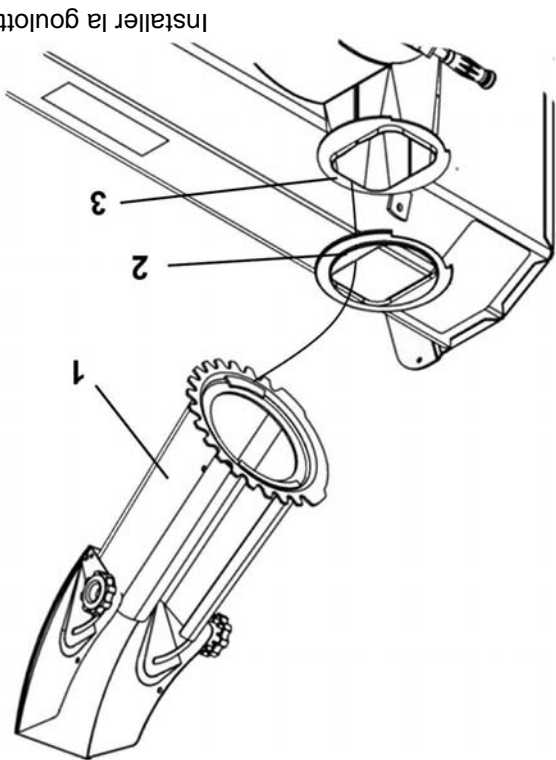
Serrer fermement.



Installer l'attache rapide

Installer l'anneau de rotation (item 2) sur l'ouverture (item 3) tel qu'illustré et aligner les encoches.

Placer la goulotte (item 1) (face vers l'arrière), accrocher l'arrière sous l'anneau de rotation et tourner la goulotte vers l'avant pour la bloquer en place.



Installer la goulotte

DÉCALQUES DE SÉCURITÉ

REMPLAGER SI LES DÉCALQUES SONT ENDOMMAGÉS
VOIR LA NOMENCLATURE POUR L'EMPLACEMENT DES DÉCALQUES

102126

POUR ÉVITER DES BLESSURES GRAVES: GARDEZ LES MAINS, LES PIEDS ET LES VÊTEMENTS ÉLOIGNÉS DE LA VIS SANS FIN LORSQUE LE MOTEUR EST EN MARCHÉ

TO AVOID SERIOUS INJURY: KEEP HANDS, FEET & CLOTHING AWAY FROM ROTATING AUGER WHILE ENGINE IS RUNNING.



DANGER

Décalque # 102126

102125

TO AVOID PERSONAL INJURY: READ AND FOLLOW ALL INSTRUCTIONS AND SAFETY PRECAUTIONS IN OWNER'S MANUAL. KEEP HANDS, FEET AND CLOTHING AWAY FROM POWER DRIVEN PARTS.

BEFORE LEAVING YOUR TRACTOR, LOWER AND DISengage SNOWBLOWER, SET PARKING BRAKE, STOP ENGINE AND REMOVE IGNITION KEY.

ADJUSTING, LUBRICATING, CLEANING OR UNcLOGGING SNOWBLOWER.

KEEP THE AREA OF OPERATION CLEAR OF ALL PERSONS, ESPECIALLY SMALL CHILDREN & PETS. KEEP ALL GUARDS AND SHIELDS IN PLACE.

ATTENTION

POUR ÉVITER DES BLESSURES:

- LIRE LE MANUEL DU PROPRIÉTAIRE ET SUIVRE LES INSTRUCTIONS D'OPÉRATION ET DE SÉCURITÉ.
- GARDEZ LES MAINS, PIEDS ET VÊTEMENTS ÉLOIGNÉS DES ÉLÉMENTS MOBILES OU ROTATIFS.
- AVANT DE QUITTER VOTRE TRACTEUR, DÉBRAYEZ ET ABaissez LA SOUFFLEUSE. APPLIQUEZ LE FREIN DE STATIONNEMENT, ARRÊTEZ LE MOTEUR ET ENLEVEZ LA CLÉ D'IGNITION.
- ASSUREZ-VOUS QUE TOUTES LES Pièces MOBILES SONT ARRÊTÉES AVANT DE RÉPARER, D'AJUSTER, DE LUBRIFIER OU DE DÉBLOQUER LA SOUFFLEUSE.
- GARDER TOUTE PERSONNE PARTICULIÈREMENT LES ENFANTS ET LES ANIMAUX ÉLOIGNÉS DES LIEUX D'OPÉRATION.
- GARDEZ TOUS LES ÉCRANS PROTÉCTEURS EN PLACE.

WARNING

Décalque # 102125

102815

TO AVOID DAMAGE TO SNOWBLOWER USE ONLY SPECIAL GROOVED ORIGINAL SHEAR BOLT ON FAN SHAFT & ORIGINAL NYLON SHEAR PIN ON AUGER DRIVE SHAFT. ALL OTHER BOLTS OR PINS WILL NOT PROTECT AGAINST FOREIGN OBJECTS OR ICE & MAY VOID THE WARRANTY.

BEFORE STARTING SNOWBLOWER, BE CERTAIN THE V-BELT IS WELL ROUTED & INSERTED ON THE PULLEYS AS SHOWN BELOW.



POUR ÉVITER DES DOMMAGES À LA SOUFFLEUSE:

UTILISEZ SEULEMENT LE BOULON DE SÉCURITÉ ORIGINAL À RAUBURES POUR L'ARBRE DE L'ÉVENTAIL & LA GOUPILLE DE SÉCURITÉ ORIGINAL EN NYLON POUR L'ARBRE D'ENTRÉE. NÉCESSAIRE DE LA VIS, TOUT AUTRE BOULON OU GOUPILLE MASUREE AUQUE PROTECTION CONTRE LA GLACE OU LES OBJETS ÉTRANGERS & CELA PEUT ENTRÂNER L'ANNULATION DE LA GARANTIE.

VÉRIFIEZ AFIN QUE LES COURROIES SOIENT CORRECTEMENT INSTALLÉES & INSÈRES DANS LES POULES TEL QU'ILLUSTRE L'AVANT DE DÉMARRER.

IMPORTANT

Décalque # 102815

102127

TO AVOID SERIOUS INJURY: KEEP HANDS OUT OF THIS DISCHARGE CHUTE WHILE ENGINE IS RUNNING.

POUR ÉVITER DES BLESSURES GRAVES: GARDEZ LES MAINS ÉLOIGNÉES DE LA GOULOTTE LORSQUE LE MOTEUR EST EN MARCHÉ



DANGER

Décalque # 102127

PRÉCAUTIONS SÉCURITAIRES

ENTRETIEN ET ENTREPOSAGE:

1. Vérifiez les boulons de sécurité, les boulons de montage et les autres boulons à intervalles fréquents pour s'assurer qu'ils soient bien serrés.
2. Ne jamais entreposer la machine avec de l'essence dans le réservoir à l'intérieur d'une bâtisse où il y a des sources d'ignition comme des réservoirs d'eau chaude, sècheuses, source de chaleur, etc... Laisser refroidir le moteur avant de l'entreposer à l'intérieur.
3. Toujours se référer au manuel d'instructions de l'opérateur lorsque vous entreposez la souffieuse.
4. Maintenir ou remplacer les décalques de sécurité et d'instructions au besoin.
5. Faire tourner la souffieuse pendant quelques minutes après avoir soufflé la neige pour prévenir le gel de l'éventail et de la vis.

LORSQUE VOUS VOYEZ CE SYMBOLE



CELA SIGNIFIE:

ATTENTION!

SOYEZ PRUDENT!

VOTRE SÉCURITÉ EST EN CAUSE!

6. Prenez toutes les précautions nécessaires lorsque vous quittez subitement votre tracteur: débrayez et abaissez la souffieuse, placez la transmission en position neutre, appliquez le frein de stationnement, arrêtez le moteur et enlevez la clé.
7. Quand vous nettoyez, débouchez, réparez ou inspectez la souffieuse, soyez assuré que toutes les pièces rotatives sont arrêtées. Débranchez le fil de la ou des bougie(s) et gardez-le éloigné de la ou des bougie(s) afin de prévenir des démarrages accidentels.
8. Ne faites pas tourner le moteur à l'intérieur, excepté pour démarrer, entrer ou sortir du bâtiment. Ne pas opérer ou faire tourner le moteur dans un endroit sans ventilation car l'essence contient du monoxyde de carbone qui est sans odeur, sans couleur et peut causer la mort.
9. Ne jamais déblayer la neige sur la façade d'une pente. Prenez toutes les précautions quand vous changez de direction dans une pente. Ne pas tenter de déblayer une pente abrupte.
10. Ne jamais utiliser la souffieuse sans que les écrans protecteurs et les dispositifs de sûreté soient bien en place.
11. Ne jamais opérer la souffieuse près des fenêtres, automobiles, etc..., sans avoir ajusté l'angle de la chute. Gardez les enfants et animaux domestiques au loin.
12. Ne pas surcharger la capacité de la machine en tentant de déblayer trop vite.
13. Ne jamais opérer la souffieuse à haute vitesse sur les surfaces glacées. Soyez prudent lorsque vous reculez.
14. Ne jamais diriger la neige vers les gens. Ne tolérez personne dans la zone de déblaiement.
15. Débrayez le pouvoir de la souffieuse lorsqu'elle doit être transportée ou qu'elle n'est pas utilisée.
16. Utilisez seulement les accessoires approuvés par le manufacturier du tracteur (tels chaînes pour les pneus, cabines, contrepoids et autres).
17. Ne jamais opérer la souffieuse sans une bonne visibilité.

PRÉCAUTIONS SÉCURITAIRES

Une opération prudente est votre meilleure assurance contre un accident. Lisez cette section attentivement avant d'opérer le tracteur et la souffeuse. Tous les opérateurs, peu importe leur expérience, devraient lire ce manuel et tout autre manuel relatif au tracteur et la souffeuse avant l'opération. C'est l'obligation légale du propriétaire d'enseigner à tous les opérateurs comment utiliser la souffeuse d'une façon sécuritaire.

FORMATION:

1. Lisez ce Manuel du Propriétaire attentivement. Soyez complètement familier avec les contrôles et l'utilisation de la souffeuse. Sachez comment arrêter l'unité et débrayer les contrôles rapidement.
 2. Ne permettez jamais à un enfant d'opérer la souffeuse. Ne permettez jamais à un adulte d'opérer la souffeuse sans qu'il ait la formation nécessaire.
 3. Personne ne doit opérer la souffeuse si cette personne est sous l'influence de l'alcool, des drogues ou médicaments. Ceux-ci affaiblissent les facultés et diminuent le temps de réaction.
 4. Gardez l'endroit d'opération libre de toute personne, particulièrement de jeunes enfants ou animaux domestiques.
- Ce symbole d'avertissement sécuritaire est utilisé partout dans ce manuel et sur les décalques de sécurité de la souffeuse pour vous aviser des possibilités de blessures personnelles. S.V.P., portez une attention particulière à la lecture et à la compréhension des précautions sécuritaires avant d'opérer la souffeuse ou le tracteur.
5. Ajustez la hauteur de la souffeuse pour éviter de ramasser du gravier ou de la roche.
 6. Ne faites aucun ajustement lorsque le moteur est en marche (excepté lorsque cela est recommandé par le fabricant).
 7. Laissez le moteur, le tracteur et la souffeuse s'ajuster à la température extérieure avant de commencer à déblayer la neige.
 8. Toujours porter des lunettes de sécurité durant l'opération, pendant les ajustements ou des réparations pour protéger les yeux de tout objet qui pourrait être projeté par la souffeuse.

OPÉRATION:

1. Ne mettez jamais vos mains ou vos pieds près de ou sous les pièces rotatives. Restez loin de l'ouverture de la chute en tout temps.
2. Soyez prudent lorsque vous opérez sur ou que vous traversez les entrées en gravier, trottoirs, ou chemins. Redoublez de vigilance face aux dangers cachés ou au trafic. Ne jamais transporter de passagers.
3. Après avoir touché un objet étranger, arrêtez le moteur, débranchez le fil de la ou les bougie(s) et gardez-le éloigné de la ou les bougie(s) pour prévenir un démarrage accidentel. Inspectez la souffeuse pour tout dommage et réparez le dommage avant de redémarrer et d'opérer la souffeuse.

PRÉPARATION:

1. Faites une inspection complète de l'endroit où la souffeuse sera utilisée et enlevez les essuie-pieds ou tout autre objet étranger.
2. Débrayez tous les embrayages et passer au neutre avant de démarrer le moteur.
3. Ne jamais opérer la souffeuse sans porter des vêtements d'hiver adéquats. Portez des chaussures qui vont améliorer l'équilibre sur les surfaces glacées.
4. Manipulez l'essence avec précaution, il est extrêmement inflammable.
5. Arrêtez le moteur lorsque vous quittez la machine.
6. Ne permettez jamais à un enfant d'opérer la souffeuse sans qu'il ait la formation nécessaire.
7. Laissez le moteur, le tracteur et la souffeuse s'ajuster à la température extérieure avant de commencer à déblayer la neige.
8. Toujours porter des lunettes de sécurité durant l'opération, pendant les ajustements ou des réparations pour protéger les yeux de tout objet qui pourrait être projeté par la souffeuse.
9. Ne faites aucun ajustement lorsque le moteur est en marche (excepté lorsque cela est recommandé par le fabricant).
10. Laissez le moteur, le tracteur et la souffeuse s'ajuster à la température extérieure avant de commencer à déblayer la neige.
11. Ne mettez jamais vos mains ou vos pieds près de ou sous les pièces rotatives. Restez loin de l'ouverture de la chute en tout temps.
12. Soyez prudent lorsque vous opérez sur ou que vous traversez les entrées en gravier, trottoirs, ou chemins. Redoublez de vigilance face aux dangers cachés ou au trafic. Ne jamais transporter de passagers.
13. Après avoir touché un objet étranger, arrêtez le moteur, débranchez le fil de la ou les bougie(s) et gardez-le éloigné de la ou les bougie(s) pour prévenir un démarrage accidentel. Inspectez la souffeuse pour tout dommage et réparez le dommage avant de redémarrer et d'opérer la souffeuse.
14. Si l'unité commence à vibrer anormalement, arrêtez le moteur et vérifiez la cause immédiatement. Les vibrations sont généralement des signes de problèmes.
15. Arrêtez le moteur lorsque vous quittez la machine.
16. Manipulez l'essence avec précaution, il est extrêmement inflammable.
17. Utilisez un contenant à essence approuvé.
18. Ne jamais ajouter de l'essence quand le moteur est chaud ou en marche.
19. Remplissez le réservoir à essence à l'extérieur avec extrême prudence. Ne jamais remplir le réservoir à l'intérieur.
20. Fermez le couvercle du réservoir fermement et essuyez les éclaboussures.

INTRODUCTION

À L'ACHETEUR

Ce nouvel accessoire a été soigneusement conçu pour vous donner plusieurs années de bons services. Ce manuel a pour but de vous aider à utiliser prudemment votre accessoire.

NOTE: Toutes les photographies et illustrations de ce manuel peuvent ne pas être du modèle ou de l'accessoire en main et ne sont présentées qu'à titre de référence. Elles sont basées sur les dernières informations disponibles lors de la publication.

Familiarisez-vous avec les recommandations de sécurité et les procédures d'utilisation avant d'utiliser l'accessoire. Lisez et suivez attentivement ces recommandations et insistez pour qu'elles soient suivies par ceux qui se serviront de l'accessoire avec vous.

DANS CE MANUEL, CE SYMBOLE D'AVERTISSEMENT SÉCURITAIRE IDENTIFIE UN MESSAGE DE SÉCURITÉ IMPORTANT QUI VOUS AIDERA AINSI QUE TOUTE AUTRE PERSONNE À ÉVITER DES BLESSURES GRAVES ET MÊME LA MORT. DANGER, ATTENTION, PRÉCAUTION SONT DES MOTS D'AVERTISSEMENT POUR IDENTIFIER LES NIVEAUX DE DANGER. TOUJOURS, SOYEZ TOUJOURS EXTRÊMEMENT PRUDENT.



DANGER: Signifie un danger extrême qui causera des blessures graves ou même la mort, si les précautions recommandées ne sont pas respectées.

ATTENTION: Signifie un danger qui peut causer des blessures graves ou même la mort, si les précautions recommandées ne sont pas respectées.

PRÉCAUTION: Signifie un danger qui peut causer des blessures mineures si les précautions recommandées ne sont pas respectées.

Notez le numéro de série avec la date d'achat de votre accessoire dans la section réservée ci-dessous (il n'y a pas de numéro de série attribué au sous-châssis). Votre détaillant exige cette information afin d'assurer un service rapide et efficace lorsque des pièces de rechange sont à commander. Remplacez les pièces défectueuses par des pièces d'origine seulement.

Si des réparations sur garantie sont nécessaires, veuillez présenter ce livret d'enregistrement et la facture de vente originale à votre concessionnaire.

Ce manuel devrait être conservé pour référence future.

NUMÉRO DE SÉRIE:	_____
DATE D'ACHAT:	_____

Dans ce manuel, le côté droit et le côté gauche sont déterminés en étant assis sur le siège du tracteur et regardant vers l'avant.

Dans ce manuel, "accessoire" veut dire instrument que vous pouvez installer sur le tracteur comme, souffleuse, balai rotatif, lame, rotoculteur, cabine, sous-châssis etc...

TABLE DES MATIÈRES

2	INTRODUCTION	
3	PRÉCAUTIONS SÉCURITAIRES	
5	DÉCALQUES DE SÉCURITÉ ASSEMBLAGE	
6	ASSEMBLAGE	
6	Étape 1: Préparation de la souffeuse	
8	Étape 2: Installation de la souffeuse	
10	OPÉRATION	
10	Opération de la souffeuse	
10	Contrôles	
10	Enlèvement de la neige	
11	Méthodes d'enlèvement de la neige	
12	ENTRETIEN	
12	Entretien	
12	Ajustements	
12	Lubrification	
12	Entretien du racloir	
12	Remplacement de la goupille et du boulon de sécurité	
12	Entreposage de fin de saison	
13	Remplacement des courroies	
14	DÉMONTAGE	
14	Démontage de la souffeuse	
15	DÉPANNAGE	
17	OPTIONS & ACCESSOIRES	
17	RÉFÉREZ-VOUS À LA SECTION ANGLAISE POUR:	
17	TABLE DE SPÉCIFICATIONS DE COUPLE	
17	NOMENCLATURE ET LISTE DES PIÈCES	
18	Goulotte avec système de rotation	
20	Souffeuse	

PAGE

GARANTIE

D'UNE DURÉE DE UN AN SUR LES ACCESSOIRES "BERCO"

Pendant un an à compter de la date d'achat, Bercomac Limitée s'engage à réparer ou à remplacer sans frais, à son choix, toute pièce jugée défectueuse en raison d'un vice de matériaux ou de fabrication.

UTILISATION À DES FINS COMMERCIALES OU DE LOCATION:

La garantie sur les accessoires Berco utilisés à des fins commerciales ou de location est limitée à 90 jours.

Cette garantie ne couvre pas:

- * les pièces usées telles que les goupilles et boulons de sécurité, les courroies
- * les réparations résultant de la négligence du client ou d'une utilisation abusive
- * le montage avant livraison
- * le service au domicile du client

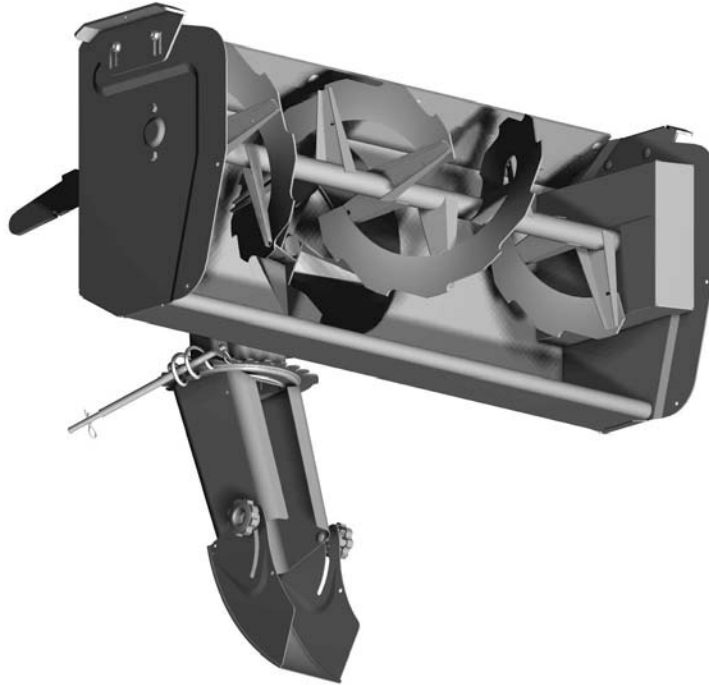
On peut se prévaloir de la garantie en apportant l'accessoire "BERCO" à un marchand autorisé.

BERCOMAC Limitée
46 Fortin N, Adstock(Québec) Canada, G0N 1S0

ATTENTION:
LIRE & SUIVRE TOUTES LES RÈGLES DE SÉCURITÉ & INSTRUCTIONS
AVANT D'UTILISER CET ÉQUIPEMENT

* ASSEMBLAGE * OPÉRATION
* PIÈCES DE RÉPARATION * ENTRETIEN

BERCO
Souffleuse Compacte Deux Phases 40"
pour
TRACTEURS DE COUR ET PELOUSE



700255-1

MANUEL DU PROPRIÉTAIRE
Modèle Numéro

